

האם אנחנו רלוונטיים?

שרגא פישרמן

על אף שקיימים ממדים שונים לדתיות, בהתייחס למתבגר הישראלי הדתי נראה כי הזהות האמונית וההתנהגות הדתית הם הרלוונטיים ביותר. ממצאי המחקרים העוסקים בהשפעתם היחסית של סוכני החברות השונים על דתיותם של המתבגרים אינם חד משמעיים. המטרה המרכזית של המחקר הנוכחי הייתה להשוות בין הסוכנים השונים המשפיעים על זהותם הדתית של מתבגרים ישראלים דתיים. 462 מתבגרים ישראלים דתיים מכיתות ז ועד יד ענו על שלושה שאלונים: זהות אמונית (פישרמן, 2002), התנהגות דתית (פישרמן, 2002), השפעת סוכני חִבְרוֹת על זהות אמונית והתנהגות דתית (פישרמן, בהכנה). השפעת ההורים על הזהות הדתית הייתה גבוהה בהשוואה להשפעת החברים בשני המגדרים ובכל קבוצות הגיל. השפעת המורים על הזהות הדתית הייתה דיפרנציאלית בהתאם למגדר, לגיל ולתחומי ההשפעה.

דתיות

ג'יימס (1949) תיאר את הדתיות כ"גילוי של כוח רוחני שלמעלה מן האדם, הפורץ לתוך תודעתו. הדת היא הזיקה שהאדם מבקש לבוא בה אל אותו כוח בשעה שהוא מגיב בכל מלוא ישותו על ההוויה העולמית" (ג'יימס, 1949, עמ' 24). ג'יימס מדבר על חוויה של אמונה שאין לה דבר עם דת ופולחן. ליברמן (1977), מגדיר את הדת כ"מערכת הכוחות, הפעולות והסמליים הקושרים בין האדם לבין התנאים המוחלטים של קיומו" (עמ' 95). גלוק וסטארק (Glock & Stark, 1965) הגדירו את הדתיות כגישה ערכית המספקת לאדם מערכת של

* המחקר נערך בתמיכת ועדת המחקר שעל יד מכללת אורות ישראל.
מאמר זה הוא עיבוד למאמר העומד להתפרסם בכתב העת Religious Education.

ערכים ושל נורמות. יסודה של הדתיות במציאות בלתי מדידה המעניקה לאדם את המשמעות לקיומו ואת הבסיס להתמודדות עם שאלות קיומיות בדבר טבע האדם, מקומו ביקום ויחסיו עם אחרים, והיא משמשת מסגרת לארגון השקפותיו ופעולותיו של האדם.

גלוק וסטארק (1965) יצרו טיפולוגיה בהתייחסות לתפקידי הדת. לפי טיפולוגיה זו קיימים חמישה ממדים של דתיות: ממד חווייתי הקשור לרגשות דתיים, ממד אינטלקטואלי הקשור לידע על הדת, ממד אידאולוגי הקשור לאמונות, ממד ריטואלי הקשור להתנהגות דתית וממד תוצאתי הקשור להשפעות הדת. קדם (1991) הסבירה בעזרת חמשת הממדים את מורכבות הדתיות בישראל. חוקרים שונים עמדו על חשיבות ממד המחויבות ההתנהגותית (קיום מצוות מעשיות, גוטמן ומן, 1987; איש שלום, 1999 וכהן-אמיר, 2005). בר-לב (1986) ופישרמן (1992) טוענים כי לגבי מתבגרים ישראליים, ובפרט לגבי מתבגרים שגדלו והתחנכו בחינוך הממלכתי דתי, יהיה נכון להתייחס לממדים האידאולוגי והריטואלי בלבד. בכך הם חוברים להימלפרב (Himmelfard, 1977) אשר הציע טיפולוגיה המתייחסת לדת היהודית, ובה ארבעה ממדים המתמקדים בשתי אוריינטציות: התנהגותית ומושגית-אמונית.

זהות דתית

בית הלחמי (1991) מקביל בין שלוש רמות של שימוש תאורטי במושג זהות ובין תפקידי הדת: הזהות השיתופית, החברתית והאישית-פסיכולוגית. בהקשר הפסיכולוגי, סבור בית הלחמי כי רק מיעוט קטן של מאמינים בחר בזהותו הדתית. לדעתו רוב האנשים מגלים די מוקדם בחייהם שהם שייכים לקבוצה מסוימת. השתייכות זו הופכת להיות ממשית וקשורה בהתנהגויות בהמשך. לדעתו רוב האנשים אינם מאמינים במערכת אמונות דתיות. רוב האנשים חברים בקבוצה דתית (קתולית, מוסלמית ואחרות) מתוקף לידתם בקהילה, והבחירה היחידה העומדת בפניהם היא אם ילכו בעקבות המסורת או לא. רוב האנשים מגלים להפתעתם שהם רכשו מערכת אמונות הקשורה לאותה זהות אליה נולדו. רק אנשים שבחרו להמיר את דתם הם אנשים שלדעת בית הלחמי, בחרו את זהותם הדתית.

דעתו של בית הלחמי דומה לדברי ליברמן (1977) הטוען כי הדת המשותפת לרוב הישראלים היא "דת עממית", היונקת משלושה מקורות: (א) הדת המסורתית; (ב) הדת החילונית הכוללת אמונה בישות עליונה, אך אינה מניחה את

קיומו של אלוקים; (ג) הדת האזרחית הכוללת מערכת סמלים לאומית או אזרחית המספקת את הלגיטימציה המקודשת לסדר חברתי. גם ועקנין (1990) מציין כי חלק ניכר מהמתבגרים אינו מקיים כל דיאלוג פנימי עם עצמו בנושא הזהות הדתית. לדעתי ניתן לשייך את דעתו של בית הלחמי למה שגרוטוונט (1992) כינה "זהות מוצבת", בשונה מ"הזהות הנבחרת". גרוטוונט מבחין בין היבטים של זהות שאינם תלויים בהחלטת האדם ובין היבטים הנתונים לבחירתו. בדרך כלל האדם אינו בוחר את המגדר שלו, בעוד שהוא נדרש לבחור את מקצועו. זהות מגדרית נתפסת אצלו כזהות מוצבת, בעוד שזהות מקצועית היא זהות נבחרת. דבריהם של בית הלחמי וועקנין מתאימים לחלקים שונים בעולם המערבי, ובכללם חלקים של החברה הישראלית. ברם בקרב חלק גדול מהמתבגרים הדתיים בישראל המצב שונה. במחקר מוקדם (פישרמן, 1992) נמצא קשר חיובי ומובהק בין זהות אמונית לרוב הממדים של זהות האני ולציון זהות האני הכולל. מאות ראיונות עם מתבגרים שהתחנכו בחינוך הממלכתי דתי (פישרמן, 1998, 2000) ובכללם מאות ראיונות עם מתבגרים דת'שים מצביעים על העיסוק האינטנסיבי בשאלות אמונה ועל מרכזיות האמונה בזהותם של המתבגרים הדתיים והדתיים לשעבר. תמיכה נוספת לעמדה זו ניתן לקבל ממחקרם של הרמן, פרגו והראל (1980) המציינים כי 98% (!) מנערים דתיים בתיכון טענו שהדת חשובה או חשובה מאוד לחייהם.

המתבגר וסוכני החברות

אריקסון (1958) טען שזהותו של המתבגר מתפתחת על ידי אינטראקציה בינו ובין הסביבה. תהליך הזהות הוא תהליך הקשור ליחסי גומלין עם החברה, ואכן אחד הנושאים המרכזיים המטרידים מתבגרים הוא הזיקה בין זהות האני שלהם ובין החברים, החברה, המשפחה, הדת, התרבות, המדינה והעולם. חוקרים שונים עסקו בהשפעת סוכני השינוי על ילדים ועל זהותם של מתבגרים. ברונפנברנר (Bronfenbrenner' 1979) פיתח את המונח "האקולוגיה של ההתפתחות האנושית", המספק בסיס תיאורטי להבנת השפעות של גורמים סביבתיים על התפתחות הילד. על פי תיאוריה זו בית הגידול של הילד כולל משפחה, חברים, שכונה ובית ספר. את התהליך האינטראקציוני של גיבוש הזהות הסבירה ג'סלסון (Josselson, 1987) כתהליך דינמי של התאמת חלקים מהאישיות לעולם החברתי. ברייקוול (Breakwell, 1986) לעומתה מציינת כי האדם מאמץ מהחברה שסביבו מושגים של זהות המתאימים לו.

חוקרים רבים התמקדו בבחינת ההשפעה של סוכני שינוי ספציפיים, כגון הורים, בית ספר וחברים. ביחס להשפעת הורים נאמן (2002) מציינת את דחיית ערכי ההורים על ידי המתבגר כחלק מהצורך שלו בגיבוש זהות עצמאית ונפרדת מהוריו. בכך ממשיכה נאמן את אוסובל (Ausubel, 1954 in Dudlel 1978) שציין את המושג "כפירת ההתבגרות", שמשמעותו נטיית המתבגרים לדחות את הדת, כתוצאה מהקונפליקט בין מתבגרים להורים.

לעומת זאת טוען סמיט (Smith, 1976) שאף על פי שההשפעות של כל סוכני הסוציאליזציה יורדות עם העלייה בגילם של המתבגרים, השפעת ההורים עדיין גבוהה ביחס לחברים בכל שכבות הגיל, וההתייחסות אליהם כאל גורם מייצג נשארת קבועה לאורך כל שנות החינוך ואף מתחזקת לקראת סוף התיכון.

החוקרים טוענים שגם בישראל ניכרת השפעת ההורים על המתבגרים (ועקנין, 1996; סולברג, 2007). על אף שבחיי היום יום פורצים לפעמים חילוקי דעות בין המתבגרים להוריהם, בתחומים רבים קיימת קרבה מפתיעה בין מערכת הערכים של המתבגרים ובין זו של הוריהם. השפעת ההורים ניכרת במיוחד בתחומים ערכיים: פוליטיים, דתיים ומוסריים (סולברג 2007). וינברג-ג'אן (תשס"ה), שחקרה את תרומת מאפייני הסביבה החברתית להתרחקות מהדת, מציינת שקיים קשר בין תפיסת המתבגרים את מידת ההקפדה על קיום מצוות בבית ההורים ובין ההתרחקות של המתבגרים מהדתיות. תפיסת הצעירים את מידת ההקפדה בכיתה ובשכונה לא נמצאה מסבירה את ההתרחקות מן הדתיות.

נושא נוסף שנחקר הוא השוואה בין סוכני ההשפעה השונים. רבים השוו בין השפעת הורים, חברים ובית הספר. גלבו (1984) טען שהשפעת ההורים על המתבגר היא הגבוהה ביותר בהשוואה להשפעת בני הגיל שהשפעתם חזקה בהשוואה למורים. בעוד שאחרים (Benson, Donahue & Erickson, 1989; Erickson, 1992) טענו שבית הספר איננו נופל בחשיבותו מהמשפחה או עולה עליה (לסלוי ובר-לב, 1999; Leslau & Bar-Lev, 1999). בשונה מכך היו שהצביעו על השפעתם המשנית של המורים על התלבטויות בנושא הדתיות של תלמידיהם (Greeley & Rossi, 1966; רוקובר, ינון וארד, תשל"ו; Coleman et al, 1966 in Friedman, 1989; טל, 1994; בר-לב וקדם, 1997; גרוס, תשנ"ט).

ממצאי המחקרים העוסקים בהשפעתם היחסית של קבוצת השווים על דתיותם של המתבגרים אינה חד משמעית. מצד אחד מצאו חוקרים שהשפעת קבוצת השווים על התנהגות דתית גדולה מהשפעת ההורים (De ;Larsen, 1972; Vaus, 1983). בדומה טוענים צ'פנט, בייקלי ופלמר (Chalfnat, Beckley &

(Palmer, 1981) וכן סטארק (Stark, 1984) ופזחפורקל (Pazhayapurakal, 1989) כי ההשפעה הגדולה ביותר על דתיות היא השפעתם של קבוצת השווים. מצד שני טוען דה ווס (De Vaus, 1983) שהשפעת קבוצת הגיל על הדתיות חלשה מהשפעת ההורים. לדעה זו מצטרפים גם צוקרמן-בראלי, תשל"א; De Vaus, 1983; לסלוי ובר-לב, תשנ"ד שהצביעו על כך שהשפעת קבוצת הגיל ותנועת הנוער הדתית על עיצוב הזהות הדתית קטנה בהשוואה להשפעה של ההורים ושל בית הספר. גם וינשטיין (1983) טוען שרוב תלמידי בית הספר השיבו כי לקשריהם החברתיים אין השפעה גדולה על דתיותם. ראוי לציין כי מרטין וחבריו (2003) מצאו כי קיימת השפעה של ההורים על השפעת קבוצת השווים.

יש הטוענים כי עד גיל 15 ההשפעה של בני הגיל היא החזקה ביותר, ואחר כך השפעתם פוחתת בגלל הירידה בלחץ הקבוצתי והתחזקות הביטחון העצמי (Landsbaum, 1971). מרטין וחבריו (Martin, White & Perlman, 2003) חולקים על כך, ומציינים כי השפעת ההורים והשפעת קבוצת השווים נשארת יציבה במהלך גיל ההתבגרות כולו. כהן-אמיר (2005) מצטרפת לדעה זו, ומציינת ששני סוכני הסוציאליזציה הדתית המשמעותיים ביותר הם המשפחה וקבוצת השווים.

חוקרים אחרים בדקו את הקשר שבין מעורבותם הדתית של הורים לדתיותם של מתבגרים. בין הממצאים ניתן לציין כי במשפחות שבהן לא הודגשה הדת כדרך חיים מועדפת או שמקומה בסולם הערכים לא היה ברור (על אף שהודגמה התנהגות דתית על ידי ההורים) קיימת שכיחות גבוהה יותר של עזיבת הדת בקרב ילדיהם הבוגרים (הברמן-שורק, 1993; Hunsberger, 1980; Johnson, 1973; Thornton ו-Pearce טוענים (2007) כי קיים קשר בין מעורבות ההורים במישור הדתי ובין דתיותם של מתבגרים.

נאמן (2002) מציינת כי ילדים שחשים חוסר התאמה בין עמדותיהם של ההורים מושפעים מכך וחלה ירידה בדתיותם.

מחקרים אלה מצטרפים לדברי בית הלחמי וארגייל (Beit-Hallahmi & Argyle, 1997) שציינו שלושה תנאים המעצימים את השפעת ההורים על דתיות ילדיהם: (1) יחסי קרבה בין ההורים והילדים; (2) גיל: דתיותם של ילדים צעירים דומה יותר לדתיות ההורים, בהשוואה למתבגרים; (3) כאשר קיימת התאמה באמונת שני ההורים השפעתם על דתיות הילדים גדולה יותר.

חוקרים אחרים בדקו את הקשר שבין איכות היחסים המשפחתיים ובין דתיות המתבגרים. נמצא כי ירידה ברמת הדתיות מגובאת על ידי תחושות סובייקטיביות של דחייה של המתבגר על ידי הוריו וחוסר תקשורת עמם (Dudley & Dudley,

(1986). מתבגרים שחשו שמשפחתם מספקת להם תמיכה רגשית, חום ואינטימיות והיא מקיימת תקשורת תוך משפחתית טובה, דיווחו על דמיון בין ערכי הדת שלהם לשל הוריהם. לעומתם נבדקים שחשו דחייה, חוסר הסכמה וריחוק בינם ובין הוריהם דיווחו על התרחקות מן הדתיות. (בר-לב וקדם-פרידריך, 1996 ; Dudley, 1978 ; Hoge & Petrillo, 1978; Hunsberger & Brown, 1984).

אנשי חינוך וחוקרים עסקו גם בשאלת הצורך בהלימה בין הסוכנים השונים. חוקרים מציינים כי ההתאמה בין המערכות החברתיות השונות (הורים, מורים וסוכני שינוי אחרים) חשובה מאוד לתהליך גדילתו ולגיבוש זהותו הדתית של המתבגר (רקובר וחבריו, 1970: כהנא, 1975; שפירא וחבריו, 1979, 1990; איכילוב, 1984, 1985; שורצוולד, 1990). כאשר היחיד מרגיש באי הלימה בין סוכני החברות ניתן לצפות לסטיות רבות יותר מנורמות ההתנהגות הדתית (רקובר, ינון וארד, 1970; דור-שב ורנד, 1984).

ראוי לציין כי רוב המחקרים שצוטטו לעיל נערכו במתודה קורלטיבית. החוקרים מדדו את דתיותם של הסוכנים השונים והשוו אותה לדתיותם של המתבגרים.

מטרת המחקר הנוכחי הייתה להשוות בין השפעת ההורים, השפעת בית הספר והשפעת החברים על זהותם האמונית ועל התנהגותם הדתית של מתבגרים ישראלים דתיים. במחקר נבחנה השפעת הסוכנים על פי דיווחי המתבגרים ולא על פי השוואה בין דתיות הסוכנים ודתיות המתבגר. מתודה זו נבחרה לאור הדגשתנו את הסובייקטיביות במושג הזהות בכלל ובמושג הזהות הדתית בפרט (פישרמן, 2000).

כלים

שאלון זהות אמונית (פישרמן, 2002)

השאלון בודק את הזהות האמונית של מתבגרים דתיים. בשאלון 16 פריטים הבודקים אמונה דתית של מתבגרים בשלושה תחומים: אמונה בקיום הבורא, אמונה בשכר ועונש ואמונה בכוח התפילה. סולם התשובות הוא מטיפוס ליקרט בן 5 דרגות: מסכים לגמרי, מסכים, מתלבט, לא מסכים, לא מסכים לגמרי. ציון זהות אמונית הוא ממוצע התשובות להיגדים. מהימנות השאלון על פי נוסחת קרונבך-אלפא הייתה $\alpha=.92$.

שאלון התנהגות דתית (פישרמן, 2002)

השאלון נבנה בהתבסס על שאלון מוקדם של רנד ודור-שב, 1977. השאלון נועד לבדוק רמת התנהגות של מתבגרים דתיים על פי שיטת הדיווח העצמי. קיימות שתי גרסאות לשאלון ההתנהגות הדתית: האחת פונה לבנים וכוללת עשרה היגדים, והשנייה לבנות וכוללת 13 היגדים. על הנבדק לענות על פי סולם מסוג ליקרט, החל מתמיד (5) ועד לעולם לא (1). השאלות מתייחסות להתנהגויות המסווגות כהתנהגות פוזיטיבית (מצוות "עשה"), כגון "אני מברך ברכת המזון", וכן על דרך הימנעות ("לא תעשה"), כגון "איני אוכל מזון שאינו כשר". השאלות נבחרו מתוך דילמות התנהגותיות שמתבגרים דתיים עומדים בפניהן. במחקר הנוכחי נמצאה מהימנות בשיטת קרונבך-אלפא של $\alpha = .86$.

שאלון השפעת סוכני שחבור (פישרמן, בהכנה)

שאלון זה חובר לצורך המחקר הנוכחי. מטרת השאלון היא לבחון את ההשפעה של סוכני השינוי: בית, בית ספר וחברים, על זהות אמונית ועל התנהגות דתית כפי שהמתבגר רואה אותן. שאלון זה נחלק לשני חלקים: הראשון בדק את השפעת הסוכנים על זהות אמונית, והשני – על התנהגות דתית. בשאלון ההשפעה על זהות אמונית התבקשו הנבדקים להשיב על כל אחד מ-16 ההיגדים של זהות אמונית: באיזו מידה, לדעתם, השפיעו עליהם ההורים (מ-1 = כלל לא ועד 4 = מאוד), באיזו מידה השפיעו עליהם המורים (מ-1 = כלל לא ועד 4 = מאוד) והחברים (מ-1 = כלל לא ועד 4 = מאוד). נוסף על כך ניתנה אפשרות לסמן "אחר" שמשמעו: גורם אחר השפיע עליי להאמין בהיגד זה. גורם "אחר" יכול להיות גם "אני". אם מתבגר סימן שגורם אחר השפיע עליו וסימן שאחד או יותר מהסוכנים השונים השפיע עליו, השאלון נפסל. במחקר הנוכחי לא נפסל אף לא שאלון אחד. מהימנות חלק זה של השאלון על פי נוסחת קרונבך אלפא הייתה $\alpha = .93$.

באופן דומה חובר שאלון הסוכנים המשפיעים על התנהגות דתית. הנבדק נדרש לסמן על כל אחד מעשרת ההיגדים של שאלון הבנים ו-13 ההיגדים של שאלון הבנות מי לדעתו השפיע עליו וגרם לו להתנהג כפי שהוא מתנהג: הורים (4-1), מורים (4-1), חברים (1-4) או "אחר". גם בשאלון זה, אם הנבדק סימן "אחר" ויחד אתו סימן שאחד הסוכנים האחרים השפיע עליו, השאלון נפסל. במחקר הנוכחי לא נפסל אף לא שאלון אחד. שלושה נבדקים ענו על "אחר"

באחד משני חלקי השאלון. בשל מספרם המועט הוצאו נבדקים אלה מהמדגם. מהימנות חלק זה על פי נוסחת קרוניכך אלפא הייתה $\alpha = .92$.

מדגם

המדגם כלל 462 נבדקים מכיתות ז עד יד. הנבדקים למדו בישיבות תיכוניות ובאולפנות (כיתות ז–יב) ובישיבות גבוהות ומדרשות (כיתות יג–יד). 324 נבדקים היו בני 70% (70%) ו-138 בנות (30%). להלן התפלגות המדגם.

לוח 1: התפלגות המדגם

כיתה ז	כיתה ח	כיתה ט	כיתה י	כיתה יא	כיתה יב	כיתה יג*	כיתה יד*	
26	24	24	51	30	109	30	30	בנים
-	-	23	-	50	19	23	23	בנות

* בני בכיתות יג–יד הם בני הלומדים בישיבות הסדר – ישיבות המשלבות שירות צבאי עם לימוד בישיבה. כיתות יג–יד הן שתי השנים הראשונות המוקדשות ללימוד בישיבה. בנות בכיתות יג–יד היו בנות הלומדות במדרשות על תיכוניות ללימודי יהדות.

תוצאות

המטרה המרכזית של המחקר הנוכחי הייתה לבחון את השפעתם של סוכני שינוי שונים על זהותם האמונית ועל התנהגותם הדתית של מתבגרים ישראלים דתיים. במטרה לבחון את ההבדלים בין הקבוצות (מגדר*כיתה) בהשפעת סוכני החברות השונים נערכו ניתוחי MANOVA במערך של $(3*2*8)$, כאשר 3 מייצג את שלושת סוכני החברות, 2 מייצג מגדר ו-8 מייצג כיתות. כפי שצוין לעיל, בקרב הבנים נדגמו 8 כיתות ובקרב הבנות נדגמו רק 5 כיתות. בלוחות 2 ו-3 שלהלן מופיע תיאור תוצאות המבחנים.

לוח 2 : תוצאות מבחן MANOVA (3*2*8) לבחינת ההבדלים של גיל ומגדר ביחס להשפעת הסוכנים על זהות אמונית

grade		parents		school		friends	
		boys	girls	boys	girls	boys	girls
7	M	3.64		3.68		3.06	
	STD	.38		.38		.71	
	N	26		26		26	
		b		c		b	
8	M	3.45		3.39		2.51	
	STD	.79		.73		1.18	
	N	24		24		24	
		b		c		b	
9	M	3.29	3.32	3.43	2.91	2.74	2.50
	STD	.58	.63	.65	.74	.85	.85
	N	24	23	24	23	24	23
		b	a	c	a	b	a
10	M	3.19		2.80		2.26	
	STD	.84		1.06		1.02	
	N	51		51		51	
		b		b		a	
11	M	2.61	3.40	2.00	3.06	1.97	2.59
	STD	.98	.71	.92	.96	.78	.99
	N	30	50	30	50	30	50
		a	a	a	a	a	a
12	M	2.90	2.97	2.67	2.46	2.08	2.41
	STD	.88	.77	.88	.87	.89	.89
	N	109	19	109	19	109	19
		a	a	b	a	a	a
13	M	3.06	3.04	3.38	3.12	2.31	2.65
	STD	.88	.69	.68	.43	1.01	.69
	N	30	23	30	23	30	23
		b	a	c	a	b	a

14	M	3.17	3.58	3.35	3.36	2.40	3.05
	STD	.88	.80	.88	.69	.92	.87
	N	30	23	30	23	30	23
		b	a	c	a	b	a

כל הממוצעים בתאים המסומנים באותה האות אינם נבדלים זה מזה באופן מובהק.

מלוח 2 ניתן להסיק מספר מסקנות:

- א. בקרב בנים, כיתה יא נבדלת מהכיתות האחרות בחולשת השפעתם של הגורמים השונים על זהות אמונית. בהתייחס להשפעת הורים נבדלות כיתות יא, יב משאר הכיתות ובהתייחס להשפעת חברים נבדלות כיתות י, יא, יב מיתר הכיתות, אך ניכר כי השפעת הגורמים על זהות אמונית בכיתה יא היא ההשפעה החלשה ביותר בהשוואה ליתר הכיתות.
- ב. עצמת השפעת הגורמים על זהותם האמונית של בנים הולכת ופוחתת מכיתה ז ועד כיתה יא, ולאחר מכן היא עולה ומתעצמת, עד אשר בכיתות יג-יד היא מגיעה לעצמה דומה לזו שהייתה בכיתות ז-ח.
- ג. בקרב בנות לא נמצאו הבדלים מובהקים בעצמת השפעת הגורמים השונים על הזהות האמונית.

לוח 3: תוצאות מבחן MANOVA (3*2*8) לבחינת ההבדלים של גיל ומגדר ביחס להשפעת הסוכנים על התנהגות דתית

grade		parents		school		friends	
		boys	Girls	boys	girls	boys	girls
7	M	3.26		3.17		2.69	
	STD	55.		62.		81.	
	N	26		26		26	
		b		b,c		c	

8	M	3.26		2.84		2.30	
	STD	74.		96.		88.	
	N	24		24		24	
		b		b,c,d		a,c	
9	M	2.77	3.44	3.07	2.38	2.24	2.51
	STD	62.	55.	95.	86.	68.	82.
	N	24	23	24	23	24	23
		a,b	a	c	a	a,c	a
10	M	2.62		2.11		1.85	
	STD	92.		76.		72.	
	N	51		51		51	
		a		a		a,b	
11	M	2.42	3.28	1.83	2.37	1.71	2.31
	STD	79.	69.	72.	91.	67.	80.
	N	30	50	30	50	30	50
		a	a	a	a	a,b	a
12	M	2.87	3.13	2.22	2.21	1.90	2.25
	STD	95.	85.	93.	91.	92.	92.
	N	109	19	109	19	109	19
		a,b	a	a,d	a	a,b	a

13	M	2.88	3.30	2.84	2.83	2.15	2.77
	STD	84.	48.	93.	68.	97.	86.
	N	30	23	30	23	30	23
		a,b	a	b,c	a	b,c	a
14	M	3.03	3.10	2.89	2.78	2.11	2.93
	STD	89.	.74	1.01	87.	1.01	78.
	N	30	23	30	23	30	23
		a,b	a	b,c	a	b,c	a

כל הממוצעים בתאים המסומנים באותה האות אינם נבדלים זה מזה באופן מובהק.

מלוח 3 ניתן להסיק מספר מסקנות:

א. דפוס השפעת הגורמים השונים על התנהגות הבנים דומה לדפוס השפעת הגורמים על זהותם האמונית.

ב. בקרב בנים, כיתה יא נבדלת מהכיתות האחרות בחולשת השפעתם של הגורמים השונים על התנהגות דתית.

ג. השפעת הגורמים השונים על ההתנהגות הדתית של הבנים נחלשות בכיתות י, יא ואחר כך מתחזקות בכיתות יב ומעלה עד אשר מגיעות לעצמה הדומה להשפעתם בכיתות ז, ח.

ד. בקרב בנות לא נמצאו הבדלים מובהקים בעצמת השפעת הגורמים השונים על ההתנהגות הדתית.

כדי לבחון אם קיימים הבדלים מובהקים בין עצמת השפעת הסוכנים השונים (הורים, מורים וחברים) על זהות אמונית נערכה סדרת מבחני t בזוגות, כאשר בכל מבחן הושוו זוג סוכנים שונה. הבחירה במבחן t בזוגות ולא במבחן chi square נבעה מהרצון להשוות בין העצמה הדיפרנציאלית של השפעת הסוכנים ולא רק מהרצון להשוות בין שלושת הסוכנים. בלוח 4 שלהלן מופיע תיאור תוצאות המבחנים:

לוח 4: תוצאות מבחני t (paired) לבדיקת הבדלים בעצמת השפעת הסוכנים על זהות אמונית

טיכום	חברים			בית ספר		הורים		כיתה	מגדר		
	S-F	P-F	P-S	STD	M	STD	M				
PS>F	4.32 ***	4.90 ***	ל.מ.	.71	3.06	.38	3.68	.38	3.64	ז	בנים
PS>F	5.08 ***	4.02 **	ל.מ.	1.18	2.51	.73	3.38	.79	3.45	ח	
PS>F	5.63 ***	4.06 ***	ל.מ.	.85	2.74	.65	3.43	.58	3.28	ט	
P>S>F	4.57 ***	5.84 ***	2.33 *	1.02	2.26	1.06	2.81	.84	3.19	י	
P>SF	ל.מ.	4.27 ***	3.68 **	.78	1.96	.92	2.00	.99	2.61	יא	
P>S>F	7.36 ***	9.31 ***	2.84 **	.89	2.08	.88	2.67	.88	2.90	יב	
PS>F	6.22 ***	4.06 ***	ל.מ.	1.01	2.31	.68	3.38	.88	3.06	יג	
PS>F	6.92 ***	3.97 ***	ל.מ.	.87	2.40	.88	3.35	.88	3.17	יד	בנות
P>S>F	2.20 *	3.77 **	2.29 *	.85	2.50	.74	2.91	.63	3.32	ט	
P>S>F	3.96 ***	5.11 ***	2.43 *	.99	2.59	.96	3.07	.72	3.42	יא	
P>SF	ל.מ.	2.46 *	3.76 **	.89	2.42	.87	2.46	.77	2.97	יב	
PS>F	4.23 ***	2.15 *	ל.מ.	.69	2.65	.43	3.12	.69	3.04	יג	
PS>F	2.22*	2.54 *	ל.מ.	.87	3.05	.70	3.36	.80	3.58	יד	

הורים = P ב"ס = S חברים = F

P-S השוואת השפעת הורים ובין השפעת מורים

P-F השוואת השפעת הורים להשפעת חברים

S-F השוואת השפעת מורים להשפעת חברים

* $p < .05$

** $p < .01$

*** $p < .001$

מלוח מספר 4 ניתן לראות כי בקרב בנים מכיתות ז עד ט לא נמצאו הבדלים מובהקים בין השפעת הורים ובין השפעת מורים. השפעת ההורים והמורים על זהות אמונית הייתה גבוהה באופן מובהק מהשפעת החברים. בקרב בנים בכיתה י השפעת ההורים הייתה גבוהה מהשפעת המורים והשפעת המורים גבוהה מהשפעת החברים. בקרב בנים בכיתה יא לא נמצאו הבדלים מובהקים בין

השפעת המורים והשפעת החברים על זהות אמונית ומצד שני השפעת ההורים הייתה גבוהה מהשפעת המורים והחברים. בקרב בנים בכיתה יב השפעת המורים הייתה גבוהה מהשפעת המורים והשפעת המורים גבוהה מהשפעת החברים. בקרב בנים בכיתות יג-יד (ישיבות גבוהות) לא נמצאו הבדלים מובהקים בין השפעות ההורים והשפעות המורים. השפעות ההורים והמורים היו גבוהות מהשפעות החברים.

ניתן לסכם כי בקרב בנים השפעת ההורים על הזהות האמונית הייתה הגבוהה ביותר והשפעת החברים הנמוכה ביותר. בכיתות מסוימות השפעת המורים הייתה דומה להשפעת ההורים, ובאחרות השפעת המורים הייתה דומה להשפעת החברים.

בקרב בנות בכיתות ט, יא השפעת ההורים על הזהות האמונית הייתה גבוהה מהשפעת המורים והשפעת המורים גבוהה מהשפעת החברים. בקרב בנות בכיתות יב השפעת ההורים הייתה גבוהה מהשפעת המורים והחברים. לא נמצאו הבדלים מובהקים בין השפעת ההורים והשפעת החברים. בקרב בנות בכיתות יג-יד (מדרשה) לא נמצאו הבדלים מובהקים בין השפעת הורים והשפעת מורים. השפעת הורים ומורים על זהותן האמונית של הבנות הייתה גבוהה באופן מובהק מהשפעת החברים.

ניתן לסכם כי השפעת ההורים על זהותן האמונית של הבנות גבוהה מהשפעת החברים. בקרב בנות בכיתות ט, י השפעת המורים נמוכה מהשפעת ההורים וגבוהה מהשפעת החברים, בעוד שבקרב בנות בכיתות יג-יד השפעת המורים הייתה דומה להשפעת ההורים.

על מנת לבחון האם קיימים הבדלים מובהקים בין עצמת השפעת הסוכנים השונים (הורים, מורים וחברים) על התנהגות דתית נערכה סדרת מבחני t בזוגות, כאשר בכל מבחן הושוו זוג סוכנים שונים. בלוח 5 שלהלן מופיע תיאור תוצאות המבחנים.

לוח 5: תיאור מבחני t (paired) לבדיקת הבדלים בעצמת השפעת סוכני השינוי על

התנהגות דתית

סיכום	S-F	P-F	P-S	חברים		בי"ס		הורים		כיתה	מגדר
				STD	M	STD	M	STD	M		
בנים	PS>F	3.93 **	3.85 **	ל.מ.	.81	2.69	.62	3.17	.55	3.26	ז
	P>S>F	3.92 **	4.89 ***	2.24 *	.88	2.30	.96	2.84	.74	3.25	ח
	PS>F	5.63 ***	5.49 ***	ל.מ.	.68	2.24	.95	3.07	.62	2.77	ט
	P>S>F	2.65 *	5.54 ***	3.77 ***	.72	1.85	.76	2.11	.92	2.62	י
	P>SF	ל.מ.	5.02 ***	4.92 ***	.67	1.71	.72	1.83	.79	2.42	יא
	P>S>F	5.36 ***	10.67 ***	7.27 ***	.92	1.90	.93	2.22	.95	2.87	יב
	PS>F	5.09 ***	3.46 **	ל.מ.	.97	2.15	.93	2.84	.84	2.88	יג
	PS>F	6.59 ***	4.98 ***	ל.מ.	1.01	2.11	1.01	2.89	.89	3.03	יד
בנות	P>SF	ל.מ.	4.87 ***	5.25 ***	.82	2.51	.86	2.38	.55	3.43	ט
	P>SF	ל.מ.	8.41 ***	6.62 ***	.79	2.34	.91	2.38	.69	3.25	יא
	P>SF	ל.מ.	3.78 **	4.83 ***	.92	2.25	.91	2.21	.85	3.13	יב
	P>SF	ל.מ.	2.59 *	2.83 *	.86	2.76	.68	2.83	.49	3.30	יג
		ל.מ.	ל.מ.	ל.מ.	.79	2.93	.87	2.78	.74	3.09	יד

F = הורים P = בית ספר S = חברים

P-S השוואת השפעת הורים להשפעת מורים

P-F השוואת השפעת הורים להשפעת חברים

S-F השוואת השפעת מורים להשפעת חברים

* $p < .05$

** $p < .01$

*** $p < .001$

מלוח מספר 5 ניתן לראות כי בקרב בנים בכיתה ז לא נמצאו הבדלים מובהקים בעצמת השפעת הורים ומורים על התנהגות דתית. עצמת ההשפעה של ההורים ושל המורים הייתה גבוהה באופן מובהק מעצמת ההשפעה של החברים.

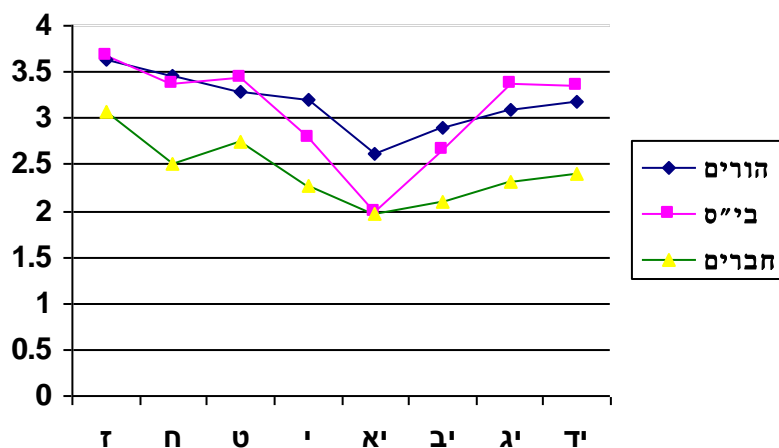
בקרב בנים בכיתה ח השפעת ההורים על התנהגות דתית הייתה גבוהה מהשפעת המורים, והשפעת המורים הייתה גבוהה מהשפעת החברים. בקרב בנים בכיתה ט השפעת ההורים הייתה דומה להשפעת המורים והשפעת ההורים והמורים הייתה גבוהה מהשפעת החברים. בקרב בנים בכיתה י השפעת ההורים הייתה גבוהה מהשפעת המורים והשפעת המורים גבוהה מהשפעת החברים. בקרב בנים בכיתה יא לא נמצאו הבדלים מובהקים בעצמת השפעת המורים והשפעת החברים. השפעת ההורים הייתה גבוהה מהשפעת המורים והחברים. בקרב בנים בכיתה יב השפעת ההורים הייתה גבוהה מהשפעת המורים והשפעת המורים הייתה גבוהה מהשפעת החברים. בקרב בנים בכיתות יג–יד (ישיבות גבוהות), לא נמצאו הבדלים מובהקים בין השפעת ההורים והשפעת החברים. השפעת ההורים והשפעת המורים הייתה גבוהה מהשפעת החברים.

ניתן לסכם כי בקרב הבנים השפעת ההורים על התנהגות דתית הייתה גבוהה באופן מובהק מהשפעת החברים. בכיתות מסוימות השפעת המורים הייתה נמוכה מהשפעת ההורים וגבוהה מהשפעת החברים, בכיתות אחרות השפעת המורים הייתה דומה להשפעת ההורים ובכיתה אחת (יא) השפעת המורים הייתה דומה להשפעת החברים.

בקרב בנות בכיתות ט–יג לא נמצאו הבדלים מובהקים בין השפעות המורים והשפעות החברים על התנהגות דתית. השפעות ההורים היו גבוהות מהשפעות המורים והחברים. בקרב בנות בכיתה יד לא נמצאו הבדלים מובהקים בהשפעות סוכני הקבוצות השונים על התנהגות דתית.

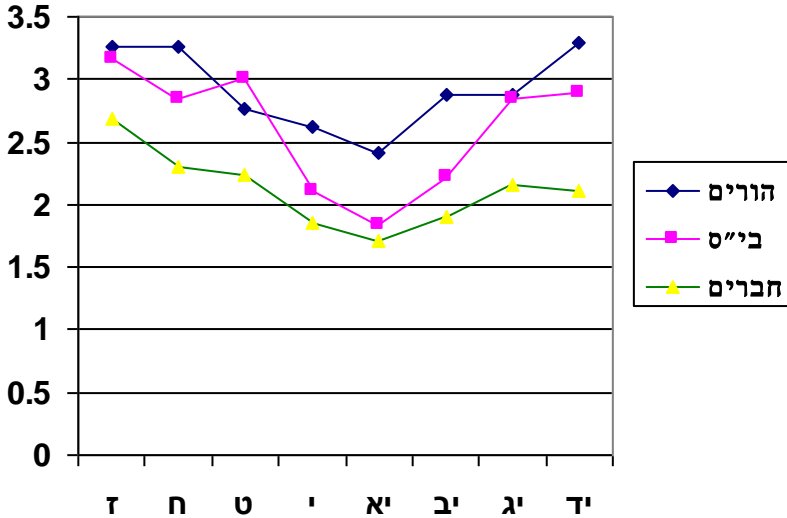
על מנת לתאר את המגמה ההתפתחותית של השפעת סוכני החברות על זהות אמונית והתנהגות דתית מופיע בציורים 1–4 שלהלן תיאור ממוצעי השפעות הסוכנים השונים על זהות אמונית ועל התנהגות דתית בקרב בנים ובקרב בנות.

ציור 1 : השפעות על זהות אמונית של בנים



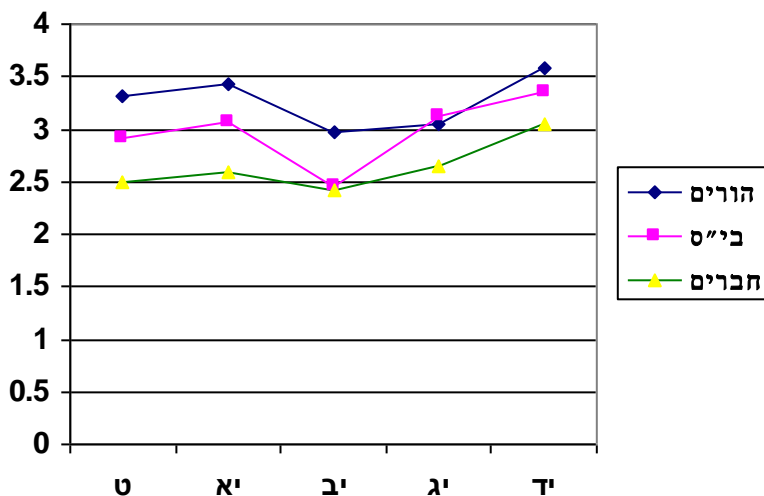
ניתן לראות כי באופן כללי השפעת ההורים והמורים על זהות אמונית גבוהה מהשפעת החברים. עד כיתה יא נראית ירידה כללית בהשפעת כלל הגורמים על הזהות האמונית, ומכיתה יא ניכרת עלייה בדיווח המתבגרים על השפעת הסוכנים השונים.

ציור 2 : השפעות על ההתנהגות של בנים



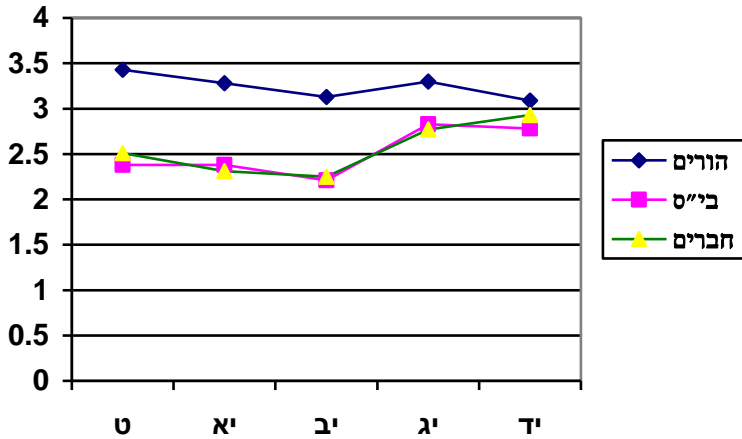
דפוס השפעת הסוכנים השונים על ההתנהגות הדתית של המתבגרים דומה לדפוס השפעתם על זהותם האמונית. באופן כללי נראה כי השפעת ההורים והמורים גוברת על השפעת החברים. עד כיתה יא ניכרת ירידה בהשפעת כלל הסוכנים על ההתנהגות ומכיתה יא ניכרת עלייה. עד כיתה י השפעת בית הספר קרובה להשפעת ההורים. מכיתה י עד יג היא נמוכה מהשפעת ההורים. ולאחר מכן היא שבה ומתקרבת להשפעת ההורים.

ציור 3: השפעות על זהות אמונית של בנות



באופן כללי נראה כי השפעת ההורים והמורים על הזהות האמונית גבוהה מהשפעת החברות. בכיתות ט, י השפעת ההורים על הזהות האמונית גבוהה מהשפעת המורים, בכיתה יב השפעת ההורים גדולה מהשפעת המורים והחברות, ובכיתות יג-יד השפעת ההורים והמורים גבוהה מהשפעת החברות. נוסף על כך ניכרת ירידה כללית בהשפעת ההורים והמורים עד כיתה י"ב, ולאחר מכן יש בהן עלייה, בעוד שהשפעת החברות נראית יציבה יחסית עד כיתה יב, ולאחר מכן נראית בה עלייה.

ציור 4 : השפעות על התנהגות בנות



נראה כי השפעת ההורים על ההתנהגות הדתית של המתבגרת גבוהה מהשפעת המורים והחברות. השפעת ההורים נראית יציבה יחסית לאורך השנים, בעוד שהשפעת המורים והחברות גוברת מכיתה יב.

דיון

המטרה המרכזית של המחקר הנוכחי הייתה להשוות בין סוכני שחבור המשפיעים על זהותם הדתית של מתבגרים ישראלים דתיים. כאמור לעיל בפרק הכלים רק שלושה נבדקים ציינו שגורם "אחר" השפיע על זהותם הדתית. שאר 459 הנבדקים ציינו שאחד מהסוכנים: הורים, מורים או חברים השפיעו על זהותם הדתית. בשל סיבה זו נתייחס להשפעת שלושת הסוכנים: הורים, מורים וחברים בלבד. בהשוואה בין השפעת הסוכנים השונים על זהותם האמונית של הבנים המתבגרים נמצא כי השפעת ההורים הייתה הגבוהה ביותר. השפעת החברים הייתה הנמוכה ביותר מבין השפעת שלושת סוכני השחבור. ממצא זה נכון בכל הגילים שנבדקו (כיתה ז-יד). השפעת המורים הייתה דומה להשפעת ההורים ברוב הכיתות (ז-ט, יג-יד), נמוכה מהשפעת ההורים בחלק מהכיתות (י, יב), ורק בכיתה יא הייתה השפעת המורים דומה להשפעת החברים. באופן דומה השפעת

ההורים על ההתנהגות הדתית של הבנים הייתה הגבוהה ביותר, והשפעת החברים הייתה הנמוכה ביותר. ברוב הכיתות הייתה השפעת המורים דומה להשפעת ההורים (כיתות ז, ט, יג–יד), בחלקם הייתה נמוכה מהשפעת ההורים (כיתות ת, י, יב) ורק בכיתה יא דמתה להשפעת החברים. ממצא זה מצטרף למחקריהם של צוקרמן-בראלי (1971), דה ווס (1983), לסלוי ובר לב (1994), ועקנין (1996) וסולברג (2007), והוא נמצא באי הלימה עם מחקריהם של גלבו (1984), רקובר, יינון וארד (1970), טל (1994), בר לב וקדם (1997) וגרוס (1999).

במחקר הנוכחי שאלנו את המתבגרים מי השפיע ביותר על זהותם הדתית, ותשובתם הייתה – ההורים. תשובה זו מחזירה את ההורים לקדמת הבמה, היא מעצימה את תחושת המסוגלות ההורית ומחזקת את תחושת האחיות של ההורים. ממחקרים שנסקרו בחלק התאורטי נראה כי ההורים משפיעים על דתיותם של המתבגרים הן על ידי היותם מודל לחיקוי הן על ידי חינוך אקטיבי לדתיות. "חינוך אקטיבי" משמעו חינוך מכוון לדתיות ומתן אפשרות להתלבט.

בעבר (פישרמן, 1998, 2000, 2002) עמדנו על כך כי המתבגר זקוק למרחב שיאפשר לו להתלבט. מרסיה (1986) מציין כי אחד התנאים ההכרחיים לגיבוש הזהות הוא הביטחון בתמיכת ההורים. כאשר הוא מרגיש שהוריו מאפשרים לו להתלבט ולהחליט באשר לזהותו האמונית, ובמידה מסוימת אף באשר להתנהגותו הדתית, הוא מרגיש שהוא זה שמקבל את ההחלטות באשר לזהות הדתית. לעתים קרובות לאחר שהמתבגר הרגיש שההחלטות בידיו, הוא מחליט לגבש את זהותו כאדם דתי. מסיבה זו מרגיש המתבגר כי השפעת הוריו היא הגבוהה ביותר. מתבגר זה, הלומד בדרך כלל במוסדות פנימייתיים, מגבש את זהותו בריחוק יחסי מבית ההורים ובמחיצת המורים והחברים. נראה כי בשלב זה של חייו מרגיש המתבגר המתחנך בפנימייה כי המורים דומים בתפקידם להורים. נראה כי תמיכה של המורים בהתלבטויותיו דומה בהשפעתה לתמיכה של הוריו בהתלבטויותיו.

בהשוואה בין הסוכנים השונים המשפיעים על זהותן האמונית של הבנות נראה כי השפעת ההורים היא הגבוהה ביותר והשפעת החברים היא הנמוכה ביותר. בכיתות ט, יא השפעת המורים נמוכה מהשפעת ההורים וגבוהה מהשפעת החברים, ובכיתות יג–יד השפעת המורים דומה להשפעת ההורים. בכיתה יב השפעת ההורים גבוהה מהשפעת המורים והחברים. ביחס להשפעת הסוכנים על ההתנהגות הדתית נמצא כי השפעת ההורים היא הגבוהה ביותר והשפעת החברים

היא הנמוכה ביותר. השפעת המורים דומה להשפעת החברים, ונמוכה מהשפעת ההורים בכל הגילים שנבדקו.

על ההשפעה הגבוהה של ההורים עמדנו לעיל בדיון ביחס לבנים. מה שנתר להבין הוא מקום השפעת המורים. מדוע בקרב הבנות בכיתות ט-י השפעת המורים על זהותן האמונית נמוכה מהשפעת ההורים, ובכיתות יג-יד היא דומה להשפעת ההורים?

הבת מגבשת את זהות האני שלה באופן קונפורמי יותר בהשוואה לבנים (שודוראו, 1978; ג'וסלסון, 1988 ופלוס, 1995). נראה שהבת אינה רק קונפורמית להוריה אלא אף למוריה. ברם חוקרים טוענים (מרסיה, 1986 ופישרמן, 1998) שעל מנת לגבש את זהות האני בכלל ואת הזהות הדתית בפרט, חייב המתבגר לעבור שלב של התלבטות. מכאן צומחת חשיבות תמיכת ההורים בהתלבטות של המתבגר. המתבגרת הדתית הצעירה (כיתות ט-י) קונפורמית להשפעות המבוגרים (הורים ומורים), והיא מתקשה לחוש אוטונומיה להתלבט. בשלב מאוחר יותר (כיתות יב-יד) היא ממשיכה להיענות להוריה, אך מתחילה להיות פחות קונפורמית ביחס למורים. חשוב לציין כי כיתות יג-יד שבמחקר הנוכחי מתייחסות למתבגרות הלומדות במדרשות. מדרשות אלו הוקמו על מנת לסייע לבנות להמשיך את לימודיהן גם לאחר סיום התיכון במגמה לסייע להן לגבש את זהותן האמונית (פישרמן, 2000). הלימודים במדרשה אינם לימודים פורמליים והם תוצאה של בחירה של מתבגרות המעוניינות לגבש את זהותן האמונית. שיקולי הדעת בבחירת המדרשה הם רבים, ודומה כי אחד המרכזיים שבהם קשור לאקלים המדרשה ולאופי האנשים העומדים בראשה. במילים אחרות, המתבגרת בוחרת את המדרשה על פי הדמויות המרכזיות שבה (המורים). ייתכן שמסיבה זו דומה השפעת המורים, בשלב זה, להשפעת ההורים. אם ההורים והמורים מאפשרים לה מרווח להתלבטות, אם הם אינם מנסים לכפות את דעתם ואת אמונותיהם עליה, כי אז המתבגרת מוכנה להיות מושפעת מהם כאשר היא באה לגבש את זהותה האמונית. כיתה יב היא כנראה "כיתה ביניים" בין הכיתות הנמוכות בתיכון (ט-י) ובין שנות המדרשה. באולפנות רבות מקובל שראש האולפנה הוא המחנך של כיתה יב. ייתכן שהמתבגרת בכיתה יב רואה בראש האולפנה או בדמות המחנכת דמות הקרובה בהשפעתה לדמות ההורים.

כאשר משווים את השפעת הסוכנים על ההתנהגות הדתית של הבת, השפעת המורים דומה להשפעת החברים ונמוכה מהשפעת ההורים בכל הגילים שנבדקו. משמעות הממצא היא שהבת המתבגרת הדתית קונפורמית בהתנהגותה להוריה

יותר מאשר למוריה וחבריה. על מנת להבין ממצא זה יש לעיין בשאלות ההתנהגות הדתית שנשאלה הבת. רוב השאלות עסקו באוכל (הקפדה על אוכל כשר), שבת (שמירת שבת ותפילה) ולבוש. התנהגויות אלה קשורות לבית ההורים. כשהבת בבית הוריה היא אוכלת את האוכל הכשר המוגש בביתה. בשבת המתבגרת נמצאת לרוב בבית ההורים ובדומה גם הבגדים שאותם היא רוכשת. אינני טוען שאין חיכוכים בין המתבגרת ובין הוריה באשר ללבוש, לבילוי שעות הפנאי וכד', אלא שבשל הקונפורמיות היחסית של הבת היא ענתה שההורים משפיעים על התנהגותה יותר מהמורים.

ראוי לציין כי בקרב בנות בכיתה יד לא נמצאו הבדלים מובהקים בין שלושת סוכני החברות ביחס להשפעתם על ההתנהגות הדתית של הבת. כיתה יד היא שנת מדרשה שנייה והלומדת בה, קרוב לודאי, גיבשה חלקים גדולים של זהותה. הבת בחרה ללמוד במדרשה בשנה השנייה, היא מכירה היטב את דרכה של המדרשה ואת ראשיה. היא גם נמצאת בשלהי גיל ההתבגרות, וכנראה עברה את השלב שאוסבול (1954) כינה "כפירת ההתבגרות". היא בחרה בחברות שלעיתים קרובות דומות בהתנהגותן הדתית להתנהגותה (או לציפיותיה באשר להתנהגותה). נראה כי בשלב מתקדם זה קיימת הלימה בעצמת ההשפעה של הסוכנים השונים ובמוכנות שלה להיפתח להשפעתם.

ממד נוסף הראוי לדיון הוא הממד ההתפתחותי. ממד זה בולט ביותר בקרב הבנים. ניתן לראות כי יש ירידה בהשפעת שלושת הסוכנים מכיתה ז ועד כיתה יא. הירידה הדרמטית ביותר היא הירידה בהשפעת המורים. ירידה זו חלה הן בהשפעה על זהות אמונית (מ-3.68 בכיתה ז עד 2.00 בכיתה יא) הן בהשפעה על התנהגות דתית (מ-3.17 בכיתה ז עד 1.83 בכיתה יא). כאמור, חלה ירידה בעצמת כל שלושת הסוכנים, כאשר הירידה המובהקת היא בהשפעת ההורים והמורים, והדרמטית ביותר היא הירידה בהשפעת המורים. לאחר כיתה יא חלה עלייה בעצמת ההשפעה של המורים הן על הזהות האמונית (מ-2.00 בכיתה יא עד 3.35 בכיתה יד) הן על ההתנהגות הדתית (מ-1.83 בכיתה יא עד 2.89 בכיתה יד). במקביל לכך ניתן לראות כי חלה עלייה מובהקת גם בהשפעת ההורים הן על הזהות האמונית (מ-2.61 בכיתה יא עד 3.17 בכיתה יד) הן על ההתנהגות הדתית (מ-2.42 בכיתה יא עד 3.03 בכיתה יד).

הסבר אפשרי ראשון לממצא קשור לתהליך ההתפתחותי של המתבגר. נראה כי המתבגר הצעיר הולך ו"חוסם" את עצמו מפני השפעה של המבוגרים (הורים ומורים) על זהותו הדתית. המתבגר מבין כי עליו לגבש את זהותו הדתית והוא

חושש שהוריו ומוריו ישפיעו עליו ולא יאפשרו לו להתלבט ולבחור. הביטחון בתמיכת ההורים, שמרסיה (1986) כתב עליו, מוטל אצלו בספק והוא מוכלל גם כלפי מוריו, כפי שטענו לעיל. תהליך זה הולך ומתעצם ומגיע לשיאו בכיתה יא. ייתכן שאחרי כיתה יא ההורים והמורים מבינים שעליהם לנתק את חבל הטבור ולאפשר לו לגבש את זהותו הדתית, וייתכן שהמתבגר מבין שהמבוגרים עשויים לסייע לו לגבש את זהותו. בין אם חל שינוי אצל ההורים והמורים בין אם השינוי חל אצל המתבגר (או אצל שלושת צלעות המשולש: ההורים, המורים והמתבגר), החל מכיתה יב חש המתבגר שהחול בשעון החול אוזל ושהמבוגרים אינם נגדו, והוא הולך ונפתח להשפעה מועצמת של הוריו ושל מוריו. ראוי לציין כי הבנים בכיתות יג–יד לומדים בישיבות גבוהות שהם בחרו. הם סיימו את חוק לימודיהם הפורמליים, וההחלטה אם ללמוד בישיבה (או להתגייס ישירות לצבא) והיכן ללמוד היא החלטה שלהם. אין פלא שהשפעת המורים מתעצמת בשלב זה. השפעת המורים מתעצמת במישור של הזהות האמונית כי המתבגר מתמודד עם שאלות אמוניות, והוא מבין שזה הזמן לקבל החלטות באשר לזהותו האמונית. השפעה זו מתעצמת גם במישור ההתנהגותי, שכן הוא אינו חש מחויב להתנהג בהתאם למה שהמבוגרים מצפים ממנו. המתבגר בחר ללמוד בישיבה מסוימת כי היא "מתאימה" לו וכי הוא מעוניין להיות מושפע מהרבנים העומדים בראשה. הסבר אפשרי שני עוסק במתודת המחקר הנוכחי. במחקר זה שאלנו את המתבגרים ביחס לכל היגד מי משפיע עליהם. ייתכן שהירידה בעצמת ההשפעה איננה ירידה בעצמת ההשפעה, אלא ירידה בהכרה בעצמת ההשפעה. ייתכן שהמתבגר הצעיר מתקשה להודות בפני עצמו בהשפעה שיש למבוגרים על זהותו הדתית. מכיתה יב הוא מתחיל לראות את התהליך החינוכי שהוא עבר בפרספקטיבה של זמן, ומפרספקטיבה זו הוא רואה את ההשפעה של ההורים ושל המורים על זהותו.

אצל הבנות ניתן לראות מגמה דומה של ירידה יחסית בעצמת ההשפעה של הסוכנים עד כיתה יב, אך מגמה זו היא מתונה ואינה מובהקת. ניתן להסביר את היעדר המובהקות בקונפורמיות של הבנות שעליה עמדנו לעיל.

ניתן אם כן לסכם כי בהשוואה בין שלושת סוכני החברות הדתית: הורים, מורים וחברים, עצמת ההשפעה של ההורים על הזהות הדתית היא הגבוהה ביותר בקרב שני המגדרים, ברוב קבוצות הגיל ובתחומי ההשפעה (זהות אמונית והתנהגות דתית). עצמת ההשפעה של קבוצת השווים היא הנמוכה ביותר ועצמת

השפעה של המורים תלויה במגדר ובגיל. ממצא עיקרי זה מעצים את האחריות המוטלת על ההורים באשר לחינוך לדתיות המתבגר.

ביבליוגראפיה

- איכלוב, א' (1984). **עולמם הפוליטי של ילדים ובני נוער**. תל-אביב: יחדיו
- איכלוב, אורית (1985). אוריינטציות אזרחיות של בני-נוער בישראל. בתוך אבנר זיו (עורך), **הגיל הלא רגיל: מאמרים ישראליים חדשים של גיל ההתבגרות (עמ' 319-305)**. תל-אביב: פפירוס
- איש שלום, ב' (1989). החינוך היהודי במערכת הממלכתית-דתית בין תורה לבין "דרך ארץ" בתוך ש' סטמפלר (עורך), **אנשים ומדינה: החברה הישראלית, אסופת מאמרים (עמ' 295-306)**. תל-אביב: משרד הביטחון
- בר לב, מ' (1986). הקונפליקט הבינתרבותי של נוער בישיבות התורניות ובאולפנות. בתוך: מ' בר-לב (עורך) **החינוך הדתי בחברה הישראלית**. ירושלים: האוניברסיטה העברית
- בר-לב, מ' וקדם, פ' (1996). שינויים בזהות הדתית של נוער דתי ציוני: תרומת משתנים פסיכולוגיים, סוציולוגיים וחינוכיים לתהליכי גיבוש זהות. **עיונים בחינוך**, 1 (2), 201-220
- בר-לב, מ' וקדם, פ' (1997). המדד החינוכי, הפסיכולוגי והדתי של תלמידים טעונים טיפוח ומבוססים במוסדות פנימייתיים דתיים. **החינוך הפנימייתי הממ"ד בישראל**. ירושלים, משרד החינוך התרבות והספורט
- גוטמן, י' ומן, ב' (1977). **מעקב אחרי רמת הדתיות של בוגרי בית הספר ע"ס דתיים ששירתו בצבא**. דו"ח מחקר. ירושלים: מכון סאלד
- ג'ימס, ו' (1949). **החוויה הדתית לסוגיה**. ירושלים: מוסד ביאליק
- גרוס, ז' (1999). טיפולוגיה של חילוניות ודתיות בבתי-הספר הממלכתיים בישראל חיבור לשם קבלת תואר דוקטור לפילוסופיה. רמת-גן: אוניברסיטת בר-אילן
- דור-שב, ז' ורנד, י' (1984). אורח חיים דתי אשכנזי במסגרת בית הספר וזיקתו לרמת דתיותם של ילדים בני עדות המזרח. **עיונים בחינוך**, 40, 151-166
- הברמן-שורק, ש' (1993). המשפחה כגורם בעזיבת אורח חיים דתי בחברה היהודית בישראל. דיסטרטציה לתואר שני. תל-אביב: אוניברסיטת תל-אביב, המחלקה לעבודה סוציאלית
- וינברגר-ג'אן, ת' (2005). התרחקות מן הדת בקרב מתבגרים: גורמים אישיותיים, משפחתיים, חינוכיים וקהילתיים. חיבור לשם קבלת תואר דוקטור לפילוסופיה. רמת-גן: אוניברסיטת בר-אילן

וינשטיין, מ' (תשמ"ג). דעות, אמונות ועמדות של בני נוער דתי בבית-ספר תיכון מקיף דתי. **עלים**, 46–65

ועקנין, ר. (1990). יצירות ספרות כאמצעי מסייע בעיצוב זהות דתית אצל מתבגרים דתיים. בתוך: **סוגיות נבחרות בפסיכולוגיה וייעוץ**. משרד החינוך: מחלקת פרסומים. 207–222

ועקנין, ר' (1996). הוראה מחנכת: הוראת תכני לימוד ממקצועות הקודש ותרומתם לטיפוח ערכי היהדות ולעיצוב זהות יהודית. חיבור לשם קבלת תואר דוקטור לפילוסופיה. רמת-גן: אוניברסיטת בר-אילן

טל, ע' (1994). השפעתם של הורים, מחנכים ובני הגיל בתחום האישי, הערכי, הלימודי והחברתי, כפי שהיא נתפסת על ידי מתבגרים בקיבוץ ובעיר. חיבור לשם קבלת תואר דוקטור לפילוסופיה. רמת-גן: אוניברסיטת בר-אילן

כהן-אמיר, מ' (2005). למה הם דתיים? דרכי אימוץ השקפת עולם דתית ואורח חיים דתי בקרב בני הקיבוץ הדתי. חיבור לשם קבלת התואר דוקטור לפילוסופיה. רמת גן: אוניברסיטת בר-אילן

כהנא, ראובן (תשל"ה). קווים לניתוח סוציולוגי של ארגוני נוער בלתי-פורמאליים. **מגמות**, כא (1), 46–36

ליברמן, צ"י (1977). לקראת חקר הדת העממית בישראל. **מגמות**, כג, 93–109
לסלוי, א' ובר-לב, מ' (תשנ"ד). **עולמם הדתי של בוגרי החינוך הממלכתי דתי. דו"ח מחקר**. רמת-גן: המכון הסוציולוגי לחקר קהילות, אוניברסיטת בר-אילן ומינהל החינוך הדתי, משרד החינוך והתרבות

נאמן, נ'. (2000). עזיבת אורח חיים דתי בקרב צעירים מן החברה הדתית לאומית בישראל. חיבור לשם קבלת תואר דוקטור לפילוסופיה. רמת גן: אוניברסיטת בר-אילן

סולברג, ש' (2007). **פסיכולוגיה של הילד והמתבגר**. ירושלים: מאגנס פישרמן, ש' (1992). זהות האני וזהות דתית של מתבגרים בחינוך הדתי בישראל בתוך: מ' בר-לב (עורך). **חינוך דתי ונוער דתי: דילמות ומתחים**. תל-אביב: אוניברסיטת תל-אביב והוצאת מסדה

פישרמן, ש' (1998). **נוער הכיפות הזרוקות**. אלקנה: הוצאת מכללת אורות ואוניברסיטת אלבמה

פישרמן, ש' (2000). **על מה אבדה, זהותן של הדת"ל שיות**. אלקנה: מכללת אורות ישראל

צוקרמן-בראלי, ח' (תשל"א). השקפת עולם של נוער דתי בישראל. חיבור לשם קבלת תואר דוקטור לפילוסופיה. ירושלים: האוניברסיטה העברית פישרמן, ש' (2002). זהות האני וזהות אמונית של מתבגרים ישראלים. הכינוס הבינלאומי לחקר החינוך הדתי. אוניברסיטת חיפה פלום, ח' (1995). סגנונות תצורת הזהות בהתבגרות. בתוך ח' פלום (עורך), **מתבגרים בישראל**. רכס הוצאה לאור

קדם, פ' (1979). מרכזיות, כולטות ומעורבות האני כמדדים של חשיבות העמדה הדתית. חיבור לשם קבלת תואר דוקטור לפילוסופיה. רמת-גן: אוניברסיטת בר-אילן

רקובר, ס"ש, ינון, י' וארד, ר' (תשל"ל). קיום מצוות הדת אצל תלמידות דתיות. **מגמות**, יז (2), 166–177

שורצולד, י' (1990). **החינוך הממלכתי-דתי: מציאות ומחקר**. רמת גן: אוניברסיטת בר-אילן

שפירא, ר, אדלר, ח, לרנר, מ' ופלג, ר' (תשל"ט). **חולצה כחולה וצווארון לבן: מחקר על עולמם החברתי של בוגרי תנועות נוער בישראל**. תל-אביב: עם עובד, תרבות לחינוך

שפירא, ר, אדלר, ח, ופייר, ש. (1990). **לא צריך נוסטלגיה: תנועות הנוער הן כאן ועכשיו – אבל קצת אחרת או חולצה כחולה, עניבה ירוקה, כיפה סרוגה – פרופיל חברתי של תנועות הנוער בישראל – עשרים שנה אחרי דו"ח מחקר, מוגש למשרד החינוך והתרבות**. תל-אביב: אוניברסיטת בר-אילן, האוניברסיטה העברית ירושלים

Beit-Hallahmi, B. (1991). Religion and identity: Concept, data, question. *Social Science Information*, 30, 81–91

Beit-Hallahmi, B. & Argyle, M. (1997). *Psychology of religious behaviour, belief and experience*. London: Routledge

Benson, P. L., Donahue, M. J. & Erickson, J.A. (1989). Adolescence and religion: A review of the empirical literature 1970–1986. In: M. Lynn & D. O. Moberg (Eds.), *Annual review of religious research* (vol. 1, 153–181). Greenwich, CT.: J.A.I. Press

Breakwell, G. (1986). *Coping with threatened identity*. New-York: Methuen

- Bronfenbrenner, U. (1979), *The ecology of human development: Experiments by nature and design*. Cambridge, MA: Harvard University Press
- Chalfant, H. P. Beckley, R. E. & Palmer, C. E. (1981). *Religion in contemporary society*. Sherman Oaks. CA: Alfred Publishing CO. Inc.
- Chodorow, N. (1978). *The Reproduction of Mothering*. Berkeley: university of California Press
- De Vaus, David, A. (1983). The relative importance of parents and peer for religious orientation: An Australian study. *Adolescence*. 18, (69), 147–158
- Dudley, R. L. (1978). Alienation from religion in adolescents from fundamentalist religious homes. *Journal for the Scientific Study of Religion*. 17 (4), 389–398.
- Dudley, R. L. & Dudley, M. G. (1986). Transmission of religious values from parents to adolescents. *Review of Religious Research*, 28 (1), 3–15
- Erickson, J. A. (1992). Adolescent religious development and commitment: A structural equation model of the role of family, peer group, and educational influences, *Journal for the Scientific Study of Religion*. 31(2), 131–152
- Erikson, E. H. (1958). *Young Man Luther*. New York: Norton.
- Glock, C. & Stark, R. (1965). *Religion and Society in Tension*. Chicago: Rand McNally
- Grotevant, H. D. (1992). Assigned and chosen identity components: A process perspective on their integration. In: G. R. Adams, T. P. Gullotta & R. Montemayor (Eds.), *Adolescent identity formation*. Newbury Park, CA: SAGE
- Friedman, N. (1989). The Graduates of Ramaz: Fifty years of Jewish day school education. In: Jeffrey S. Gurock (Eds.), *Ramaz, school community, scholarship and orthodoxy* (pp. 83–123). Hoboken, N. J. : Ktav Pub. House
- Fisherman, S. (2000). Spiritual identity in Israeli religious adolescents. *Religious Education*, 97 (1), 61–79

- Gallbo, J. J. (1984). Adolescents Perception of significant Adult. *Adolescence*, 19, (76), 951–970
- Greeley, A. M. & Rossi, P. H. (1966). *The education of Catholic Americans*, Chicago: Aldine Publishing Co.
- Himmelfarb, H. (1977). The interaction affects of parents, spouse, and schooling: Comparing the impact of Jewish and Catholic schools. *Sociological Quarterly*, 18, 464–471
- Hoge, D. & Petrillo, G. (1978). Determinants of church participation and attitudes among high school youth. *Journal for the scientific Study of Religion*, 17 (4), 359–379
- Hunsberger, B. E. (1980). A reexamination of the antecedents of apostasy. *Review of Religious Research*, 21, 158–170.
- Hunsberger, B. E. (1983). Apostasy: A Social Learning Perspective. *Review of Religious Research*, 25 (1), 21–38
- Hunsberger, B. & Brown, L. B. (1984). Religious socialization, apostasy and the impact of family background. *Journal for the Scientific Study of Religion*. 23 (3), 239–251
- Johnson, M. (1973). Family life and religious commitment. *Review of Religious Research*. 14 (3), 144–150
- Josselson, R. L. (1988). *Finding herself: Pathways of identity development in women*. New York: Jossey-Bass
- Kedem, P. (1991). Dimensions of Jewish religiosity in Israel. In: Sobel, Z. & Bet-Hallahmi, B. (Eds.), *Tradition, innovation, conflict: Jewishness and Judaism in contemporary Israel* (PP. 251–272). New York: State University of New York Press
- Landsbaum, J. & Wills, R. (1971). Conformity in early and late Adolescence. *Developmental Psychology*, 4 (1), 334–341
- Larsen, L. E. (1972). The Influence of Parents and Peers During Adolescence: *The situation hypothesis revisited*. *Journal of Marriage and Family*, 34 (2), 67–74
- Leslau, A. & Bar-Lev, M. (1999). Religious schooling, family and pupils' religious commitment. In Israel Rich & Michael Rosenak (Eds),

- Abiding challenges: Research perspectives on Jewish education* (pp. 341–356). London & Tel-Aviv: Freund Publishing House Ltd.
- Marcia, J. E. (1986). Clinical implications of the identity status approach within psychosocial developmental theory. *Cadernos de Consulta Psicologica*, 2, 23–35
- Martin, T. F., White, J. M. & Perlman, D. (2003). Religious socialization: A test of the channeling hypothesis of parental influence on adolescent faith maturity. *Journal of Adolescent Research*, 18, 169–187
- Pazhayapurakal, E. J. (1989). The influence of parents, peers and schools on the religious attitudes and practices of Catholic school students. Ph.D. thesis, Fordham University. Abstract obtained from Dissertation Abstracts, Abstract NO. AAt 8918456
- Pears, L. D. & Thornton, A. (2007). Religious identity and family ideologies in the transition to adulthood. *Journal of Marriage and Family*, 69 (5), 1227–1243
- Smith, K. B. (1976). The Formulation of Educational Plans: An Analysis of White Adolescent Males and Females in Rural Louisiana. Master's Thesis, Louisiana State University
- Stark, R. (1984). Religion and conformity: Reaffirming a sociology of religion. *Sociological Analysis*. 45 (4), 273–282

