

## ירידתו של אברהם למצרים שאלה של ניתוח מבנה הכתובים

בפתח מאמרנו נצטט מדבריו של אברבנאל בפרשת ירידתו של אברהם למצרים (בראשית י"ב, י-כ) המהווים סיכום לדיעות המנוגדות בהערכת המעשה של אברהם. זה לשונו של אברבנאל:

"וכבר ראית דברי הרמב"ן שכתב, שאברהם אבינו חטא חטאה גדולה בצאתו מהארץ שנצטווה עליה, ובהביאו את אשתו הצדקת באותו מכשול, בפחדו פן יהרגוהו ושהיה לו לבטוח באלקיו שיציל אותו ואת אשתו, כי אין מעצור בידו להושיע. ושעל זה נגזר הגלות על זרעו בארץ מצרים... וכבר תפשו על הדעת הזה הר"ן, כי הנה יציאתו מארץ כנען לארץ מצרים מפני הרעב, חז"ל מנוהו מכלל הנסיונות ובידוע שהי' צדיק יבחן. ומי שיעמוד בנסיונו, אין ראוי שיקרא חוטא. וחלילה שינסה השם את אברהם להכשילו. ואם היה אברהם חוטא בדבר אשתו, לא היה שונה באיולתו לחטא החטא ההוא בעצמו בבואו אל אבימלך מלך פלשתים... ואמנם גלות מצרים יתבאר סיבתו אחר זה במראות בין הבתרים. ודי שנאמר עתה ששתי הסיבות הניעו לאברהם לרדת למצרים. האחת היא, שחשב שהמצוה האלקית היתה לשבת בארץ כנען, ושלא נאסר עליו מפני זה ללכת למצרים, אם לסחורה או לצורך אחר, כי לא היה עובר בזה על המצוה, כיון שלא היה דעתו בהליכתו להתיישב שמה דירת קבע... והסבה הב' היא, שהמצוות האלקיות הם על תנאי, אשר יעשה אותם האדם וחי בהם ולא שימות בהם..."

הנה כי כן ראינו, שקיימת הערכה שונה למעשה הירידה של אברהם למצרים והעמדת אשתו שרה בסכנה. לנו לא נותר אלא לחזור אל הכתובים עצמם ולדלות מהם את המגמות המתאימות ביותר לרוחו של הכתוב.

### מבנה הפרשה – מפתח להערכת סיפור הירידה למצרים

עיון בפרשה מעלה, שהיא מורכבת משני פרקים:

**פרק א:** לפני בוא אברהם למצרים, פסוקים י-יג.

**פרק ב:** כבוא אברהם מצרימה, פסוקים יד-כ.

שני הפרקים מתחילים במלה "ויהי", המורה על מציאות חדשה בפניה עמד אברהם וגם על הבעיתיות של אותה מציאות<sup>1</sup>.

בעיון מדוקדק במבנה הכתוב רואים, שגם הפרק הראשון נחלק לשניים: האחד, פסוק הפתיחה (פסוק י), המציג את הבעיה הראשונה בפניה ניצב אברהם, בעיית הרעב: "ויהי רעב בארץ". השני: פסוקים יא-יג, המציגים את הבעיה השנייה שבפניה ניצב: בעיית יופיה של אשתו. שני החלקים בפרק הראשון מתחילים במלה "ויהי", לאמור: אברהם עמד בפני שתי בעיות שונות, ולכל אחת מהן מצא פתרון. נבדוק את תוכנו של הפרק הראשון על שני חלקיו.

1. ראה מגילה י', ע"ב; ויק"ר, יא, ז ועוד.

## פרק א: "ויהי רעב בארץ..." , "ויהי כאשר הקריב..."

פסוק י, המציג את הבעיה הראשונה, מהווה גם "כותרת מנחה" לפרק כולו. "ויהי רעב בארץ, וירד אברם מצרימה לגור שם, כי כבד הרעב בארץ". בקריאה ראשונה מזדקרים הייתורים שלכאורה. בתחילתו של הפסוק "ויהי רעב בארץ" יש טעם מספיק לירידתו של אברם למצרים. לשם מה בא הכתוב וחוזר על הסיבה "כי כבד הרעב בארץ"? גם המלים "לגור שם" אינן צריכות, לכאורה, כשלוקחים בחשבון, שפסוק זה נועד יותר להסביר את סיבת בואו של אברם למצרים, ולא את התכניות שלאחר בואו למצרים. לדעתנו, הפסוק מורכב משני יסודות. סיפור העובדה, קיימת בעיה, יש רעב, והתגובה היא: "וירד אברם מצרימה", ואז עולות התמיהות מאליהן: הייתכן? אברהם אבינו, שעזב את ארצו ומולדתו ומשפחתו ובא לא"י על-פי ציוויו של ה', יורד למצרים מפאת רעב? וכאן בא היסוד השני בפסוק, יסוד ההתנצלות. הוא בא למצרים רק "לגור שם", ולא חייו להשתקע. ועל השאלה, האם מצב כלכלי קשה מצדיק ירידה, יש תשובת הצטדקות. לא רעב רגיל היה זה, אלא "כי כבד הרעב בארץ", זהו רעב כבד מנשוא, והברירה היא למות ברעב או לנסות להציל את החיים. לומר לך, שנסיונו של אברהם היה קשה ביותר. בחלק השני של פרק א נתקל אברהם בבעיה קשה אחרת, ולא פחות חמורה מן הראשונה, בעית יופיה של אשתו. כפי שכבר האירו חז"ל<sup>2</sup> את עינינו, יופיה של שרה לא היה במרכז התעניינותו של אברהם, אך יופי זה קיבל עתה שימת לב יתרה, משום היותו מוקד סכנה. אך מה על הפתרון? ללא ספק, האפשרויות שעמדו בפני אברהם היו מוגבלות ביותר, והוא נקט את הטובה ביותר. האפשרויות, שעמדו בפני אברהם, משורטטות בתרשים הבא:

ייחוס שרה לאברהם	גורלו של אברהם	גורלה של שרה
אשתו	ודאי נהרג	נלקחת ודאי
אחותו	נותר בחיים	ספק נלקחת

עיון בתרשים מעלה, כי כשאומר אברהם, ששרה היא אחותו, אין סיבה להרוג אותו, כי כאחותו הם יבקשו את ידה ממנו, וכמקובל, הוא יכול לבקש עבורה מוהר ומתן מרובים. אמנם הייתה סבירות גבוהה, שיהיו רבים שיסכימו לשלם עבורה מוהר ומתן בגלל יופיה המיוחד, אך גם במקרה זה עדיף שהיא תילקח, כשאברהם "אחיה" מצוי בסביבה, ויוכל לדאוג לה לעת מצוא, משתילקח כשאברהם אינו בחיים. יוצא אפוא, כאמור, שאברהם נקט את האפשרות ההגיונית ביותר במצב שאליו נקלע בעטייה של הירידה למצרים.

מן הראוי לשים לב, שהפעלים בפרק הראשון בפרשת הירידה (פסוקים א-יג) כולם הם פועלי עשייה של אברהם: "וירד אברם מצרימה", "ויהי כאשר הקריב" (והרי לא הוא לבד ירד, ולא הוא לבד הקריב), "ויאמר אל שרי אשתו". הוא למעשה הדמות המרכזית והפעילה בקטע זה.

2. ב"ר מ', ד. ועוד.

## פרק ב: "ויהי כבוא אברם מצרימה..."

כאן מקבלת הפרשה תפנית. לא עוד אברם הפועל והמפעיל. אברהם הופך לפסיבי, שרֵי נלקחת ממנו, ומיטיבים לו "בעבורה". העונש שאותו מקבל פרעה הוא "על דבר שרֵי אשת אברם", וגם כשפרעה קורא לאברהם ומתריס: "מה זאת עשית לי? למה לא הגדת לי כי אשתך היא? למה אמרת אחותי היא?" אברהם אינו מגיב כלל, והרושם הוא כאילו פרעה מדבר אל החלל הריק<sup>3</sup>.

אם מעיינים היטב מגלים שני הבדלים נוספים בין שני הפרקים:

א. בפסוק א מובא: "וירד אברם מצרימה", אך בפסוק א בפרק הבא (פרק י"ג), לאחר סיומה של הפרשה, מובא: "ויעל אברם ממצרים הוא ואשתו וכל אשר לו, ולוט עמו הנגבה". מעשה הירידה מוצג כמעשה אישי של אברם, לא כן במעשה העלייה. כאן שותפים לו אשתו, לוט וכל השאר.

ב. בפרק הראשון (פסוקים א-יג) אברהם נתקל בשתי בעיות כבדות וקשות, אך למרבה הפלא אין שום מגע בינו ובין הקב"ה, וכביכול הקב"ה מביט וצופה מן הצד. לעומת זאת, בפרק השני, כששרה נמצאת בצרה, מיד "וינגע ה' את פרעה..."

### מבנה, מסגרת ורעיון – סיכום

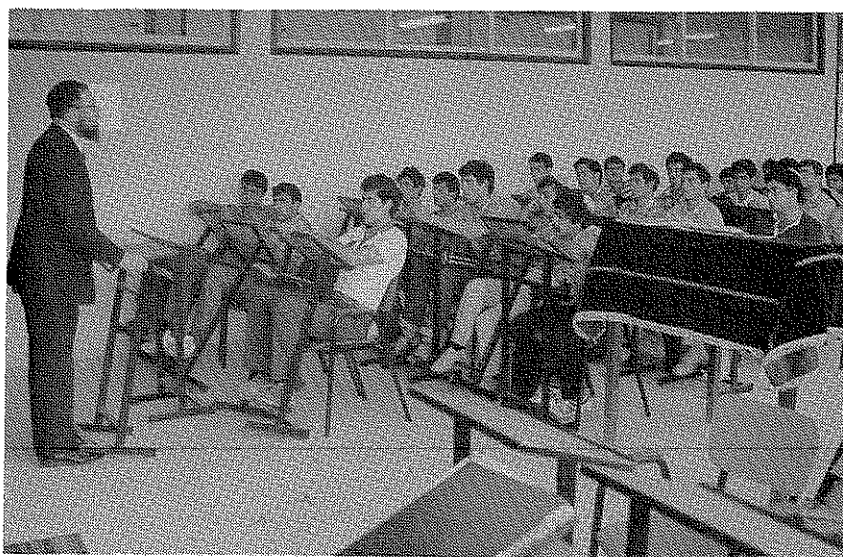
ניתן, לדעתנו, להגיע למסקנות באשר למגמה של הכתוב מתוך ניתוח של המבנה המיוחד בפרשה.

שני הפרקים בפרשה מציגים שני הפכים. בפרק הראשון – נסיונו של האדם – ולו גדול וענק שבענקים כאברהם – להתמודד עם הבעיות בהיגיון אנושי צרוף. יש בעיית רעב. איך פותרים אותה? יורדים לארץ הזאסס הגדול, למצרים. זהו שיקול ארצי ונכון. מיד מתברר שהדבר יוצר בעיה אחרת, יופיה של אשתו והסכנות הכרוכות ביופי זה. איך מתמודדים עם זה? שוב שיקולים אנושיים וטבעיים: להגיד שהיא אחותו, ובוה נפתרה הבעיה. האמנם? מתברר שלא! הדבר הבלתי צפוי קרה כאן. אלפי אנשים מכל הארצות השכנות למצרים באים אליה בעתות רעב כאלה, ולא כל אשה יפה שמגיעה לגבול המרוחק מעיר הבירה המצרית נלקחת מיד למלך. גם אברהם אומר "כי יראו אותך המצרים", ולאן דווקא המלך המצרי. אך אצל שרה קרה גם הדבר הבלתי צפוי. בגלל יופיה הנדיר "ויהללו אותה אל פרעה". רבים היו המהללים, "ותקח האשה בית פרעה". ואם במוהר ובמתן עסקינן, פרעה נותן ביד רחבה, והכתוב מדגיש זאת בפירוט היתר של הדברים, שאותם קיבל אברהם: "ויהי לו צאן ובקר, וחמורים, ועבדים, ושפחות, ואתונות, וגמלים". המלך אינו כאחד העם, שיתכן כי לא יוכל לעמוד בדרישות מופרזות של אח הכלה המיועדת. ואם אברהם לקח בחשבון שבהיותו בחיים יוכל אולי להיות לה לעזר, ואולי גם להצילה בבוא העת, הרי לקיחתה לבית המלך המצריי הכל יכול בממלכתו, מפחיתה סיכוי זה, אם לא מבטלתו כליל, "אין חכמה, ואין תבונה, ואין עצה, לנגד ה'" (משלי כ"א, ל).

בפרק השני מצויה שרה במיצר; היא נלקחת בעל כורחה לבית המלך ("ותקח האשה"), ועוד קודם לכן היא נכנסה לכל המיצר הזה כפסיבית, כעושה רצון בעלה. בכל הפרק אין, ולו פועל עשייה אחד, המתייחס אליה. היא אינה מפעילה שום היגיון. שום עצה ושום רעיון אינם באים ממנה. ודווקא כשהיא נלקחת לבית פרעה, וכשהיא מצויה בצרה "וינגע

3. השווה לתגובה השונה של אברהם במקרה דומה (בראשית כ', יא).

ה' את פרעה", לומר לך: "מן המצר קראתי י"ה, ענני במרחב י"ה" (תהלים, קי"ח, ה). תגובתו של הקב"ה הייתה כל כך צמודה ללקיחת שרה, עד שהיא העירה את תשומת לבו של פרעה, שבעטייה של האשה שלקח לביתו, באה לו הצרה הזו. כאן מובן גם מדוע אין אברהם עונה להתרסת פרעה. אברהם אינו שומע את פרעה. פרעה אינו מהווה בפרשה גורם משמעותי, הוא לוקח אשה, מקבל מכה הגונה, ומיד שולח את האשה כל עוד נפשו בו: "ועתה הנה אשתך קח ולך", ולא עוד אלא: "ויצו עליו אנשים וישלחו אותו". הדברים שאומר פרעה אמנם יוצאים מגרונו של המלך המצרי, אך אלה דברים שלמעשה התורה אומרת אותם: "למה לא הגדת לי כי אשתך היא, למה אמרת אחותי היא?" על שאלה זו אין לאברהם מענה. כאן המעגל נסגר, והסיפור מסתיים בפסוק היוצר מסגרת לסיפור כולו: "ויעל אברם ממצרים הוא ואשתו וכל אשר לו ולוט עמו הנגבה". אברהם יצא למצרים מן הנגב (י"ב, ט), והוא חוזר לאחר הניסיון הזה לנגב. המעגל נסגר. אברהם לא חטא, אך מסיפור ירידתו של אברהם למצרים נלמד הלקח בבחינת: "מעשה אבות סימן לבנים", והלקח הוא: "אשרי הגבר אשר שם בה מבטחו ולא פנה אל רהבים ושטי כזב" (תהלים מ', ה).



באחד השיעורים בבית המדרש