

ד"ר זאב אפל, וחיים שלום

"גברים ממאדים ונשים מנוגה"?

דרכי ביטוי של אסרטיביות אצל זוגות צעירים דתיים
והקשר בין אסרטיביות ובין הסתגלות לנישואין

ראשי-פרקים

- | | |
|-----------|----------------|
| א. מבוא | ד. דיון |
| ב. השיטה | ה. ביבליוגרפיה |
| ג. ממצאים | |

⌘ ⌘ ⌘

מטרת המאמר הנוכחי¹ היא להציג כיצד תופסת אוכלוסיה של זוגות נשואים מהמיגזר הדתי-הלאומי את המושג "אסרטיביות", ולעמוד על הבדלי מגדר בהתנהגות אסרטיבית. מטרה נוספת היא לבדוק את הקשר בין התנהגות אסרטיבית לבין הסתגלות לנישואין.

51 זוגות צעירים דתיים השיבו על שאלונים שבדקו התנהגות אסרטיבית והסתגלות לנישואין. כמו כן הם מלאו פרטים אישיים. תשובותיהם נותחו באמצעות הניתוחים הסטטיסטיים המקובלים וב"ניתוח המרחב הקטן ביותר" על פי תאוריית השטחות (גוטמן, 1968). בשונה ממחקרים אחרים, התייחסנו להתנהגות האסרטיבית לא כמקשה אחת אלא באופן דיפרנציאלי, תוך התחשבות באופנויות השונות שבהן מתבטאת ההתנהגות זו.

מן הממצאים:

- א. הנבדקים הבחינו בין אופנויות שונות של התנהגות אסרטיבית, והניתוח המושגי הצביע על קיום רצף של תחומי הבעה: הבעת חיבה ומחמאה - קיום דיאלוג (הבעת בקשה והודאה; קיום דיון ובירור ענייני; פנייה יזומה); הבעת בקורת והערה; הבעת סירוב.
- ב. לא נמצא הבדל מובהק בין גברים ונשים ברמה הכללית של התנהגות אסרטיבית; רמה זו הינה למעלה מבינונית.
- ג. לגברים יש פחות אי-נוחות מאשר לנשים בבואם להביע סירוב; ולנשים יש פחות אי-נוחות מאשר לגברים בבואן להביע חיבה ומחמאה.

1. המאמר מתבסס על מחקר שנתמך ע"י מילגת מחקר של מכללת אורות-ישראל.

ד. נמצא קשר מובהק בין אסרטיביות ובין הסתגלות לנישואין.
 ה. קשר זה הוא בעל אופי שונה אצל גברים ונשים: אצל הגברים נמצא קשר מובהק בין היכולת לקיים דיון ענייני אסרטיבי מבלי לחוש אי-נוחות ובין שביעות רצונם הכללית מחיי הנישואין; אצל הנשים נמצא קשר מובהק בין היכולת להביע באופן אסרטיבי ביקורת והערה מבלי להרגיש אי-נוחות ובין הרגשת לכידות בחיי הנישואין. אצל שני המגדרים בולט בהיעדרו הקשר (חיובי או שלילי) בין התנהגות אסרטיבית ובין היכולת להביע חיבה.

א. הגדרות

1. אסרטיביות

המקור הלטיני של assertive הוא שם הפועל asserere בשני כיווניו: asserere in libertatem - להצהיר על שחרורו של מישהו, לשחרר מישהו, ומצד שני asserere in servitudem - הכרזת האדון על היות מישהו עבדו. באנגלית המושגים assertiveness ו-assertion מבוססים על הפועל to assert. על השינוי שחל במשמעות המושג בזמן האחרון יעיד השינוי שחל בפירוש שניתן לו ב-Oxford Dictionary. אם בהוצאה משנת 1946 ניתן הפירוש vindicate a claim to (rights), insist upon one's rights.

הרי בהוצאה של שנת 2000 הורחב המרחב הסמנטי: expressing opinions or desires strongly and with confidence, so that people take notice; (opp. submissive).

לא עוד עמידה על זכויות בלבד, אלא הבעה חופשית של רצונות ודעות. במחקר החברתי הגדירו חוקרים שונים את המושג בצורות שונות, בדרך כלל דומות זו לזו. ניתן למיין אותן לפי תחומים של פעולות המבטאות קיום התנהגות אסרטיבית. להלן תיאור אחדות מן ההגדרות:

1. הבעה אישית של רגשות (Salter, 1977; Wolfe, 1978);
2. הבעה של צרכים, דעות, רצונות (Glassi & Glassi, 1977);
3. הבעת דעה של היחיד בשמירה על זכויותיו (Lange & Jakubowski, 1976; Alberti & Emmons, 1978)
4. ישירות, כנות (Lange & Jakubowski, 1976; Alberti & Emmons, 1978):

א. היכולת להגיב בשלילה; ב. לקיים שיחה עם אחרים;
 ג. להביע משאלה ובקשה מאחרים; ד. ביטוי של רגש חיובי ו/או שלילי.

חוקרים מציינים שלמרות השימוש הרב במושג זה, הוא עדיין לוט בערפל (Goldfried & Linehan 1977).

על מנת לאמוד את עצמת האסרטיביות השתמשו חוקרים רבים בשאלון שפותח ע"י גמבריל וריצ'י (Gambrill & Richey, 1975). שאלון זה מציג היגדים המבטאים התנהגות אסרטיבית, מן הסוגים שזכרו בהגדרות דלעיל. גם במחקר שלפנינו נעשה שימוש בשאלון זה, אמנם תוך שינוי באופן קביעת הציון. השאלון, וכן אופן הערכת התשובות, יתוארו בסעיף "כלים" דלהלן (ב/2).

2. הסתגלות לנישואין

ההכרה בהשפעתה הרבה של מידת ההסתגלות לנישואין על רווחתם ובריאותם הנפשית של בני זוג עוררה את סקרנותם של חוקרים רבים לחקור השפעות אלו. אנו נמנה כאן אחדים מהמחקרים המציינים נושאים הקרובים לאסרטיביות, ואשר קשורים להסתגלות לנישואין:

- אהבה, הנאה להיות יחד, מחוייבות, הסכמה לגבי נושאים (Lauer et al. 1990);
- הרגשת חופש וביטחון, הרגשת היכולת להתבטא בחופשיות (Ruvolvo et Brennan, 1997);
- היכולת להיות גלויים ולחשוף את עצמם (Swensen, 1972);
- היכולת להביע את האמיתי שבהם ואת מחשבותיהם ורגשותיהם ללא מעצור (Harter, 1995).

להערכת הסתגלות הנבדקים לנישואין בחרנו בשאלון הנפוץ של ספנייר (1976). ההיגדים של שאלון זה מבטאים את הנושאים שצינו לעיל. ספנייר מחלק את השאלות לארבעה תת-סולמות: קונצנזוס, הבעת חיבה, שביעות רצון ולכידות.

3. מגדר

גישות בתחום הייעוץ והפסיכותרפיה מדגישות את חשיבות הכנסת חקר המגדר לתחום מדעי ההתנהגות, ויישומו בתחום הייעוץ החינוכי (רבין ק', אפל ז', 2004), שאלמלא כן יש חשש לחוסר איזון בתוצאות המחקר ולפגיעה במעמד האישה (אלט-ריץ', 1986; בוס וויינר, 1988; גולדנר, 1985; גודריץ', רמפיין, אלמן והלסטד, 1988; הייר-מוסטין, 1989; לופיץ, 1988; מקגולדריד, אנדרסון ווולש, 1989; וולטרס, קרט, פפ וסילברסשטיין, 1988). לטענת חוקרים אלה תאוריות במדעי ההתנהגות אינן מתחשבות בחוויה הנשית, בעוד שבבניית

תאוריה ומחקר במדעי ההתנהגות יש לתת לה מקום ראוי, כשם שניתן מקום לחוויה הגברית.

גם הגישות המצדדות בשוויון זכויות, ובמיוחד בתחום של מעמד האישה בחברה, מדגישות את חשיבות האסרטיביות בהתנהגות האישה כגורם משפיע על שמירת זכויותיה וכגורם ששומר על מעמד האישה (Linehan & Egan, 1979). הם מדגישות גם את הצורך בפיתוח מיומנויות להבעת רגשותיה של האישה בכלל, ושל כעסים בפרט (Cotton-Huston, 1998). החלטנו על כן, לנתח את הממצאים תוך השוואה בין גברים לנשים ביחס להתנהגות האסרטיבית.

ב. השיטה

1. אוכלוסיית המחקר

אוכלוסיית המחקר כוללת 51 זוגות נשואים - 102 נבדקים - המגדירים עצמם כדתיים (לא חרדים). 80% משני בני הזוג הם בעלי השכלה על-תיכונית, 19% בעלי תואר שני, 62% מהגברים עובדים משרה מלאה (ומעלה), 53% מהנשים עובדות למעלה מ-20 שעות בשבוע, 10% מהמשפחות הן בעלות הכנסה (דיווח עצמי) של פחות מ-4000 ש"ח נטו, ל-63% יש הכנסה של למעלה מ-8000 ש"ח. מדובר אפוא באוכלוסייה של המעמד הבינוני.

2. כלים

שאלון למדידת האסרטיביות

במחקר הנוכחי השתמשנו בשאלון שפותח ע"י גמבריל וריצ'י (Gambrill & Richey (1975). בשאלון מופיעים 40 היגדים, שכל אחד מהם מציג ביטוי של התנהגות אסרטיבית. המשיבים מתבקשים להעריך את עצמם, באיזו מידה הם מתנהגים כמתואר בהיגדים, על גבי סולם ליקרט בן 5 דרגות. על הנבדקים לדרג עצמם פעמיים, על פי ההיבטים הבאים:

1. דרגת אי הנוחות שהם חשים בבואם להתנהג כמתואר בהיגדים שבשאלון;
2. ההסתברות שהם יתנהגו כפי שמתואר בהיגדים שבשאלון.

במאמר שלפנינו נדווח על הממצאים לגבי ההיבט הראשון בלבד. לפי היבט זה, "אסרטיביות" מוגדרת אופרציונלית כמידת היעדר הרגשת אי-נוחות לפעול בצורה אסרטיבית - כפי שמתואר בהיגדי השאלון. ההיגדים מפורטים להלן.

גמבריל וריצ'י ערכו ניתוח גורמים אשר הבחין בין 11 גורמים: ייזום אינטראקציה, עמידה מול אחרים, מתן משוב שלילי, להשיב לביקורת, לסרב לבקשה, מתן שירות, לעמוד בלחץ של דעת אחרים, לקחת חלק בשיחה, להחמיא לאחר, להודות בטעות אישית, לטפל במצב מטריד. המחברים נותנים ציון כולל ל- 40 הפריטים של השאלון, ומחלקים את המשיבים בצורה דיכוטומית לאסרטיביים ולבלתי אסרטיביים.

לא מצאנו בשאלון אבחנה המבוססת על הגורמים שהם מצאו, לאמור: רכיבים שונים של אסרטיביות - כמו "ייזום אינטראקציה", "עמידה מול אחרים" וכו'. נראה לנו, שלצורך מחקרנו הנוכחי אין להסתפק בקביעה של אסרטיביות כוללת, נמוכה ו/או גבוהה, אלא יש להתייחס אל האסרטיביות, כמו אל כל התכונות האישיות, כאל משתנה רציף בעל מימד אחד או יותר. על כן ערכנו, מלבד ציון לסולם הכללי, ציונים של 6 תת-סולמות המבוססים על ניתוח מושגי ("ניתוח המרחב הקטן" לפי ל' גוטמן, ראה להלן) של תשובות אוכלוסיית המחקר, והם: הבאת חיבה ומחמאה, הבעת הודאה ובקשה, קיום בירור ודיון ענייני, פנייה יזומה, מתן הערה וביקורת, מתן סירוב.

שאלון הסתגלות לנישואין

השאלון פותח על ידי ספנייר (Spanier G., 1976) ובודק את הסתגלות הפרט לנישואין. זהו שאלון דיווח עצמי המורכב מ- 32 פריטים, שאותם מתבקש הנבדק לדרג על פי סולם ליקרט. טווח הציון הכולל נע בין 0 (הסתגלות נמוכה ביותר לנישואין) לבין 151 (הסתגלות גבוהה ביותר לנישואין). הוא מכיל 4 תת-סולמות: קונצנזוס, הבעת חיבה, שביעות רצון ולכידות. המהימנויות של הסולם הכולל ושל תת-הסולמות (אלפא קרונבך) נעות בין 0.73 ל-0.96.

שאלון דמוגרפי

בשאלון זה מתבקש הנבדק לציין באופן אנונימי מספר פרטים דמוגרפיים על עצמו - כמו: מגדר, מצב משפחתי, מספר שנות נישואין, מספר ילדים וכד' - לצורך תיאור האוכלוסייה.

ג. ממצאים

1. אסרטיביות - ניתוח מושגי

מאחר ומחקרנו עוסק באוכלוסייה מוגדרת, לאו דווקא מייצגת את האוכלוסייה הכללית, ברצוננו לדלות מתגובות הנבדקים את הגדרתם הם של

מושג "אסרטיביות", כפי שהיא באה לביטוי הסמוי באופן תגובותיהם. הלכנו אפוא בדרכי ה-"Grounded" Theory (Glaser & Strauss, 1967), גישה המציעה להתבסס על הרמה האמפירית, לנתח את הנתונים האמפיריים ולהציע מתוך ניתוח זה את המושגים התיאורטיים.

לשם הניתוח המושגי של ה"אסרטיביות" ביכרנו להשתמש ב"ניתוח המרחב הקטן ביותר" הלא-פרמטרי (Smallest Space Analysis) SSA, ולא בניתוח הגורמים הפרמטרי. ניתוח זה מתאים יותר למחקרים במדעי החברה ומאפשר גישה אקספלורטיבית של מערכת המתאמים (לפירוט יתר ראה: Guttman L., 1968; Shye S., 1978; בנימיני רונאל, 1991). יסוד הניתוח משמש לוח המתאמים בין המשתנים - היגדי השאלון - תוך שימוש במקדמי מתאם מונוטוניות. המתאמים תורגמו למרחקים במישור דו-ממדי, כך שכל משתנה מיוצג על ידי נקודה, והמרחק בין כל שתי נקודות מייצג את המתאם שביניהן. ככל ששתי נקודות קרובות יותר זו לזו, כך המתאם בין המשתנים שהן מייצגות גבוה יותר, וכך החוקר יכול למצוא נושא משותף לנקודות המהוות כעין מצרר של נקודות בעלי מכנה משותף משמעותי לנושא הנחקר (חשיבה זו מקבילה למתן כינוי לגורמים בניתוח הגורמים המטרי). כך ניתן למתוח קווים המפרידים בין המצררים. אם הקווים המחלקים את המישור הם מקבילים, הרי מדובר ברצף; אם הקווים הם עיגולים קונצנטריים, מדובר ב"סירקומפלקס".

הסתבר שהיגד 36 - "לעמוד בלחץ לעשן סמים כשאינך מעוניין" - נמצא פוגם במהימנות השאלון, מאחר ועמד במתאם שלילי עם 20 היגדים אחרים. נראה שהיגד זה, לפחות באוכלוסייה הנמדדת, אינו מודד אסרטיביות. על כן הוצא פריט זה מהמשך העיבוד. בקרב 39 הפריטים הנותרים נמצאו רק 19 מתוך 741 המקדמים שליליים - כולם קרובים ל-0. הממצא מאשש קיום עולם של תוכן משותף.

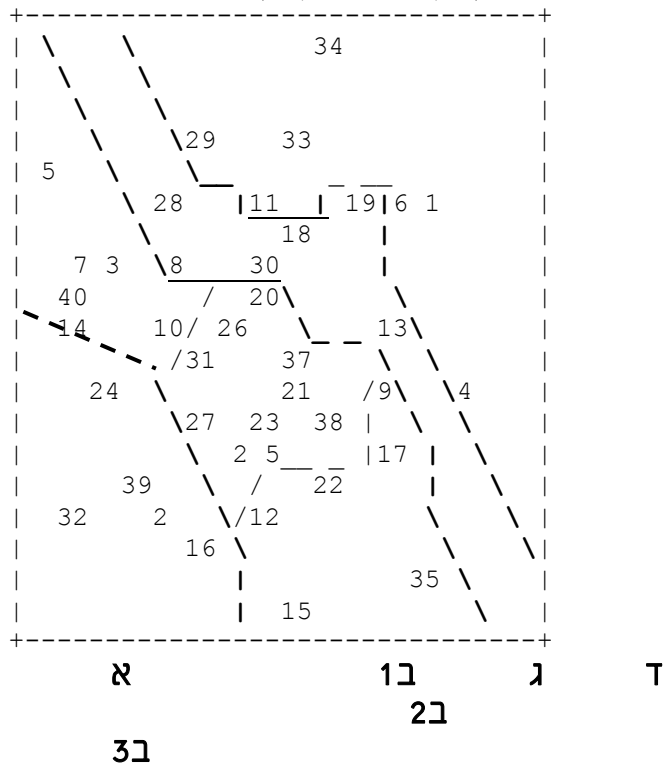
כאמור, בוצע SSA - Smallest space analysis, ניתוח המרחב הקטן ביותר - לגבי 39 פריטים אלה. מקדם הזרות (Coefficient of Alienation) בניתוח של 3 ממדים נמצא נמוך למדי: 0.22626. זוהי תוצאה מספקת בהתחשב בריבוי המשתנים ומיעוט הנבדקים.

התרשים הבא מציג תמונה דו-ממדית של המתאמים בין המשתנים. המספרים בתרשים הם המספרים הסידוריים של ההיגדים במבחן. הגדרת הגורמים - פרי פירושו של החוקר - היא דלקמן:

ניתן לחלק את התרשים לארבעה גורמים (א עד ד), משמאל מטה לימין מעלה,

כאשר הגורם השני (ב) מתחלק, מלמעלה למטה, ל- 3 חלקים (ב1, ב2 ו- ב3). שטחי הגורמים מופרדים על ידי קוווקוו.

תרשים מס' 1: שאלון למדידת האסרטיביות - תרשים "המרחב הקטן ביותר" 2 ממדים (מתוך 3), 39 משתנים, מקדם זרות - 0.22626.



א. היגד	הבעת חיבה ומחמאה
24	לומר למישהו שאתה מחבב אותו.
39	לקבל מחמאה.
32	לספר למישהו חדשות טובות על עצמך.
2	לתת מחמאה לחבר.
16	לתת מחמאה לאדם שבו אתה מעוניין או אתו יש לך יחסים רומנטיים.
ב1. היגד	הבעת הודאה ובקשה
5	להתנצל אם התנהגת שלא כהלכה.

7	להודות בפחד ולבקש התחשבות.
3	לבקש טובה ממישהו.
40	להמשיך לשוחח עם מישהו שאינו מסכים לדעתך
14	לבקש ביקורת בונה.
10	להודות בבורות בשטח מסויים.

ב.2. היגד	קיום בירור ענייני
20	הצעתך המקורית לפגישה נדחית ואתה חוזר ומבקש פגישה מאותו אדם לאחר זמן מה.
26	לדון בגלוי עם אדם המבקר את התנהגותך.
31	להסכים לפגישה עם בן המין השני.
37	לשוחח בצורה גלויה עם אדם שביקר את עבודתך.
21	להודות בבלבול בקשר לנקודה מסוימת בדיון ולבקש הבהרה
27	להחזיר פריט פגום (לדוגמה לחנות).
23	לברר אם פגעת או העלבת מישהו.
38	לבקש בחזרה דברים שהשאלת.
25	לבקש את המגיע לך אם קופחת (לדוגמה במסעדה).

ב.3. היגד	פנייה יזומה למעביד או לאדם זר
9	לבקש העלאה בדרגה אן במשכורת.
17	לבקש ראיון או פגישה עם מישהו.
22	להגיש מועמדותך למשרה.
12	לשאול שאלות אישיות.
35	להתפטר מהעבודה.
15	ליזום שיחה עם זר.

ג. היגד	הבעת הערה וביקורת
28	להביע דעה מנוגדת לזאת שמביע אדם אתו אתה משוחח.
8	להעיר לאדם קרוב שדבריו או מעשיו מפריעים לך.
30	להעיר לאדם שהתנהג אתך בחוסר הגינות.
18	לומר לחבר או לחבר לעבודה כשהוא עושה או אומר דבר אשר מפריע לך.
19	לבקש מאדם שמטריד אותך בדיבור, להפסיק.
13	להפסיק מישהו המדבר יותר מדי.

ד. היגד	הבעת סירוב ודחייה
34	להתנגד לדרישה לא הוגנת מאדם לא משמעותי בחיך.
29	לסרב לניסיון ליצירת קשר מיני כשאינך מעוניין/ת.
33	להתנגד ללחץ לאכול כשאינך רוצה.
11	לדחות בקשה להלוות כסף.
6	לסרב להצעת המין השני להיפגש אתך.
1	לסרב לחבר המבקש לשאול את מכוניתך.

4	לעמוד בלחץ של מוכר בחנות.
---	---------------------------

מתקבל רצף של הבעות:

ד	ג	ב	א
הבעת	הבעת	קיום	הבעת
סירוב	הערה	דיאלוג	חיבה
ודחייה	וביקורת		ומחמאה
	ב3 -----	ב2 -----	ב1 -----
		פנייה	הבעת
		יזומה	הודאה
		ענייני	ובקשה

נראה אפוא שהנבדקים מבחינים - אולי מבלי דעת - בין תחומים שונים שבהם קיימת במידה זו או אחרת אי-נוחות להפגין אסרטיביות. סדר הרצף עובר

מהמחמאה	אל	התוכחה;
מהחיוב (לומר כן)	אל	השלילה (לומר לא);
מהחיבה	אל	הדחייה.

הגורמים ב1-ב3 הינם תת-גורמים של הגורם המרכזי ב, שמשמעותו קיום דיאלוג, משא ומתן, דיון, בירור. במרכזו של התרשים כולו ממוקמים ההיגדים של גורם ב2, שמקיימים את מירב הקשרים (מתאמים) עם כל היגדי השאלון (כעין גורם כללי בדומה לגורם הכללי G במבחני האינטליגנציה המבוססים על ניתוח גורמים). נראה, שהמשיבים לשאלון ראו - שלא במתכוון - ביכולת לקיים דיון ובירור ענייניים בלי להרגיש אי-נוחות, גורם מרכזי שמבטא אסרטיביות, כאשר מתלווים אליו מצד אחד היכולת להביע מחמאה (לומר "כן") ומצד שני היכולת להביע ביקורת וסירוב (לומר "לא") - וכל אלה, מבלי לחוש אי-נוחות. בהמשך ננתח את הנתונים לאור הגורמים שפורטו לעיל.

2. רמת האסרטיביות

הלוח הבא מציג את ממוצעי הציון הכללי (39 היגדים) של כלל האוכלוסיה
ושל שני המגדרים. כן מוצג ניתוח השונות לגבי ההבדל בין המגדרים.

לוח מס' 1: אסרטיביות, הציון הכללי לפי מגדר. ממוצע, סטיית תקן, ניתוח

שונות			
נשים	גברים	כלל האוכלוסייה	
2.29	2.24	2.26	ממוצע
0.39	0.61	0.51	סטיית תקן
44	44	88	מס' נבדקים*
	0.211		ערך F
	1/86		DF
	0.648		מובהקות

* חלק מהנבדקים לא השיבו לחלק מההיגדים.

נזכיר, שציון 1 פירושו "לא קיימת כלל אי-נוחות", שמשמעותו אסרטיביות מרובה; ציון 3 פירושו "קיימת אי נוחות במידה בינונית" - אסרטיביות בינונית; וציון 5 פירושו "קיימת אי-נוחות מוחלטת" - אסרטיביות מועטה.

ממצאים אלה מעידים על:

א. שני המגדרים מדווחים, בממוצע, על "קיום אי-נוחות מסוימת" (ציון קצת למעלה מ-2, על סולם של 5).

ב. גברים קצת יותר אסרטיביים מהנשים, אך ההבדל איננו מובהק סטטיסטית.

ג. סטיית התקן של הנשים הרבה יותר קטנה מזו של הגברים. פירוש הדבר, שפיזור רמת האסרטיביות אצל הגברים הרבה יותר גדול מאשר אצל הנשים.

ד. אולם, הממוצע הכללי - ככל ממוצע - מטשטש הבדלים יותר דיפרנציאליים. ואכן, ניתוח לפי הגורמים השונים העלה הבדלים מגדריים. הלוח הבא יציג את הממוצעים של שני המגדרים לפי הגורמים שנמצאו בניתוח המרחב הקטן ביותר. נזכיר כי ציון 1 (נמוך) מציין אסרטיביות גבוהה. לכן, בתרשים הפכנו את כיוון הגרף, כך שככל שנקודה בגרף גבוהה יותר, האסרטיביות מרובה יותר. גורמי האסרטיביות בסדר הרצף, ממחמאה עד סירוב.

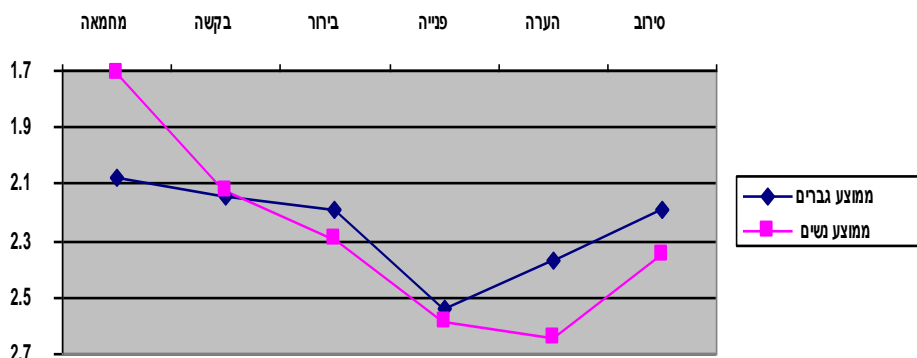
לוח מס' 2: רמת האסרטיביות לפי מגדרים ולפי גורמי אסרטיביות.

ממוצע, הבדל בין המגדרים, ניתוח שונות.

גורמי האסרטיביות - אי-נוחות לפעול באסרטיביות						
מחמאה	בקשה	בירור	פנייה	הערה	סירוב	
2.08	2.14	2.19	2.54	2.37	2.19	ממוצע גברים
1.71	2.12	2.29	2.59	2.64	2.35	ממוצע נשים

- 0.16	- 0.27	- 0.05	- 0.10	0.02	0.37	הבדל (גב' פחות נשים)
1.53	3.76	0.11	0.58	0.02	8.10	F ערך ANOVA
0.220	0.056	0.744	0.448	0.893	0.006	מובהקות ערך p

תרשים מס' 2: ממוצעי רמת האסרטיביות של גברים ונשים, ברצף (משמאל לימין) ממחמאה עד סירוב.
 ציון 1 - אסרטיביות גבוהה, ציון 5 - אסרטיביות נמוכה.



עיון בלוח ובתרשים מאפשר הסקת מסקנות אחדות:

הן לגבי גברים והן לגבי נשים:

- אי-הנוחות הרבה ביותר מורגשת לגבי הגורמים "פנייה יזומה" (ממוצעים 2.54 ו- 2.59) ו- "הבעת הערה" (2.37, 2.64), למשל כאשר יוזמים פגישה עם זר או רוצים לבקש מהממונה העלאה במשכורת, להתקבל או להתפטר מעבודה, או כאשר מעירים לאדם (אולי אדם קרוב) על התנהגותו או על שהוא מפריע.
- אי-הנוחות המועטה ביותר מורגשת לגבי הגורמים "הבעת מחמאה" (2.08, 1.71) ו- "הבעת בקשה או הודאה" (2.14, 2.12), למשל כאשר נותנים או מקבלים מחמאה, מבקשים דבר מה או טובה, או מודים בטעות ומבקשים סליחה.
- מעניין לציין, כי לשני המגדרים הסירוב - להגיד "לא" - קשור בפחות אי-נוחות (2.19, 2.35) מליזום פנייה (2.54, 2.59) או להעיר למישהו על שהוא מפריע (2.37, 2.64).

מתקבלת נטייה משמעותית באשר להבדל בין גברים ונשים (שהתקזז תחילה בחישוב הממוצע הכללי):

- לנשים נוח יותר מאשר לגברים להחמיא ולבקש;
 - לעומת זאת לגברים נוח יותר מאשר לנשים להעיר ולסרב.
 - ככל שהפעילות נעה מפעילות "רכה" (להחמיא) אל פעילות "קשה" (לסרב), ההבדל בין הנשים לבין הגברים משתנה בהדרגה ועובר מאי-נוחות רבה יותר לגברים אל אי-נוחות רבה יותר לנשים.
- נראה אפוא שבתחום אי-הנוחות לפעול בצורה אסרטיבית מתקבל גוון של תיוג מגדרי של אופי הפעולה.

3. הקשר בין רמות האסרטיביות של בני הזוג

נשאלה השאלה: אם קיים מתאם בין מידות האסרטיביות של בני זוג נשואים? האם בני זוג דומים זה לזו מבחינת האסרטיביות שלהם? בדקנו אפוא את המתאם הרלוונטי לנושא זה בין בני הזוג. המתאם בין הבעלים לנשותיהם היה $r = 0.33$. מתאם זה אמנם מובהק בהחלט, אך איננו גבוה במיוחד. פירוש הדבר, שיש נטייה מתונה לכך, שבן זוג אסרטיבי "בוחר" בבת זוג אסרטיבית, ולהיפך. במילים אחרות: אין במחקר זה תמיכה לתיאורית ה"השלמה", שבן זוג מחפש בת זוג השונה ממנו ומשלים אותו, ולהיפך. בבדיקת ההתפלגות המשותפת נמצא, שב- 21 משפחות הבעל הביע פחות אסרטיביות מאשתו, וב- 19 משפחות האישה דיווחה על אסרטיביות נמוכה יותר מבעלה. מבחינת אי-הנוחות קיים אפוא כמעט שוויון בין המגדרים. התפלגות ההפרש בין ציוני הבעלים ונשותיהם (בעל מינוס אישה) גילתה את הערכים הבאים (כאשר הפרש שלילי מצביע על אסרטיביות רבה יותר של הבעל, והפרש חיובי על אסרטיביות רבה יותר של האישה):

מספר הזוגות: 40; התפלגות כמעט נורמלית; הפרש ממוצע 0.002 -; סטיית תקן של ההפרש 0.625; מינימום הפרש 1.530 -; מקסימום הפרש 1.130 +.

4. הקשר בין אסרטיביות ובין הסתגלות לחיי הנישואין

כאמור, הוצגו לנבדקים שני שאלונים, שאלון למדידת רמת האסרטיביות ושאלון למדידת רמת ההסתגלות לנישואין. לא כל הנבדקים השיבו לכל ההיגדים של שני השאלונים, על כן מספר הנבדקים נמוך במקצת מכלל

אוכלוסיית המחקר. לצורך בדיקת הקשר בין שתי התכונות חושבו מקדמי המתאם (פירסון) ביניהם, הן לגבי הציונים בסולמות הכוללים, והן לגבי הקשרים בין תת-הסולמות. הלוח הבא מציג את המתאמים לפי שני המגדרים.

לוח מס' 3 : רמת אסרטיביות והסתגלות לנישואין, מקדמי מתאם (פירסון)

	גברים (N=45)	נשים (N=42)	סך הכל (N=87)
הסתגלות לחיי נישואין			
סולם אסרטיביות	* 0.326	0.204	** 0.280

* p<.05 ** p<.01

מתברר שהיעדר אי-נוחות להתנהג באופן אסרטיבי קשורה להסתגלות לחיי הנישואין, מקדם המתאם הוא $r = .28$, מובהק ברמה $p < .01$. נמצא הבדל בין גברים ונשים: המתאם אצל הגברים גבוה יותר (ומובהק) מהמתאם אצל הנשים (שהוא לא מובהק).

ממצאים אלה הם כלליים, ואינם מפרטים את הקשרים בין הרכיבים השונים שמהם מורכבים שני המשתנים. על כן חושבו גם המתאמים בין רכיבי האסרטיביות (מחמאה, בקשה, דיון ענייני, פנייה, הערה, סירוב) ובין רכיבי הסתגלות לחיי הנישואין (קונצנזוס, חיבה, שביעות רצון, לכידות). הלוח הבא מפרט את המתאמים האלה לגבי גברים ונשים בנפרד. כדי לאפשר הסתכלות פשוטה, הובלטו המתאמים המובהקים, הכוכביות כמקובל:

*** = $p < .001$, ** = $p < .01$, * = $p < .05$.

לוח מס' 4 : מקדמי המתאם בין רכיבי האסרטיביות (שורות) ורכיבי הסתגלות לחיי הנישואין (עמודות). המתאמים המובהקים בכתב מובלט.

	נשים				גברים			
	לכידות	שביעות	הבעת חיבה	קונצנזוס	לכידות	שביעות רצון	הבעת חיבה	קונצנזוס
מחמאה	.20	.03	.02	* .29	** .41	* .34	.09	.23

נשים				גברים				
*		*			*			בקשה
.28	.13	.29	.22	.14	.30	.04	.24	
					**		*	בירור
.05	.12	-.01	.03	.11	.38	.07	.31	
					*			פניה
.19	.00	.08	.13	.19	.28	.09	.18	
**					*			הערה
.35	.02	.22	.18	.19	.30	.08	.22	
*								סירוב
.31	.05	.21	.18	.12	.23	.16	.14	

* מובהק ברמה $p = .05$ ** מובהק ברמה $p = .01$

מלוח 4 ניתן להסיק כי:

הגברים מבליטים את הקשר בין שביעות הרצון בנישואין ובין היעדר אי-נוחות להתנהג באופן אסרטיבי, ובייחוד בין שביעות הרצון בנישואין ובין האפשרות לקיים דיאלוג ובירור ענייני. לשון אחרת: לגברים חשוב מאד לעמוד על עקרונות הצדק, וזאת מעל לרצון להתחברות אל האחר.

הנשים, לעומתם, מבליטות את הקשר בין הלכידות של בני הזוג ובין היעדר אי-נוחות להיות אסרטיבי, ובייחוד בין הלכידות ובין האפשרות להעיר, לבקר ולסרב. הן מחשיבות יותר מכל את עקרון הלכידות, ההתחברות אל האחר והדאגה לו, ובתוך לכידות זו להיות זכאיות להעיר, לבקר ולסרב ללא היסוס. זהו יותר מרמז, שרוח הזמן המעודדת עמידה על זכויות הפרט, חודרת גם לאוכלוסיית מחקר זה.

5. סיכום הממצאים

באמצעות שאלון של דיווח עצמי, שכלל 39 היגדים, נמדדה מידת הנוחות או אי-הנוחות לפעול בצורה אסרטיבית.

ניתוח המושג "אסרטיביות": בניתוח המושג ("ניתוח המרחב הקטן ביותר") נתקבל רצף של הבעות: הבעת חיבה ומחמאה, קיום דיאלוג (הבעת הודאה ובקשה, קיום בירור ענייני, פנייה יזומה), הבעת הערה וביקורת, הבעת סירוב. הרצף עובר אפוא

מהמחמאה	אל	התוכחה;
מהחיוב (לומר כן)	אל	השלילה (לומר לא);
מהחיבה	אל	הדחייה.

רמת האסרטיביות: אוכלוסיית המחקר מציגה רמת אסרטיביות למעלה מבינונית. בציון הכולל לא נמצא הבדל מובהק בין שני המגדרים. אולם, כאשר מעמיקים את המבט אל ההבדלים בין גורמי האסרטיביות השונים, מתקבלת תמונה דיפרנציאלית יותר.

משותף לשני המגדרים:

- אצל שני המגדרים אי-הנוחות הרבה ביותר מורגשת לגבי הגורמים "פנייה יזומה" ו"הבעת הערה".
 - אי-הנוחות המועטה ביותר מורגשת לגבי הגורמים "הבעת מחמאה" ו"הבעת בקשה או הודאה".
 - לשני המגדרים הסירוב - להגיד "לא" - קשור בפחות אי-נוחות מאשר יוזמת פנייה או מתן הערה למישהו על שהוא מפריע. שוני בין שני המגדרים:
 - מתקבלת נטייה משמעותית באשר להבדל בין גברים ונשים (שהתקוזז תחילה בחישוב ממוצע הכללי):
 - לנשים נוח יותר להחמיא ולבקש (= פעילות "רכה"),
 - לעומת זאת לגברים נוח יותר להעיר ולסרב (=פעילות "קשה").
- ככל שהפעילות נעה מפעילות "רכה" אל פעילות "קשה", הנשים חשות - יחסית לגברים - יותר אי-נוחות מהגברים לפעול בצורה אסרטיבית.

מתאם בין רמות האסרטיביות של בני הזוג: המתאם בין בעלים ונשותיהם הוא מובהק אך לא גבוה, יש התפלגות די נרחבת של ההבדלים בין בני הזוג. נמצא שוויון בין מספר בני/בנות הזוג המדווחים על אסרטיביות רבה/מועטה יותר מבת/בן הזוג.

הקשר בין אסרטיביות והסתגלות לנישואין: נמצא מתאם מובהק בין אסרטיביות ובין הסתגלות לחיי הנישואין ($r = .28$).
 נמצא הבדל בין גברים ונשים: המתאם אצל הגברים גבוה ומובהק ($r = .33$) מהמתאם הלא מובהק אצל הנשים ($r = .20$).
 אשר לקשר בין רכיבי האסרטיביות וההסתגלות לנישואין:
הגברים מבליטים את הקשר בין שביעות הרצון בנישואין ובין האפשרות לקיים דיאלוג וביורר ענייני.
הנשים, לעומת זאת, מבליטות את הקשר בין הלכידות של בני הזוג ובין האפשרות להעיר, לבקר ולסרב.

ה. דיון

1. מבוא

בתחילת מאמרנו עמדנו על השינוי שחל במרוצת המאה הקודמת במשמעותו הסמנטית של המושג "אסרטיביות": מ"עמידה על זכויות" ועד ל"הבעה חופשית של רצונות ודעות". זהו שינוי סימפטומטי לשינוי הפרדיגמה המדעית (Kuhn, 1970) בתפיסת העולם שחל במהלך המאה העשרים בחברה המערבית. פילוסופים של המדע רואים בשינוי זה מעבר "מתפיסת העולם המיכניסטית של דיקארט וניוטון" אל "תפיסת עולם הוליסטית ואקולוגית". (Capra F., 1982). ניוטון ראה את העולם כמכונה שנבראה מחלקיקים שביניהם שולטים חוקי הגראביטציה; דיקארט ראה את האורגניזם כמחולק לגוף ולנפש (דמסיו, 1994). ההשלכות של תפיסות אלה קבעו את השקפת העולם המערבי למשך למעלה משלוש מאות שנה. במאה העשרים השקפה זו החלה להתערער ופינה מקום לתפיסה הוליסטית של העולם שבו קיימת תלות הדדית של התופעות בכל תחומי החיים: הפיסיקלי, הביולוגי, הפסיכולוגי, החברתי, התרבותי. כמובן, אין כאן המקום לפרט את השינויים ושורשיהם לעומק. נתייחס רק לתחום שהוא נושא מחקרנו: התחום של יחסי אנוש בכלל והיחסים בין בני זוג נשואים בפרט. נטיית החברה לראות תכונות כמו גבריות, דרישה, תחרותיות, רציונאליות, אנליזה, כמועדפות ושולטות, פינתה מקום לנטייה לראותן לא כמנוגדות לתכונות כמו נשיות, היענות, שיתוף פעולה, אינטואיטיביות, סינתיזה, אלא כשוות ערך להן וכמשלימות אותן. כך יש לראות את מאבק הפמיניזם

לשוויון זכויות לעומת הפטריארכאיות, את הסינתיזה ביניהם, ואת הסנתיזה בין גוף ונפש בתפיסת הבריאות ברפואה המודרנית.

על רקע זה יש לראות את בדיקתנו במדגם הנוכחי ולשאול עצמנו: האם תמורות אלו, שחלו בעולם המערבי, חדרו גם אל החברה הדתית-לאומית? האם אוכלוסיה זו, הנחשבת כשמרנית לגבי חיי המשפחה, סופגת זרמים אלה לא רק בתחום המדע אלא גם בתחום החברה והמשפחה? מוסד הנישואין המודרניים עבר שינויים רבים בעשורים האחרונים, כאשר חלו שינויים במעמד האישה לקראת שוויונית. שינויים אלה הצמיחו רצון של שני בני הזוג לממש רצונות ושאיפות אישיות, ולא רק הסדר כלכלי או חברתי פטריארכלי שאפיינו את מוסד הנישואין בעבר.

האמנם עדיין "גברים ממאדים ונשים מנוגה" - הגברים מהפלנטה של מארס המלחמתי, החזק, הקשה והרציונלי, והנשים מהפלנטה של ונוס האוהבת, החלשה, הרכה והאינטואיטיבית?

ברוח זו נסקור בהמשך את עיקר ממצאי המחקר, ונדון במשמעותם הרחבה יותר.

2. הממצאים ומשמעותם

א. מחקרנו העלה, כי הנבדקים, גברים כנשים, הבחינו בין אופנויות שונות של התנהגות אסרטיבית. והניתוח המושגי הצביע על תפיסתם את המושג "אסרטיביות" כרצף של תחומי הבעה: הבעת חיבה ומחמאה -- קיום דיאלוג (הבעת בקשה והודאה -- קיום דיון ובירור ענייני -- פנייה יזומה) - < הבעת בקורת והערה -- הבעת סירוב.

אנו רואים בממצא זה סימן לכך, שגם אוכלוסיה זו מושפעת מהשינויים שחלו בחברה המודרנית. הן התנהגות "רכה", כהבעת חיבה ומתן מחמאה, והן התנהגות "קשה", כהבעת סירוב או ביקורת, נתפסת כהתנהגות אסרטיבית, אם היא נעשית בחופשיות וללא הרגשת אי-נוחות.

ב. בבדיקת ההבדלים בין המגדרים נמצא שאין הבדל מובהק בין גברים ונשים ברמה הכללית של התנהגות אסרטיבית, לעומת זאת נתגלו הבדלים ביניהם ברכיבים השונים של האסרטיביות.

נמצא **דמיון** בין המגדרים **ברמתם הכללית** של האסרטיביות. כמו כן נמצא דמיון ברכיבים של קיום דיאלוג. יש בכך משום סתירה לתפיסה המקובלת, כאילו הגברים פועלים באופן יותר אסרטיבי מהנשים. יתכן ומדובר בתחילתה

של מגמה המשקפת את השינוי והמעבר מערכים מסורתיים לערכים מודרניים יותר. יתכן ואנו עדים לתהליך התאמתם של חיי הנישואין גם לציפיותיהן ולצרכיהן של הנשים. על פי ממצאי מחקרנו בתחום האסרטיביות נראה שבני הזוג אינם מגדירים עוד את החיים המשותפים על פי תחומי שליטה "שלו" לעומת "שלה". נראה שיש בממצאים משום אינדיקציה מסויימת ליתר שותפות, ולמגמה לאפשר לזולת הבעה חופשית תוך קיום דיאלוג ענייני.

הדמיון שנמצא ברמה הכללית של האסרטיביות בין המגדרים תואם ממצא דומה במחקר אחר שבוצע בקרב אוכלוסייה כלל-ישראלית (שפירא-ברמן ע', ורבין ק', 2002). בכך נתקבל חיזוק לסברה, שבתחום של התנהגות אסרטיבית, החברה הדתית-לאומית אינה שונה מהחברה הכלל-ישראלית.

השוני בין המגדרים בא לידי ביטוי **ברמת האסרטיביות ברכיבים השונים** שלה. מתקבלת נטייה משמעותית באשר להבדל בין גברים ונשים (שהתקוז תחילה בחישוב ממוצע הכללי):

- לנשים ההתנהגות ה"רכה" של **להחמיא ולקבל מהמאה** כרוכה בפחות אי-נוחות מאר לגברים;
- לעומת זאת לגברים ההתנהגות ה"קשה" של **להעיר ולסרב** כרוכה בפחות אי-נוחות מאשר לנשים.

נראה שככל שהפעילות נעה מפעילות "רכה" אל פעילות "קשה", הנשים חשות - יחסית לגברים - יותר אי-נוחות לפעול בצורה אסרטיבית. הצעד לקראת השוויון מתבטא בכך שנשים גם כן אסרטיביות, אך הן מבטאות זאת אחרת. הממצא על ההבדלים בין גברים ונשים עולה בקנה אחד עם מה שמצביעים המחקרים שמוזכרים להלן.

מחקרים מצביעים בעקביות על העובדה שנשים מגדירות את זהותן הנשית באמצעות התקשרות אל האחר. בעוד שגברים בונים את זהותם הגברית באמצעות תהליכי פרידה והינתקות מהאם.

דבורה טנן, בלשנית וסוציולוגית (1990), מצאה שנשים מחפשות ליצור קירבה וקשר, בעוד גברים מחפשים מעמד וכוח. לדעתה, מודעות להבדלי המגדר ימנעו אותנו מלתייג נשים כבעלות ערך נמוך משל הגברים. לכן, ראוי שלצד ציון הדמיון בין המינים בהתנהגות אסרטיבית ניתן מקום גם לציון השוני. ממצאי מחקר זה תומכים בהבדלים אלה. חודורוב (1978) מבחינה בין תהליך התפתחות העצמי של בנים ובנות: בעוד שהבנים מעצבים את זהותם הגברית בתהליך של היפרדות מהאם, הבנות, בניגוד להם, מעצבות את זהותן הנשית באמצעות

ההתקשרות אל האם (ראה בהרחבה : פישרמן, 1995). גישה דומה, נוקטת גילגן (1982), באומרה שנשים מגיבות לדילמות מוסריות באמצעות גישה של התקשרות לאחר והתחברות אליו, תוך דגש על אחריות והבעה של דאגה לאחר. גישה שונה מביע קולברג (1969), הרואה בגישה מוסרית גבוהה יכולת להיפרד מהאחר ולהפנים עקרונות של צדק ומוסר.

ג. נמצא קשר מובהק בין אסרטיביות ובין הסתגלות לנישואין באופן כללי. הניתוח הדיפרנציאלי ומציאת הקשרים בין הרכיבים השונים של שני המשתנים העלו שקשר זה הוא בעל אופי שונה אצל גברים ונשים: **הגברים** מבליטים את הקשר בין שביעות הרצון בנישואין לבין האפשרות לקיים דיאלוג ודיון ענייני. **הנשים**, לעומת זאת, מבליטות את הקשר בין הלכידות של בני הזוג ולבין האפשרות להעיר, לבקר ולסרב.

אצל **הגברים** נמצא קשר מובהק בין היכולת לקיים דיון ענייני אסרטיבי מבלי להרגיש אי-נוחות ובין שביעות רצונם מחיי הנישואין. ממצא זה מחזק את ממצאנו במחקר אחר, שם נמצא, שככל שהבעל יביע פתיחות והבעת רגשות, כך גם גדלה ההסתגלות לנישואין (אפל ז', רבין ק' ושלום ח', 2003).

אצל **הנשים** נמצא קשר מובהק בין היכולת להביע באופן אסרטיבי ביקורת והערה, מבלי להרגיש אי-נוחות ובין הרגשת לכידות בחיי הנישואין. כלומר, קיימת אצל הנשים תלות הדדית בין האפשרות להתבטא באופן חופשי ובין היכולת להרגיש את ה"יחד" בחיי הנישואין.

נראה שתקשורת גלויה וכנה המאפשרת ביטוי של רגשות חיוביים, לצד היכולת להביע באופן חפשי תשובה שלילית, היא חשובה להסתגלות לנישואין. תקשורת אסרטיבית זו של דיאלוג בין בני הזוג (Alberti & Emmons, 1978), מאפשרת לבני הזוג התמודדות עם לחצים וקשיים שכה מאפיינים את המערכת הזוגית במשפחתית המודרנית.

אצל **שני המגזרים** בולט בהיעדרו הקשר (חיובי או שלילי) בין התנהגות אסרטיבית מכל סוג לבין הבעת חיבה בנישואין. על מנת להסביר תופעה זו, יש לקחת בחשבון את השוני בין יחסים בין-אישיים בחיי חברה ובחיי עבודה ובין יחסים בין-אישיים בין בני זוג נשואים. היגדי השאלון למדידת רמת האסרטיביות מתייחסים להתנהגות בחברה ובעבודה, בעוד שבהיגדי השאלון למדידת ההסתגלות לנישואין מדובר ביחסים בין בני זוג נשואים. מכאן שהמתאמים בין רכיבי שני השאלונים - גם אם הם מובהקים - אינם גבוהים במיוחד. הדבר בולט כאשר מדובר בהיעדר הקשר בין יחסים אינטימיים בין בני

זוג ובין אסרטיביות בחברה. הניסיון האישי, גם אם אינו "מדעי", מלמד, שלא ניתן להסיק מיחסי אדם בחיי החברה על יחסיו האינטימיים עם בן/בת זוגו בבית פנימה.

3. השתמעויות ומסקנות לתחום הייעוץ החינוכי

בסעיף זה נתייחס להשלכות אפשריות של ממצאי המחקר על הפועלים בתחום הייעוץ והחינוך.

בתחילת דיוננו שאלנו, האמנם עדיין "גברים ממאדים ונשים מנוגה"? לכאורה, אוכלוסיית המחקר משיבה לשאלה זו, שכולם - גברים כנשים - מאותה פלנטה, אף אם שורשיהם מפלנטות שונות. ואולם, יש הגרים באזור אקלימי יותר קשה, ויש באזור רך יותר, ויש באמצע. אפשר לחיות בהרמוניה בכל האזורים ולהסתגל זה לזה, ומבחינת האסרטיביות אף דומים זה לזה. ואפשר גם להסתגל פחות.

הייעוץ והמתנד צריך לפני הכל לקחת בחשבון, שהרוח, רוח הזמן, נושבת גם אל אוכלוסייה זו. על כן עליהם להשתחרר קודם לכל מהדעה הקדומה, שהגברים ממאדים והנשים מנוגה, ולהיות פתוחים דיים כדי להכיר בעובדה, שהם כבר לא שם - לא הגברים ולא הנשים.

בממצאי מחקרנו הודגשו ההבדל והדמיון בין המגדרים ביחס לאסרטיביות ולקשרה עם ההסתגלות לנישואין. יש לקחת בחשבון את האפשרות שגברים ונשים צריכים, רוצים ומצפים לדברים שונים מהחיים באופן כללי ומחיי הנישואין בפרט, ויש להתייחס לכך בייעוץ ובחינוך. ואולם, יש להקדיש תשומת לב לא פחותה לצרכים ולציפיות משותפות של גברים ונשים. יש להדגיש את המסר של "שונה אבל דומה", ובאופן כזה אין מטשטשים את ההבדלים אלא נותנים מקום, סיכוי ותקווה לחיים משותפים, הנחווים כמספקים עבור שני המינים.

תמונה שוויונית זו מנוגדת לדעה הכללית (המסורתית) שרואה באסרטיביות תכונה יותר גברית מאשר נשית. ייתכן שאמנם תכונות מסויימות שכיחות כיום יותר אצל אחד המינים, אך דומה שבהדרגה הבחנות אלה - דהיינו הזהות בין תכונות מסויימות ומגדר - הולכות ומיטשטשות. תכונות הנחשבות גבריות ניכרות יותר ויותר אצל נשים, ולהיפך, תכונות שהיו סימן היכר לנשים הן גם במידה ידועה נחלתם של גברים. כפי שכבר נאמר, ההבחנה בין תכונות "גבריות" ל"נשיות" היא הבחנה חברתית, אשר - כמו כל הבחנה מסוג זה - נושאת

הערכות דיפרנציאליות העושות קבוצה חברתית שלמה לעליונה או לנחותה, לשייכת או לדחוייה. תמיכת היועצים בשינוי המסתמן בהגדרת תכונות מסוימות כשייכות לבני מין מסויים, שינוי המתבטא בניתוק קשר זה, עשוי לתרום ליתר הבנה בין בני אדם הנמנים על קבוצות חברתיות שונות.

עניין זה קשור לשאלה מרכזית בתחום תפיסת המגדר העולה מן הספרות - עד כמה יש לעודד נועצים להיצמד לזהות המגדרית המצופה מהם ולטפחה, או לחילופין, לרכוש תכונות שהינן אופייניות כיום לבני המין האחר? כך למשל, נשיות נתפסת כקשורה ליכולת של חשיפה עצמית, ליצירת יחסים, ולטיפוח העצמי והזולת תוך שמירת קשרים. נשיות, כתכונה של נשים וגברים כאחד, מאפשרת אפוא ביטויים של רגש ותלות באחרים. אלה ללא ספק תכונות אשר חשוב שיועצים יפתחו אצלם ואצל התלמידים (אלפרט, 2000; Noddings, 1992). הספרות המחקרית מצביעה על הנזק שנגרם לגברים על-ידי תפיסות התפקיד הגבריות המסורתיות, ועל האופן שבו התנהגות גברית או תפקיד גברי מגבילים את יכולתם לעשות שימוש בתהליך המסייע. חשוב על-כן להדגיש שיועצים יכולים לעודד תכונות נשיות אצל ילדים וילדות אך ורק אם הם משוחררים מדעות קדומות כלפי נשיות וכלפי תכונות נשיות. הקניית תכונות האופייניות כיום למין אחד גם למין האחר צריכה לפעול באותה מידה גם בכיוון ההפוך, דהיינו: הקניית תכונות או התמחויות הנחשבות לגבריות, כגון הישגיות או עצמאות או לימוד מדעים, גם לבנות. עניין זה זקוק אולי פחות להדגשה, שכן התכונות ה"גבריות" ממילא נחשבות יותר כיום ועל-כן נרכשות ביתר מהירות (שחר וקמינר, 2000), וככל שגוברת כניסתן של נשים למקצועות או לתפקידים (כגון ניהול) שהיו נחלתם הבלעדית של גברים, כך נראה שהן מאמצות תכונות אלה. התביעה המוצגת כאן אינה אפוא קידום של תהליכי התערבות למען העצמת הנשים כשלעצמה, שהרי תביעה בסיסית זו זכתה זה כבר בהכרה, אף שמימושה איטי; התביעה היא להתערבות שתשחרר את בני שני המינים מהיצמדות להבחנות מגדריות סטריאוטיפיות, ותפתח לפנייהם אפשרויות לפתח תכונות מגוונות לפי העדפות אישיות, מבלי שיגונו על העדפותיהם. התייחסות זו גם תשחרר את החברה מן האיום, שגברים רבים כבר חוששים מפניו, של היפוך יחסי העוצמה בחברה והפיכתה מפטריארכלית למטריארכלית.

בתחום החינוך לזוגיות וליחסים בין המינים יש ליועץ תפקיד מרכזי. מעבר לחינוך המיני, המתמקד בהיכרות עם המנגנונים הפיזיים של המין ובפיתוחה של אחריות במסגרת ההתנהגות המינית, חיוני ליצור סובלנות לבן המין האחר,

למאפייני ההתנהגות שלו ולהעדפות מיניות מגוונות או שכיחות פחות. כמו-כן חיוני לתבוע חלוקה שוויונית של האחריות ולהתייחס לשאלות של הטרדה מינית וניצול מיני. לא תיתכן אחריות בהתנהגות המינית ללא כבוד, הערכה ואחריות לאחר. אחת התופעות השכיחות בתחום זה היא הטלת האחריות לתוצאות יחסי-המין על הבנות: הן שנדרשות להשתמש באמצעי מניעה, והן שמועמדות ליד עמוד-הקלון כ"פרועות", כ"לא-מוסריות" וכדומה (שלסקי ושלסקי, 2000). שינויה של תפיסה חברתית רווחת זו ויצירתה של אחריות משותפת למעשה המיני ולתוצאותיו צריכים להיות חלק ממשימותיה של מערכת החינוך, וליועץ במערכת זו יש תפקיד מרכזי בתחום זה. היעוץ בתחום זה מתייחס לא רק לתלמידים; מפעם לפעם נחשפים גילויים של ניצול מיני והטרדה גם ביחסים בין מורים/ות לתלמידות/ים. גם כאן נדרשת התערבות מחנכת, מייצעת ומתרה של איש היעוץ. שינוי שניתן לממש באמצעות תוכניות מניעה שיופעלו במערכת החינוכית.

מורים יועצים, שמרביתם נשים, מתעמתים עם נושא המגדר והמין בבית הספר בצורה ישירה יותר ממורים מן השורה, הן במפגשי היעוץ האישיים עם תלמידים/ות, הן בטיפול באירועים חריגים, הן בתהליכי המיון והיעוץ להמשך לימודים והן בהדרכה שהם מעניקים לכיתות ולאנשי סגל. הנושאים הללו תופסים מקום הולך וגדל בעבודת היועץ, עם התרבות הגילויים של הטרדה מינית ופגיעה בקטינים, עם התרחבות החופש המיני של צעירים ועם התעצמות המאבק לשוויון לימודי ותעסוקתי של נשים (אפל ז' ושלסקי ש', 2005). בעקבות זאת צפוי ששאלות של ערכים ודרכי תגובה, והזיקה של אלה לזהותם המגדרית והדתית, של התלמידים ושל המורים, יעסיקו את המורים היועצים באופן אינטנסיבי, ויעמתו אותם עם אמונותיהם ועם היבטים שונים של חייהם האישיים, כגון דרכי הבעה של מחשבות ורגשות. במחקר הנוכחי נדונה בהרחבה התנהגות אסרטיבית ואופני הביטוי שלה אצל זוגות דתיים. המחקר הנוכחי יכול לתרום למורה היועץ בהבנה של שאלות ערכיות ודרכי תגובה מסייעות לגבי בנים ובנות.

אסרטיביות יכולה לשמש מכשיר המאפשר לבני הזוג להתמודד ולראות בלחצים של חיי היום יום מקור לאתגר, להתקרבות ולידיעה של בני הזוג זה את זה. ראוי אם כן לנצל מושג זה בעבודת החינוך. עלינו לפתח תוכניות חינוך לחיי משפחה המלמדות הן גברים והן נשים את החשיבות להתנהג באסרטיביות בחיי היחד. המחקר הנוכחי מצביע על דרכי הבעה שונות של התנהגות אסרטיבית

אצל גברים ונשים. יש חשיבות לתת הערכה שוות-ערך לביטוי של התנהגות אסרטיבית, לא רק כאשר היחיד אומר "לא", התנהגות שנמצאה יותר אצל גברים. יש להעריך התנהגות אסרטיבית כאשר מטרתה לקרב, ליצור קירבה במשפחה, לפרגן ולתת חיבה לאחר - התנהגות שמאפיינת יותר נשים במחקר הנוכחי. במערכות חינוך שמחנכות לחיי משפחה רצוי שנצביע על היתרונות שיש למגוון רחב של דרכי ביטוי. ילמדו הגברים על המיוחד בדרכי ההבעה של האישה, ותלמדנה הנשים על המיוחד לדרכי ההבעה של הגבר. ילמדו על "השווה ועל השונה" שבין גברים ונשים. לשון אחרת: לגברים חשוב מאד מערכת של עקרונות וצדק מעל להתקשרות וההתחברות. ולכן חשוב להם להרגיש שבמערכת הזוגית הם יכולים להגיד הכל. נשים מחשיבות יותר מכל את עיקרון הלכידות, ההתחברות אל האחר והדאגה לאחרים. ההכרה בהבדלים בין המינים יכולה לסייע לעמוד על אותם צמתים, ולסייע לכל אחד מהמינים ללמוד מה חשוב לחזק בו. ראיית הצרכים השונים של שני המינים תאפשר לפתח התערבות שתתחשב במאפייני המין.

ו. ביבליוגרפיה

- אלפרט, ב'. (2000). פדגוגיה פמיניסטית כגישה בחינוך ובהכשרת מורים. בתוך: ש' שלסקי (עורך), מיניות ומגדר בחינוך (ע' 29-62). תל-אביב: רמות.
- אפל, ז' ושלסקי, ש'. (2005). הזהות המגדרית של המורה היועצת בבית"ס הדתי, "אישה ויהדותה" הרצאה בכנס הבילאומי הרביעי, קולך. ירושלים.
- אפל, ז', רבין, ק' ושלום, ח'. (2003). "חינוך לחיי משפחה בעידן של שינוי" בתוך: חינוך הבת בימינו, מכללת ליפשיץ, המרכז להגות בחינוך היהודי, עמ' 30-47.
- בנימיני, ק' ורונאל, נ'. (עורכים). תורת השטחות ויישומיה. מגמות, ל"ג 4-3, 1991. הוצאת מכון הנרייטה סאלד.
- דמסיו, א"ד. (1998). השגיאה של דקארט. רגשות, הגיון והמוח האנושי. (תרגום עברי). ישראל, הוצאת כנרת.
- פישרמן, ש'. (1995). קשרים בין זהות האני, הרמוניה זהותית, אינטימיות ויחסי משפחה. חיבור לשם קבלת תואר דוקטור לפילוסופיה. רמת גן: אוניברסיטת בר אילן.

- רבין ק' ואפל, ז'. (2004), "מגדר: משמעויות בתהליך הייעוץ, בתוך: קלינגמן, א' וארהרד, ר' (עורכים). ייעוץ בבית ספר בחברה משתנה. עמ', 135-158, הוצאת רמות אוניברסיטת תל-אביב.
- שחר, ר' וקמינר, א'. (2000). תכונות אנדרוגניות: הפער בין מידת הערכתן לבין מידת הפנמתן על-ידי בנות שבע-עשרה עד שמונה-עשרה. בתוך: ש' שלסקי (עורך), מיניות ומגדר בחינוך (ע' 211-240). תל-אביב: רמות.
- שלסקי, ש' ושלסקי, ש'. (2000). מיניותם של אחרים: כיצד מחנכי פנימייה מתייחסים להתנהגות מינית של חניכים? בתוך: ש' שלסקי (עורך), מיניות ומגדר בחינוך (עמ' 135-174). תל-אביב: רמות.
- Apel, Z. and Shalom, H., (2003). Analyzing the Structure of the Concept "Assertiveness": A Facet Analysis Based on the Gambrill and Richey Assertion Inventory. In Levy, S., & Elizur, D., (Eds.), Facet Theory, Toward Cumulative Social Science. Pp, 381-391. University of Ljubljana.
- Albery, R. E. & Emmons, M.L. (1978). *Your Perfect Right*. (3d ed.). San Luis Obispo, Calif: Impact.
- Ault-Riche, M. (1986). A feminist critique of five schools of family therapy. In M. Ault-Riche (Ed.), *Women and family therapy* (pp. 1-15). Rockville, MD: Aspen.
- Boss, P., & Weiner, P. (1988). Rethinking assumptions about female development and family therapy. In C. Falicov (Ed.), *Family transitions: Continuity and change over the life cycle* (pp. 235-251). New York: Guilford.
- Capra, F. (1983). *The Turning Point. Science, Society and the Rising Culture*. London: Flamingo.
- Chodorow, N. (1978). *The reproduction of mothering: Psychoanalysis and the sociology of gender*. Berkeley, CA: University of California Press.
- Galassi, J. P., Delo, J. S., Galassi, M. D. & Bastien, S. (1974). The College Self-expression Scale: A Measure of Assertiveness. *Behavior Therapy*. 5, 164-171.

- Galassi, M.D. & Galassi J.P. (1977). *Assert Yourself! How To Be Your Own Person*. NY: Human Science Press.
- Gambrill, E.D. & Richey, C.A., (1975). An Assertion Inventory for Use in Assessment and Research. *Behavior Therapy*, 6, 550-561.
- Gilligan, C. (1982). *In a different voice: Psychological theory and women's development*. Cambridge, MA: Harvard University Press.
- Glaser, B. G. & Strauss, A. L. (1967). *The Discovery of Grounded Theory*. Chicago: Aldine.
- Goldfried, M.R. & Linehan, M.M. (1977). Basic issues in behavioral assessment. In: A.R. Ciminero, K.S. Calhoun & A.E. Adams (eds.), *Handbook of Behavioral Assessment*. NY: Wiley.
- Goldner, V. (1985). Feminism and family therapy. *Family Process*, 24, 31-47.
- Goodrich, T. J., Rampage, C., Ellman, B., & Halstead, K. (1988). *Feminist family therapy: A case book*. New York W. W Norton.
- Guttman, L., (1968). A General Nonmetric Technique for Finding the Smallest Coordinate Space for a Configuration of Points. *Psychometrika*, 33, 469-506.
- Hare-Mustin, R. (1989). The problem of gender family therapy theory. In M. McGoldrick, C. Anderson, & F. Walsh (Eds.), *Women in families: A framework for family therapy* (pp. 61-77). New York: W. W. Norton.
- Harter, S. (1995). *The Personal Self in Social Context*. Paper presented at the Rutgers symposium on self and social identity.
- Kolberg, L. (1969). Stage and sequence: The cognitive-developmental approach to socialization. In D. A. Goslin (Ed.), *Handbook of socialization theory and research* (pp. 347-480). Chicago: Aldine.
- Kuhn, T.S.. (1970). *The Structure of Scientific Revolutions*. Chicago: University of Chicago Press.

- Lange, A. & Jakubowski, P. (1976). *Responsible Assertive Behavior: Cognitive Behavioral Procedures for Trainers*. Champaign, IL: Research Press.
- Lauer, R.H., Lauer, J.C. & Kerr, S.T. (1990). The long term marriage: Perceptions of stability and satisfaction. *International Journal of Ageing and Human Development*, 31, 189-195.
- Lawrence, P.S. (1970). The assessment and modification of assertive behavior. (Doctoral dissertation, Arizona State University). *Dissertation Abstracts International*, 31, 396B-397B, (University Microfilm No.70-11, 888).
- Linehan, M.M. & Egan, K.J. (1979). Assertion training for women. In A.S. Bellack & M. Hersen (eds.), *Research and Practice in Social Skills Training*. NY: Plenum.
- Luepnitz, D. A. (1988). *The family interpreted: Feminist theory in clinical practice*. New York: Basic Books.
- McCarthy, B. & McCarthy, E. (2004). *Getting It Right the First Time: Creating a Healthy Marriage*. New York: Brunner/Routledge.
- McGoldrick, M., Anderson, C., & Walsh, F. (1989). Women in families and in family therapy. In M. McGoldrick, C. Anderson, & F. Walsh (Eds.), *Women in families: A framework for family therapy* (pp. 3-15). New York: W. W. Norton.
- Noddings, N. (1992). *The challenge to care in schools*. New York, NY: Teachers College Press.
- Rathus, S.A. (1973). 30-item Schedule for Assessing Assertive Behavior. *Behavior Therapy*, 4, 398-406.
- Ruvolo, A.P. & Rotendo, J.L. (1998). Diamonds in the rough: Implicit personality theories and views of partner and self. *Personality and Social Psychology Bulletin*. 24. (7), 750-758.
- Salter, A. (1977). On assertion. In: R.E. Alberty (ed.), *Assertiveness: Innovations, Applications, Issues*. San Luis Obispo, Calif. Impact.

- Shapira, B. O. & Rabin, C. (2002). Women's Assertiveness as a Significant Personal Resource on the Path to Marital Equality. *Society and Welfare*, 22, 4 (in Hebrew).
- Shye, S.(ed). (1978). *Theory Construction and Data Analysis in the Behavioral Sciences*. San Francisco: Jossey-Bass.
- Spanier, G. B.)1976(. Measuring dyadic adjustment: new scales for assessing the
- quality of marriage and similar dyads. *Journal of Marriage and the Family*, 38,
- pp.15-28.
- Swensen, C.H.J.R. (1972). The behaviour of love. In H.A.Otto (Ed.), *Love Today: A*
- new Exploration. New York : Association Press.
- Tannen, D. (1990). *You just don't understand: Women and men in conversation*. New York: Ballantine Books.
- Walsh, F., & Scheinkman, M. (1989). (Fe)male: The hidden gender dimension in models of family therapy. In M. McGoldrick, C. Anderson, & F. Walsh (Eds.), *Women in families: A framework for family therapy* (pp. 16-41). New York: W. W. Norton.
- Walters, M., Carter, B., Papp P., & Silverstein, O. (1988), *The invisible web: Gender patterns in family relationship*. New York: Guilford.
- Wolpe, J. (1982). *The Practice of Behavior Therapy* (3rd ed). NY: Pergamon Press.