

יצחק ספיר

בית הכנסת בימי בית שני

איננו יודעים מתי נוסד בית הכנסת. יש המקדימים את זמנו לשלהי ימי בית ראשון ולימי גלות בבל, ויש המאחרים. על בית הכנסת דשף ויטיב בנהרדעא כתב רש"י: "ובנאה יכניהו וסיעתו מאבנים ועפר שהביאו עמהן בגלותן" (מגילה כ ע"א, ד"ה "דשף ויטיב").¹ יש הסבורים שבימי שיבת ציון יסודו.² י"ל לויין כותב: "אין ספק שבית הכנסת כמסגרת חלופית לעבודת האלוהים התפתח מסוף ימי בית ראשון, או לכל המאוחר בימי גלות בבל". תימוכין לדבריו מוצא לויין בסיפור האישה השונמית ואלישע (מלכים ב ד), בבמות ובמקומות הפולחן שמחוץ לירושלים הנזכרים בנביאים ובכתוב "שרפו כל מועדי אל בארץ" (תהלים עד, ח).³

מכל מקום בשלהי ימי בית שני בית הכנסת הוא מוסד קבוע וידוע. על בית הכנסת של ימי הבית יש בידינו מידע ספרותי רב במקורות מימי הבית כגון כתבי יוסף בן מתתיהו, פילון האלכסנדרוני, מקורות נוצריים ומקורות חז"ל שהם מאוחרים לימי הבית. עד שנת תשכ"ג לא היה בידינו אלא מידע ספרותי על בתי הכנסת. בשנה זו חשף יגאל ידן את בית הכנסת במצדה. באותה שנה נחשף גם בית הכנסת בהרודיון (שני אלה נבנו בידי הורדוס, ובזמנו לא שימשו כבתי כנסת. שני המבנים הוסבו בידי הקנאים להיות בתי כנסת במרד הגדול). מאז נחשפו ארבעה בתי כנסת נוספים: בגמלא שבגולן, בארמנות החשמונאים ביריחו, במודיעין ובקריית ספר.

- 1 ש' ספראי כותב כי על פי מסורת תלמודית נבנה בית הכנסת בידי יהויכין, ראו ש' ספראי, בית הכנסת, בתוך בימי הבית ובימי המשנה, ירושלים תשנ"ד, עמ' 106. בגמרא (מגילה כט ע"א) לא נאמר שכך היה. הדברים מובאים בפירוש רש"י בלי מקור. מקור המדרש הוא באיגרת רב שרירא גאון. באיגרת מופיע מדרש גאוני שלפיו נבנה בית הכנסת שבבבל באבני מקדש שהביא יהויכין מלך יהודה (איגרת רב שרירא גאון, מהדורת ב"מ לויין, הדפסה חדשה ירושלים תשל"ב, נספח יד, עמ' xi). נראה כי מסורת זו, עיקר עניינה ללמדנו על זיקה שהייתה בלבם של הגולים לארץ ישראל ולירושלים, ולא ללמדנו עובדות כהווייתן על בית הכנסת בנהרדעא ועל תולדותיו. המדרש נתלה בפסוק "כי רצו עבדיך את אבניה ואת עפרה יחננו" (תהלים קב, טו).
- 2 ספראי (לעיל הערה 1), עמ' 106–107.
- 3 י"ל, לויין, "בית הכנסת בתקופת בית שני", בתוך א' אפנהיימר ועמיתים (עורכים), בתי כנסת עתיקים, ירושלים תשמ"ח, עמ' 13.

בדברים שלהלן אני מבקש לעמוד על שימושיו של בית הכנסת בימי הבית לעומת שימושיו אחר החורבן. הבדיקה תהא מיוסדת על המקורות הכתובים ועל הממצא הארכיאולוגי.

שימושי בית הכנסת בימי בית שני

עת שהיה המקדש על מכונו בהר הבית בירושלים היה הוא ורק הוא מקום קדוש לישראל. עבודת הקרבנות שנערכה בו הייתה דרך ממסדית ציבורית יחידה לעבודת ה'. בדברים שלהלן נברר כי בית הכנסת של ימי הבית לא היה מקום קדוש.

לפני שאנו באים לדון בנושא ראוי להגדיר מה הוא מקום קדוש. לדעתי קדושה היא יחס למקום בשל פעולות הנעשות בו ולא הפעולות עצמן. דרך משל חדר בביתו של אדם שאשתו מדליקה בו נרות ושבו סועדים סעודות שבת, שבו הוא לומד ומלמד תורה, מניח תפילין ומתפלל לעתים קבועות, אינו מקום קדוש. מהפסוק "של נעליך מעל רגלך כי המקום אשר אתה עומד עליו אדמת קדש הוא" (שמות ג, ח) נלמד שמקום שמשמש בו שימושי קודש וחול, ולא נתייחדו לו הנהגות המייחדות אותו ממקומות אחרים אינו מקום קדוש.

על שימושיו של בית הכנסת בימי הבית אנו למדים ממקורות חז"ל וממקורות חיצוניים⁴ (יהודיים ונוצריים). להלן נציע את שימושי בית הכנסת של ימי הבית.

שימוש עיקרי של בית הכנסת היה קריאת התורה בציבור, לימודה ודרישתה ליחידים ולציבור. בירושלמי למדנו:

דאמר ר' יהושע בן לוי וישרף את בית ה' זה בית המקדש ואת בית המלך זה פלטין של צדקיהו ואת כל בתי ירושלים אילו ארבע מאות ושמונים בתי כניסיות שהיו בירושלם דא"ר פינחס בשם רבי הושעיה ארבע מאות ושמונים בתי כניסיות היו בירושלם וכל אחת ואחת היה לה בית ספר ובית תלמוד בית ספר למקרא ובית תלמוד למשנה וכולהם עלה אספסינוס ואת כל בית הגדול שרף באש (ירושלמי, מגילה ג, ו [עג ע"ד]).

4 על שימושיו של בית הכנסת כמקום לקריאת התורה במקורות חיצוניים ראו י"ל לוי, "בית הכנסת בתקופת בית שני – אופיו והתפתחותו", בתוך א' אופנהיימר ועמיתים (עורכים), בתי כנסת עתיקים – קובץ מחקרים, ירושלים תשמ"ח, עמ' 20–22; ע' פליישר, "לקדמות התפילה בישראל", תרביץ נט (תשי"ן), עמ' 425; י"ד גילת, "הדרשה וקריאת התורה בבית הכנסת בשבת", בתוך א' אופנהיימר ועמיתים (עורכים), יהודים ויהדות בימי בית שני, ירושלים תשנ"ג, עמ' 266–278.

מסוגיה זו ברור כי בית הכנסת שימש מקום לימוד תורה, בית ספר למקרא ובית תלמוד למשנה. אף אם יש הפרזה במספר בתי הכנסת בירושלים שימושם כמקום לימוד תורה ברור.

אמי ר' יהודה כל שלא ראה בדפלטטון של אכסנדריא של מצרים לא ראה כבוד לישראל מימיו כמין בסלקי גדולה היתה סטיו לפניו מסטיו פעמים היו שם כפלים כיוצאי מצרים ושבעים ואחת קטדראות של זהב היו שם כנגד שבעים ואחד זקן כל אחת ואחת מעשרים וחמש רבוא ובמה של עץ באמצע וחזן הכנסת עומד עליה והסודרין בידו נטל לקרות והלה מניף בסודרין והן עונין אמן על כל ברכה וברכה והלה מניף בסודרין והן עונין אמן (תוספתא, סוכה ד, ו).

בית כנסת זה חרב בידי טרינוס קיסר בתחילת המאה השנייה לסה"נ, כפי שנאמר בירושלמי: "ומי החריבה? טרוגינוס הרשע" (ירושלמי, סוכה ה, א [נה ע"ב]).

לא מצינו מקורות שנאמר בהם כי בית הכנסת של ימי הבית שימש לתפילה. אמירה זו אין בה כדי להתמיה שכן התפילה הממוסדת נתקנה ביבנה אחר החורבן. "תנו רבנן: שמעון הפקולי הסדיר שמונה עשרה ברכות לפני רבן גמליאל על הסדר ביבנה" (ברכות כח ע"ב, אך ראו מגילה יז ע"ב ואכמ"ל). התפילה בימי המקרא ובימי בית שני הייתה תפילה וולונטרית (ראו למשל תפילת חנה). על פי רוב הייתה זו תפילת יחיד אך היו גם תפילות בציבור (ראו תפילתו של יהודה המכבי במצפה ערב צאתו לקרב נגד תלמי ניקנור וגורגיאס בעמק אילון: "וישאו את בגדי הכהונה ואת הביכורים ואת המעשרות ויעמידו את הנזירים [...] ויצעקו בקול אל השמים ויאמרו: מה נעשה באלה ואנה נוליד אותם? ומקדשך נרמס וחולל ואתה ידעת אשר יחשבו עלינו וכוהניך באבל ובעוני. איך נוכל לעמוד בפניהם? והנה הגויים נאספו עלינו להשמידנו, אם לא אתה תעזור לנו" (א' רפפורט, ספר מקבים א – תרגום ופירוש, ירושלים תשס"ד, עמ' 151–152). תפילות אלו שנאמרו בשעת מצוקה או שמחה (כגון תפילת שלמה בחנוכת הבית) לא היה להן נוסח קבוע והלכות מסודרות.

פליישר האריך לדון בהשתדלות שהשתדלו חכמי ישראל בימי הבית שבית הכנסת לא יתקדש כדי שלא ליצור תחרות למקדש.⁵ אני סבור כי אף תפילה לא תיקנו בבית הכנסת (ולא במקדש ובמקום אחר) כדי שעבודת ה' שבמקדש תהא

בלעדית ולא תהא עבודה אחרת. רק אחרי החורבן נתקנה תפילה, וכנגד קרבנות תקנוה.

רבי יהושע בן לוי אמר: תפלות כנגד תמידין תקנום [...] ותניא כוותיה דרבי יהושע בן לוי: מפני מה אמרו תפלת השחר עד חצות - שהרי תמיד של שחר קרב והולך עד חצות; ורבי יהודה אומר: עד ארבע שעות, שהרי תמיד של שחר קרב והולך עד ארבע שעות. ומפני מה אמרו תפלת המנחה עד הערב - שהרי תמיד של בין הערבים קרב והולך עד הערב; רבי יהודה אומר: עד פלג המנחה, שהרי תמיד של בין הערבים קרב והולך עד פלג המנחה. ומפני מה אמרו תפלת הערב אין לה קבע - שהרי אברים ופדרים שלא נתעכלו מבערב קרבים והולכים כל הלילה; ומפני מה אמרו של מוספין כל היום - שהרי קרבן של מוספין קרב כל היום; רבי יהודה אומר: עד שבע שעות, שהרי קרבן מוסף קרב והולך עד שבע שעות (ברכות כו ע"ב).

ראיה נוספת לכך שביית הכנסת לא שימש מקום תפילה לתפילות היום-יום יש בהיעדרו המוחלט של בית הכנסת ממסכת ברכות (במשנה ובתוספתא), מסכת שעניינה קריאת שמע ותפילות. רק בימי האמוראים מופיעות אמירות רבות של חכמי ישראל הקוראים לעם ולחכמיו לבוא ולהתפלל בבית הכנסת.⁶ בית הכנסת של ימי הבית מכונה במקורות חיצוניים בשני כינויים: האחד *συναγωγὴ* (סינגוגי) והאחר *προσέτυχον* (פרוסאיכי) שהוראתו בית תפילה. השם "פרוסאיכי" מופיע במקורות מחוץ לארץ ישראל וכמעט שאינו מופיע בארץ. ש' ספראי כותב: "ספק רב אם נוכל להצביע על הסיבות להבדלים אלו [בשמות בית הכנסת] או על אופי שונה של בתי הכנסת".⁷ האם הכינוי פרוסאיכי מלמד שבמצרים, שלא כבארץ ישראל, עיקר שימושן של בתי הכנסת היה לתפילה? על אפשרות זו חולק פליישר, ואני סבור כמותו. לדעתו, אף בתי הכנסת במצרים ובארצות אחרות לא שימשו לתפילה. את דבריו הוא מוכיח ממקורות רבים שנאמר בהם כי פרוסאיכי הוא מקום ללימוד תורה; ועל היעדר מקורות שנוכרת בהם תפילה במקום (כגון אצל פילון: "על כן הוא [פלאקוס] ידע שיש להם בתי תפילה, והם מתכנסים שם, בייחוד בשבתות קודש. שם הם מקבלים ביחד שיעורים בפילוסופיה העתיקה שלהם" [פלאקוס יז, 156]). המוסד נקרא

6 ראו בבלי, ברכות ו ע"א (ח ע"א); ירושלמי, ברכות ד, ד (ח ע"ב); ה, א (ח ע"א) ועוד.

7 ספראי (לעיל הערה 1), עמ' 108.

פרוסאיכ – בית תפילה אך שימושו ללימוד תורה. פליישר סבור כי אפשר שיהודי התפוצות קראו לבית הכנסת פרוסאיכי לא בשל אופיו כבית תפילה אלא כדי לשוות לו קדושה על מנת להגן עליו מפני פורעים.⁸

בשנת 1914 נמצאה בשפכים בבור מים בעיר דוד כתובת ביוונית. חוקרי הכתובת קבעו את זמנה לימי הורדוס (37–4 לפסה"ג), וזו לשונה:

תאודוטוס בן וטינוס כוהן וארכיסינגוגוס (ראש בית כנסת) בן ארכיסינגוגוס נכדו של ארכיסינגוגוס בנה את בית הכנסת לשם קריאת התורה ולימוד מצוות ואת האכסניה והחדרים ומתקני המים לשם הארכת הנצרכים מן הנכר, שאותו יסדו אבותיו והפריסבטרים (והזקנים) סימונידס.⁹

על פי כתובת זו שימושו של בית הכנסת כמקום תלמוד תורה ברור. אך לבד מתלמוד תורה משמש בית הכנסת, או לפחות החדרים ומתקני המים, אכסניה לאורחים.¹⁰ מכאן אנו באים לשימושו האחרים של בית הכנסת של ימי הבית. שנינו במשנת ביכורים: "כיצד מעלין את הביכורים? כל העיירות שבמעמד מתכנסות לעירו שלמעמד, ולנים ברחובה שלעיר לא היו נכנסים לבתים" (ביכורים ג, ב). על מנהגם של מביאי הביכורים ללון ברחובה של עיר ולא להיכנס לבתים שאלו בירושלמי וגם השיבו: "וילינו בבית הכנסת? תנא רבי חלפתא בן שאול מפני אהל טומאה" (ביכורים ג, ב [סה ע"ג]). משאלת הגמרא עולה בפשטות כי אמוראי הירושלמי ידעו שבימי הבית הכנסת היה מקום הלינה בעיר עת שנקלעו אליה רבים, כגון מעלי הביכורים.¹¹ מפני חשש טומאת אוהל לא היו מעלי הביכורים לנים בבית הכנסת כדי להתרחק מאיסור טומאת מקדש.

8 פליישר (לעיל הערה 4), עמ' 425. בניגוד לפליישר כותב לוין (י"ל לוין), "בית הכנסת במאה הראשונה לסה"נ – חידושים והערות", בתוך י' בן-אריה וא' ריינר [עורכים], וזאת ליהודה, ירושלים תשס"ג, עמ' 168–194, "בפרוזאוכה המצרי – המרכיב של תפילה בציבור היה מרכזי" [עמ' 170]; "בית המקדש היה אמור להתמקד בקרבנות, ובית הכנסת – בתפילה ובלמוד" [עמ' 182]. כמו לוין כתב גם פיין: S. Fine, *Synagogue and Sanctity, The Late Antique Synagogue as A 'Holy Place'*, pp. 26–27.

9 התרגום על פי ל' רוט גרסון, הכתובות היווניות מבתי הכנסת בארץ ישראל, ירושלים תשמ"ז, עמ' 76.

10 חידוש לא מבוטל יש בעצם הידיעה שבירושלים של ימי הבית הכנסת היה בית כנסת. יוסף בן מתתיהו מספר על שבעה בתי כנסת שהיו בירושלים.

11 בבית הכנסת של ימי התנאים והאמוראים נאסרה הלינה. לכן נראה לנו שאין מקום להסתפק באמינותו של מקור זה שבירושלמי. שאם בני תקופה מאוחרת שינו את נוהגם, למנהג קדושה יתרה שנהג בזמנם שינו ולא למנהג הנוגד את שנהג בזמנם, וממעט בקדושת בית הכנסת.

משמע, אורחים שלא היו בדרכם למקדש, שלא חששו להיטמא, היו לנים בבית הכנסת.¹²

מפשטות לשון הירושלמי עולה כי מביאי הביכורים היו מתאכסנים בבית הכנסת.

לבד מאכסניה שימש בית הכנסת מקום לאספות פוליטיות. יוסף בן מתתיהו מספר על תחבולות להדיחו מפיקוד על המרד בגליל:

ליום המחרת התאספו כל תושבי טבריה בבית הכנסת [...] יונתן בא, אבל לא מצא עוז בנפשו לדבר בגלוי על המרד בי [...] יונתן וחבריו דחו את המועצה ליום המחרת [...] ביום המחרת [...] באתי ממגדל וראיתי והנה העם נאסף כבר בבית התפילה [במקור היווני נכתב "סינגוגי" והמתרגם בחר לגוון ולכתוב פעם אחת בית הכנסת ופעם אחת בית תפילה]. הנאספים לא ידעו את סיבת האסיפה.¹³

מהמקורות שראינו עולה כי בית הכנסת שימש אכסניה לאורחים מרובים, היינו מקום לאכילה שתייה ולינה ומקום לאספות עם. בתוספתא שנינו:

בתי כנסיות אין נוהגין בהן קלות ראש לא יכנס בהן בחמה מפני החמה ובצנה מפני הצנה ובגשמים מפני הגשמים ואין אוכלין בהן ואין שותין בהן ואין ישנין בהן ואין מטיילין בהן ואין נאותין בהן אבל קורין ושונין ודורשין בהן הספד של רבים יוספד בהן אמ' ר' יהודה במי דברים אמורים בישובן אבל בחורבנן מניחין אותן ומגדלין בהן עשבים מפני אגומת נפש (מגילה ב, יח).

דומה שהלכה זו באה לאסור את שהיה מותר. כך עולה שיש סתירה בינה ובין סוגיית הירושלמי בביכורים שלפיה שימש בית הכנסת אכסניה לאורחים. אם נכונים דבריי, אפשר להסיק מכלל לאו הן היינו בבית הכנסת שבימי התוספתא נאסר מה שהיה מותר. הלכה זו היא הלכה תנאית הקובעת קדושה

12 בתוספתא שנינו: "ולנין ברחובה של עיר לא היו נכנסין לבתים מפני אוהל טומאה" (ביכורים ב, ח). על פי התוספתא מחק הגר"א בירושלמי את המילה כנסת. על פי הגהתו אין הוכחה מסוגיה זו לשינוי במעמדו של בית הכנסת. ראוי לציין שבכתב יד ליידין ובכל כתיב היד שבסינופסיס לירושלמי (שפר 1991) מצינו "וילינו/וילונו בבית הכנסת". מפרשי הירושלמי כתבו כי שאלת הגמרא היא תולדת ההנחה שלא היו נכנסים לבתים מפני שהיו רבים, ולכן שאלו "וילינו בבית הכנסת" שיש בו מקום. לאור הממצא הארכאולוגי נברר להלן כי כל בתי הכנסת שנחשפו בארץ שימשו מקום אכילה (בטהרה). ואם כך אין צורך בהגהת הגר"א לפי שאכילה שתייה ולינה כרוכים יחדיו.

13 יוסף בן מתתיהו, חיי יוסף, רמת גן 1968, פרק נד, עמ' קנז-קנח.

בבית הכנסת. למעלה הגדרתי שקדושה היא היחס שבו מתייחסים אל מקום ולא אל מנהגי קודש שנוהגים בו. מה שראוי לעשותו בבית הכנסת שבתוספתא נהגו לעשותו אף בבית הכנסת של ימי הבית (לימוד תורה). נמצא שקדושת בית הכנסת ניכרת בהנהגות שנאסרו בו (ראוי ליתן את הדעת כי תפילה אינה נזכרת בין השימושים הנוהגים בבית הכנסת, כך בהלכה שלפנינו. לא מצאתי הלכה אחת במשנה ובתוספתא שעולה ממנה שבית הכנסת של ימי התנאים שימש מקום לקריאת שמע ותפילה שבכל יום. ואם כך הוא בימי התנאים, וודאי כך הוא בימי הבית).

במקום אחר הארכתי לברר כי הוראת המבע "בית כנסת" היא "בית העם"¹⁴. בית העם משמש את הציבור לכל צרכיו בין של קודש בין של חול. מכאן אני סבור כי בבית הכנסת של ימי הבית נתקיימו מצוות שיחיד אינו יכול לקיימן, אם מפני שאינו בקיא לקיימן אם מפני שיש בהם מה שאין ביד כל אדם כגון מגילות וספר תורה. מצוות שבהגדרתן הן ציבוריות כגון פסיקת צדקה (מצינו שמקיימן מצוות אלו בבית הכנסת בימי התנאים. אני משער שמתוקף היותו של בית הכנסת בית העם, אף בימי הבית נהגו בו מצוות אלו אף שלא מצינו מקור לכך בדברי חז"ל). בכל המקורות לא מצינו פרטים על אדריכלות בית הכנסת של ימי הבית. מחלק משימושו, כגון קריאת התורה, ניתן להעריך כי מוקד בית הכנסת היה במרכז.

הממצא הארכאולוגי

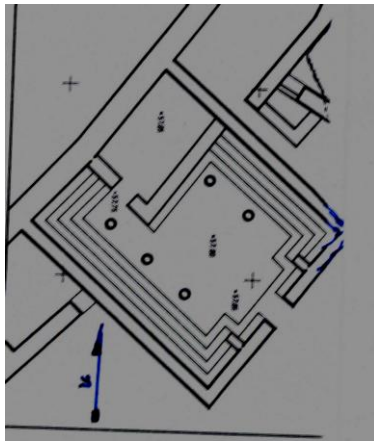
שישה בתי כנסת מימי הבית נחשפו עד כה בארץ: במצדה ובהרודיון, בגמלא, בארמנות החשמונאים שביריחו, במודיעין ובקריית ספר. להלן אציג אותם בקיצור ואעמוד על תכונותיהם העיקריות ועל זיקתם למקורות חז"ל.

1. מצדה¹⁵

בית הכנסת של מצדה נמצא בחלקו הצפון מערבי של ההר. המבנה הוא מלבן שכיוונו דרום מזרח – צפון מערב. שטחו 12X15 מ"ר. כותלו המערבי של המבנה הוא הקיר החיצוני (הרחב) של חומת הסוגרים.

14 " ספיר, "בתי הכנסת הקדומים בארץ ישראל לאור המקורות התלמודיים", עבודת דוקטור, ירושלים תשס"ז, עמ' 21–26.

15 " ידן, מצדה, חיפה תשכ"ו, עמ' 181–191.
E. Netser, *Massada 3*, Jerusalem 1991, pp. 402–413.



שלב ב. מתוך נצר 1991, עמ' 403 (לעיל הערה 15)

המבנה בולט מהקיר הפנימי של החומה כ-8 מ' מזרחה. במבנה נחשפו שני שלבים עיקריים הראשון מימי הורדוס והאחרון מימי הקנאים. בין שני השלבים הובחנה שכבת שימוש נוספת (של חיל המצב הרומי שישב במצדה בין ימי הורדוס ובין המרד). חוקרי האתר נחלקו אם המבנה היה בית כנסת כבר בשלב הראשון. על כולם מוסכם כי בשלב השני היה המבנה בית כנסת. סביב בית הכנסת בנו הקנאים ספסלים. בפינה הצפון-מערבית נבנה חדר קטן שנמצאה בו גניזה ובין השאר חזון העצמות היבשות (יחזקאל לז) ושני הפרקים האחרונים מספר דברים.

מקווה טהרה נחשף על סיפו של בור מים גדול כעשרים מ' מצפון לבית הכנסת. מקווה נוסף נמצא בבניין המנהלה במרחק של כשלושים מטר ממנו.



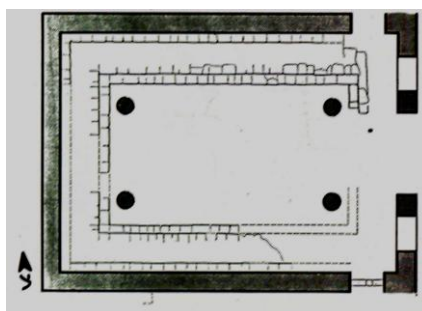
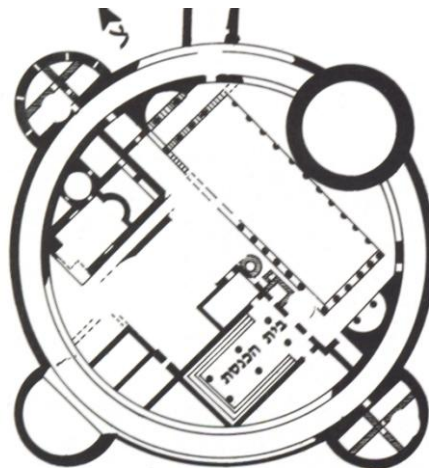
בית הכנסת והמקוואות הסמוכים לו בבור המים שמצפונו ובבניין המנהלה שבמערבו

מתוך נצר 1991 (לעיל הערה 15), תכנית 77, אחרי עמ' 512.

2. הרודיון¹⁶

סמוך לאחר שחשף ידין את בית הכנסת במצדה, נחשף בהרודיון בית כנסת שני מימי הבית. אף כאן כמו במצדה עשו הקנאים שימוש במבנה קיים שהסבו אותו לבית כנסת. המבנה הוא מלבני בנוי בציר מזרח מערב ופתחו במזרח. מצדי הפתח יש שני חלונות. שטח בית הכנסת 15X10.5 מ"ר. הקנאים הוסיפו למבנה הקיים שלוש שורות של ספסלי אבן לאורך ארבעה קירותיו (לבד ממקום הפתח שבמזרח) וארבעה עמודים. בבניית הספסלים עשו הקנאים שימוש בפריטים אדריכליים שנלקחו ככל הנראה מארמון הורדוס. אין עיטורים במבנה. על הספסלים אין סימנים שהיו מחופים טיח.

16 ג' פרסטר, "בתי הכנסת במצדה ובהרודיון", ארץ ישראל יא, תשל"ג, עמ' 224–228.

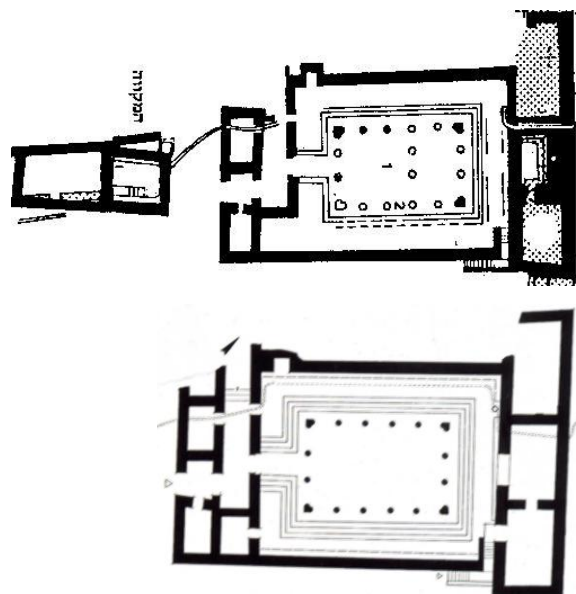


תכנית בית הכנסת בהרודיון ותכנית כוללת של מבצר/ארמון הרודיון. בית הכנסת נמצא בחלקו דרום מערבי. מבנה הריבוע הצמוד לבית הכנסת במזרחו הוא מקווה טהרה שנבנה בידי הקנאים. סמוך לקיר המזרחי של בית הכנסת בצמוד לו בנו הקנאים מקווה טהרה. מקווה נוסף נבנה ליד שורת העמודים המזרחית מתחת למגדל העגול. המקווה הצמוד לבית הכנסת בהרודיון. גובה החלון מקרקעית המקווה כחצי מ', גובה שאינו אפשרי לטבילת אדם. מקווה זה נועד לטבילת ידיים והוא מעיד על אכילת חולין בטהרת קודש בבית הכנסת.

3. גמלא¹⁷

העיר גמלא בנויה על שלוחה צרה בין נחל גמלא בצפון ונחל דליות בדרום. שני הנחלים מצטרפים לנחל דליות מערבית לשלוחה שעליה בנויה העיר. השלוחה מוקפת מצוקים תלולים המשמשים לעיר ביצור טבעי. העיר בנויה על המתלול הדרומי של השלוחה. הגישה האחת אל העיר היא ממזרח. רק מכיוון זה מוגנת העיר בחומה. בית הכנסת הוא מבנה מלבני הבנוי בציר מערב-דרום מערב, מזרח-צפון מזרח. הקיר המזרחי של בית הכנסת הוא הקיר הפנימי של חומת העיר. פתחו הראשי של המבנה נמצא בכותלו המערבי. באולם בית הכנסת היו עמודים סביב. ארבעה עמודים דמויי לב בארבע פינותיו וביניהם לאורך קירות האורך שבצפון ובדרום ארבעה ארבעה עמודים בהתאם, ושנים שנים במזרח ובמערב. סביב האולם סביב העמודים היו ארבעה ספסלי אבן ומעליהם משטחים רחבים ששימשו לשיבה לבאי בית הכנסת. נצר מגדיר את המשטחים "מעברים". מעליהם היה ספסל נוסף צמוד לקירות בית הכנסת. שני פתחים נתגלו בקיר החזיתי המערבי של בית הכנסת. הפתח הראשי מוליך אל האולם מ', ופתח שני מצפון מוליך אל המשטח הצפוני. תעלה מוליכה מים שמוצאה במעיינות בנחל דליות נכנסת למשטח המזרחי סמוך לפינה הצפון-מערבית של חדר הלימוד, משם היא נמשכת צפונה קרוב לקיר המזרחי, מתחת לספסל הצמוד לו. כאן נחשף מה שגוטמן מכנה "כיור לנטילת ידיים". לדעתי המתקן הוא מקווה לטהרת ידיים. התעלה נמשכת מערבה, יוצאת מתחום בית הכנסת מתחת לפתח המערבי של המשטח הצפוני ומזינה מקווה טהרה המצוי במערב מכלול בית הכנסת.

17 ש' גוטמן, גמלא: החפירה בשמונה העונות הראשונות", תל אביב תשמ"ה; ש' גוטמן וי' רפל, גמלא – עיר במרד, משרד הביטחון, תשנ"ד-1994; א' נצר, "בתי הכנסת מימי הבית השני והשפעתם על התפתחות בתי הכנסת של תקופת המשנה והתלמוד – סקירה אדריכלית", בתוך י' אשל ועמיתים (עורכים), ועשו לי מקדש, אריאל תשס"ד, עמ' 9-25; ד' שיאון וצ' יבור, "גמלא – ישן וחדש", קדמוניות לד, תשס"א, עמ' 2-33.



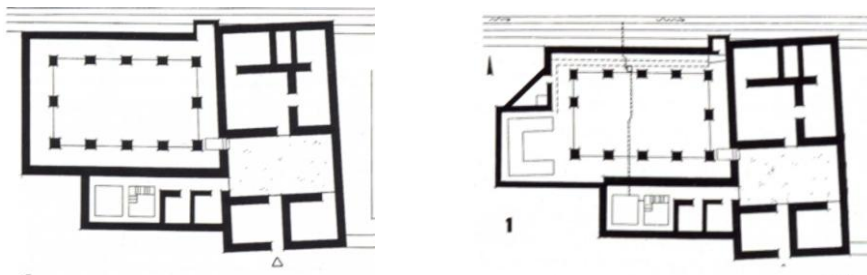
למעלה, תכנית בית הכנסת בגמלה לדעת גוטמן. מתוך גוטמן תשנ"ד, עמ' 101, ולדעת נצר (למטה) מתוך נצר תשס"ד, עמ' 10. בתכנית של גוטמן מופיע המקווה שבמערב בית הכנסת ובתכנית של נצר המקווה לטבילת ידיים.

4. יריחו¹⁸

בשנת תשנ"ח חשף נצר בית כנסת בשוליו המזרחיים של מכלול ארמונות החשמונאים ביריחו. בית הכנסת הוא חלק ממבנה בן שלושה שלבים. בשלב הראשון ספק אם הבניין שימש כבית כנסת. בשלב זה החזיק המבנה חצר מוקפת שישה חדרים. בשלב השני נבנה מערבית למכלול של שלב א, ובצמוד לו אולם בנוי בציר מזרח מערב ופתחו האחד במזרח אל מול האומנה הדרום-מזרחית. מדרום לאולם נבנו שלושה חדרים ופרוזדור. החדר המערבי שימש מקווה טהרה הבנוי מאוצר ומבריכת טבילה. מי המקווה הגיעו בתעלה שעברה

18 א' נצר ועמיתים, "בית הכנסת מתקופת החשמונאים ביריחו", קדמוניות לב, תשנ"ט, עמ' 17-24; א' נצר, "בתי הכנסת מימי הבית השני על פי הממצא הארכיאולוגי ולאור המקורות", בתוך י' בן אליעזר וא' ריינר (עורכים), יוצאת ליהודה, מחקרים בתולדות ארץ ישראל ויישובה", ירושלים 2003, עמ' 195-208; נצר תשס"ד, לעיל הערה 17.

מצפון לדרום מתחת לאולם, התעלה יצאה מאמת המים שהוליכה מים מנחל פרת (קלט) לארמונות. בין הספסלים שבצפון בית הכנסת נבנתה בריכה קטנה מעל לתעלה. הבריכה ניזונה ממימי האמה ושימשה לדעת החופר לנטילת ידיים. לדעתי בריכה זו (שכמותה יש גם בגמלא שבגולן [ראו לעיל]) שימשה מקווה לטבילת ידיים.



בית הכנסת בארמונות החשמונאים ביריחו, שלב ב ושלב ג
מתוך נצר תשנ"ט, עמ' 18; תשס"ד, עמ' 10 (לעיל הערות 17–18).

בשלב השלישי של המבנה נוסף במערבו חדר הפתוח במזרח אל האולם. לאורך שלושה קירותיו, במרחק של 55 ס"מ מהם, יש ספסל שרוחבו 1.3 מ'. ספסל זה שימש מקום הסבה לסועדים והחדר הוא טרקלין. מצפון לטרקלין יש חדר משולש ובו מתקן בישול. נצר מאשש את זיהוי המבנה כבית כנסת בהשוואת תכניתו ותכונותיו לאלה של בית הכנסת בגמלא. שניהם מוקפים עמודים, רצפת האולם שבין העמודים נמוכה מסביבותיה ויש בהם ספסלים. בשניהם צמוד למבנה מקווה ויש בהם כיור (כאמור לדעתי אלו מקוואות לטהרת ידיים), כן יש בהם גומחה ששימשה להנחת ספרי הקודש.

5. מודיעין¹⁹

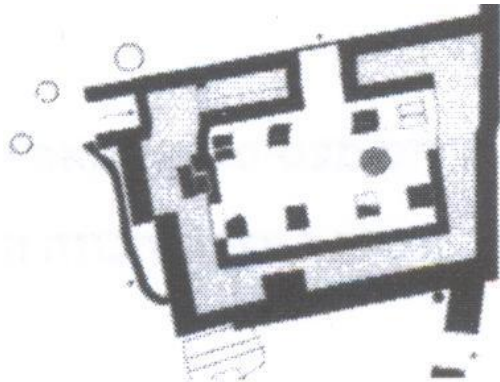
בשנים 2001–2002 נחפר אתר חורבת אום אל עומדן שבתחום העיר מודיעין. היישוב נוסד בשלהי המאה השלישית או בתחילת המאה השנייה לפסה"נ, והתקיים עד המאות השנייה והשלישית שלאחר הספירה. היישוב חזר ונושב

19 א' און ועמיתים, "בית הכנסת מתקופת הבית השני בחורבת אל עומדן במודיעין", בתוך יי אשל ועמיתים (עורכים), ועשו לי מקדש, אריאל תשס"ד, עמ' 25–29.

והתקיים בתקופה הביזנטית עד התקופה המוסלמית הקדומה. בחלקו המערבי של היישוב נחשף מבנה ציבור שזוהה כבית כנסת. במבנה הבחינו החופרים שלושה שלבים. לדעת און ועמיתיו שימש המבנה בשלבים 2 ו-3 כבית כנסת. בית הכנסת הראשון היה אולם טרפזי, מידותיו הממוצעות 6.70×10.50 מ'. האולם מוקף חצר גדולה. הכניסה לאולם הייתה מהחצר ופתחו בכותל המזרחי. סביב קירותיו של בית הכנסת היו ספסלים רחבים בצורת האות ח"ת במזרח ובמערב בית הכנסת ובצפון. לא ברור אם היה שם ספסל אחד רחב מאוד או שמה שנתגלה הוא מסד לשורות ספסלים מדורגים כמו במצדה.

לאורך ציר בית הכנסת התגלו שרידי יסודות של במה ריבועית ששטחה 1.1×1.1 מ"ר. מדרום לבמה נתגלה בסיס של מעגל שקוטרו מטר, עשוי אבני שדה המשולבות ברצפת בית הכנסת. לא ברור מה היה שימושו של מעגל זה. הבמה שבמרכז המבנה מלמדת שמוקדו היה במרכז.

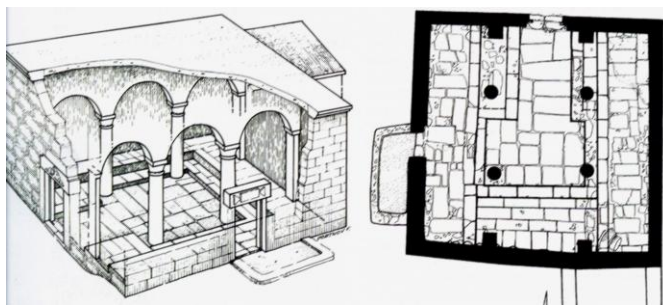
בשלב הבא הורחב האולם למזרח שטחו, בשלב זה, 10.50×8.5 – 12.00 מ"ר. באולם עמדו שתי שורות של ארבעה ארבעה עמודים לאורך הקיר המזרחי והקיר המערבי בהתאם. בשלב זה נוספו ספסלים לאורך ארבעה כותלי האולם לכל אורכם. הכניסה הראשית הייתה בכותל המזרח. כניסה נוספת נפתחה סמוך לפינה הצפון מזרחית של האולם. צמוד לפינתו הצפון מערבית של בית הכנסת נבנה מקווה.



תכנית בית הכנסת

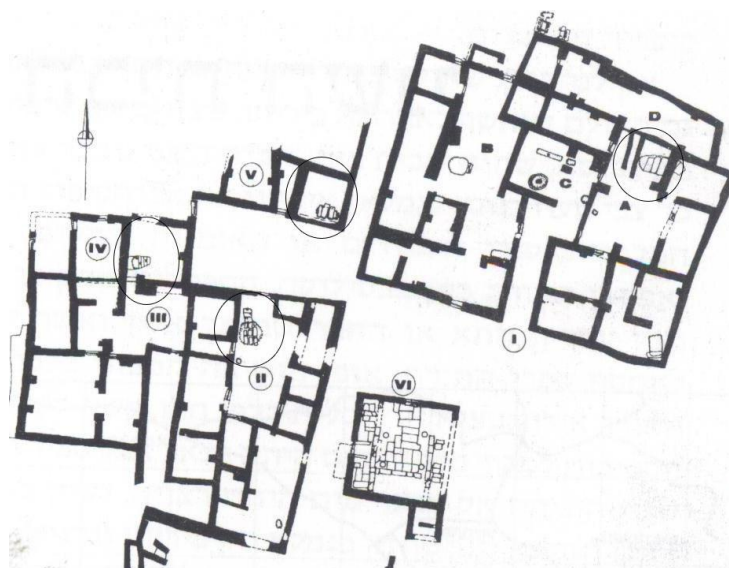
6. קריית ספר²⁰

בחורבת בד-עיסא שבלב היישוב קריית ספר נחפר יישוב שהתקיים מהמאה השלישית לפסה"נ עד שלהי התקופה הרומית. בחלקו הצפוני של היישוב נתגלה בניין ציבורי שחופריו זיהו אותו בוודאות כבית כנסת. בית הכנסת הוא אחד משישה מבנים שבמכלול שבו נמצא. בחזית בית הכנסת הייתה רחבה עשויה עפר כבוש המפרידה אותו משאר המבנים. מבנה בית הכנסת הוא ריבוע שאורך צלעו 9.6 מ'. חזיתו שבצפון בנויה אבני גזית בעלות סיתות שוליים המזכירות את אבני הר הבית. הפתח הראשי רוחבו 1.4 מ'. קירותיו האחרים של המבנה בנויים אבני גוויל מעובדות. ריצוף בית הכנסת עשוי אבנים גדולות ומותאמות היטב. לאורך שלושה קירות, לבד מקיר חזית הכניסה שבצפון, היו משטחים גבוהים מרוצפים בריצוף כשל הרצפה. משטחים אלה שימשו לספסלי ישיבה. במרכז בית הכנסת יש ארבעה עמודים ללא בסיס שאבני הריצוף הותאמו להם. בהמשך לקו העמודים, בצמוד לקיר הצפוני של בית הכנסת משני צדי הפתח וצמוד לקיר הדרומי, יש שני זוגות אומנות בהתאם. בשני המבנים הסמוכים לבית הכנסת יש חמישה מקוואות.



בית הכנסת בקריית ספר – תכנית ושחזור, מתוך מגן ואחרים תשס"ד.

20 י' מגן, "קריית ספר – עיירה יהודית ובית כנסת מימי בית שני", קדמוניות לב, תשנ"ט, עמ' 25–52; א' נצר תשס"ג ותשס"ד, לעיל הערות 17–18.



בית הכנסת והמבנים הסמוכים לו. המקוואות מסומנים בעיגול מתוך מגן ואחרים תשס"ד.

סיכום ומסקנות

נצר עמד על תכונותיהם האדריכליות של בתי הכנסת מימי הבית.²¹ נצר מונה שש תכונות המאפיינות את בית הכנסת של ימי הבית. להלן אעמוד על חלקן.

- א. ספסלים: כל בתי הכנסת מוקפים ספסלים מארבעה או שלושה כיוונים. הספסלים המקיפים את האולם מלמדים שמוקדו במרכז.
- ב. פתחים: פתח בית הכנסת שבקריית ספר בצפון. לפתחי בתי הכנסת אין כיוון קבוע. מכיוון שפתחי בתי הכנסת נמצאים בכיוונים שונים היו לבתי הכנסת צירים שונים. אם כן אפשר לקבוע כי לא היה כיוון אחיד לבתי הכנסת של ימי הבית השני. מסקנה זו תואמת את שכתבתי בסעיף הקודם כי מוקד בתי

21 א' נצר, "בתי הכנסת מימי הבית השני על פי הממצא הארכאולוגי ולאור המקורות", בתוך י' בן אריה וא' ריינר (עורכים), וזאת ליהודה, מחקרים בתולדות ארץ ישראל ויישובה, ירושלים 2003, עמ' 195-208; א' נצר, "בתי הכנסת מימי הבית השני והשפעתם על התפתחות בתי הכנסת של תקופת המשנה והתלמוד – סקירה אדריכלית", בתוך י' אשל ועמיתים (עורכים), ועשו לי מקדש, אריאל, תשס"ד 2004, עמ' 9-25.

הכנסת היה במרכז ולא בכיוון מסוים (ירושלים או מערב, עיינו סעיף 2.1).
במודיעין נמצאה במה במרכז בית הכנסת.
ג. מקוואות: בכל בתי הכנסת או בסמוך להם יש מקוואות. בגמלא, ביריחו
ובהרודיון יש מקוואות לטבילת ידיים. בבתי הכנסת שלאחר החורבן אין
מקוואות. לדעתי המקוואות ובעיקר המקוואות לטבילת ידיים מעידים
שהיו אוכלים בבית הכנסת. אכילה ושתייה נאסרו בבית הכנסת בתוספתא
שבמסכת מגילה. מפני האיסור שוב לא היה צורך במקוואות ליד בתי
הכנסת.