

הסיור המשולב למעבר אפק ע"י ההתמחות ללימודי ארץ-ישראל

ההתמחות ללימודי ארץ-ישראל הוקמה במכללת אורות-ישראל, במטרה לשלב בין תחומי דעת שונים, כשהמרכז הוא, כמובן, ארץ-ישראל. בלימודי ההתמחות אנו מיישמים את הדברים הלכה למעשה, בחינוך הסטודנטיות בתורת ההוראה ולימוד הדסציפלינה, וכן על-ידי התנסות בהוראה בשדה, בסיורים, דבר הנעשה במסגרת עבודה מעשית.

רשימה זו תסקור את אופן העבודה שלנו בנושא זה, עם תלמידי כיתות ו' בביה"ס באלקנה¹ בשלוש השנים האחרונות, שבהן גובשה תכנית זו. השנה, ערכנו משוב לבדוק, האם אנחנו מצליחים במטרות שהצבנו לנו.

נסקור כאן את עבודתנו עם כיתות ו', אותן לימדנו במשך כמחצית השנה גיאוגרפיה ולימודי ארץ-ישראל. התלמידים לומדים על-פי תכנית של משרד-החינוך בגיאוגרפיה, על מישור החוף. בתנ"ך הם עוסקים בלימוד ספר שמואל א'. מטרת הסיור: לשלב את לימוד סביבתם הקרובה, תוך התייחסות למעבר מההר למישור, בשילוב לימוד פרקי תנ"ך. לימוד זה מתאפשר היטב בסביבה זו, בגלל התרחשות קרב אבן-העזר נגד פלשתים בסמוך לבית-הספר באלקנה (שמואל א פרק ד).

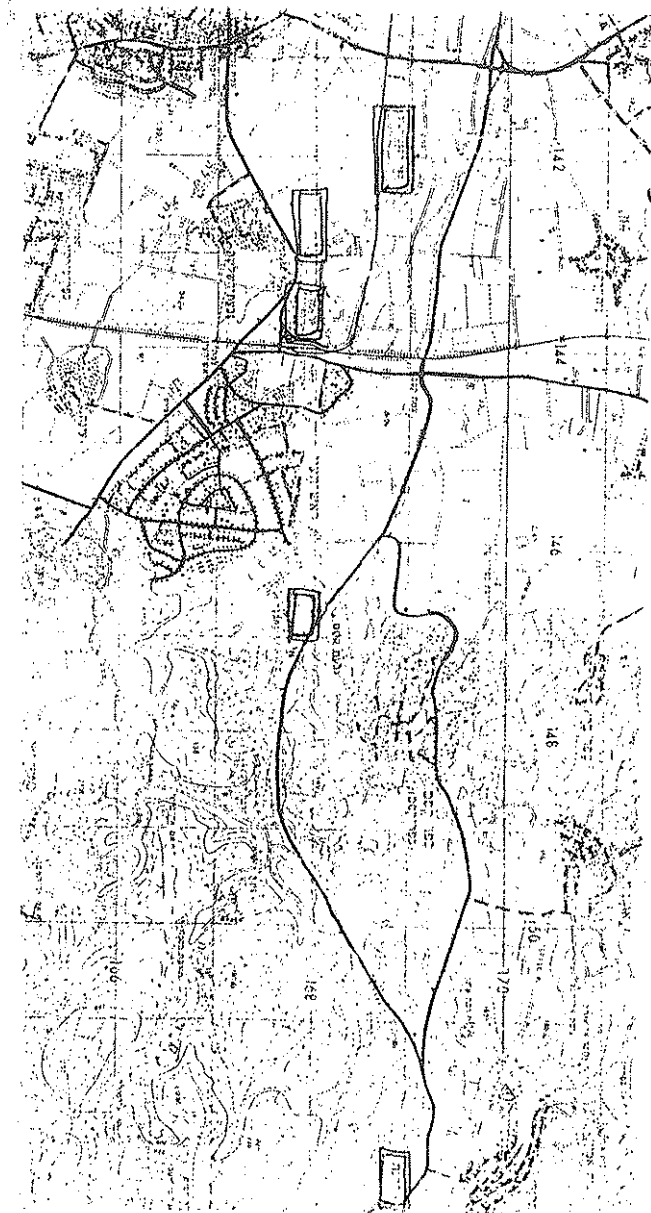
לשם לימוד זה, יצאה חוברת מטעם מכון "ארץ-חפץ"², שבה עבודות, תרגילים ושעשועונים לקראת הסיור, למהלכו ולסיכומו. התלמידים מבצעים חלק מפעילויות אלה בעזרת הסטודנטיות של המכללה.

שלבי העבודה

1. הכנת הסטודנטיות - מבוצע על-ידי המדריך הפדגוגי.
2. הכנת התלמידים לסיור.
3. ביצוע הסיור - מבוצע על-ידי הסטודנטיות.
4. סיכום והערכה.

1. כאן המקום, להודות למנהלת כיום, גב' פאני הירשנברגר, ולמנהל לשעבר - מר שמואל גזבר, ולמורות לגיאוגרפיה: ציפורה שטראוס, אסתר יוסף ורוחה, שעובדות עימנו במסירות, על-מנת שנוכל להנחיל את תורתנו-תורתם לתלמידים של ביה"ס היסודי באלקנה.

2. מכון "ארץ-חפץ" הוא מכון, הפועל במכללת "אורות ישראל", ומטרתו גם להכין אמצעי הוראה מתוך הראיה המשלבת.



מפת סיור מאלקנה למקורות הירקון

1. הכנת הסטודנטיות

הסטודנטיות עוברות את כל השלבים שאותם יעבירו בשלב מאוחר יותר לתלמידים, על-ידי הכרת הנושא ולימוד פרקי הגיאוגרפיה והתנ"ך הרלוונטיים, וביצוע מטלות ההכנה בחוברת "מעבר אפק". בתחילת השנה עורכים סיור הכנה במסלול אותו יעברו הסטודנטיות. המסלול מורכב מתחנות בין אלקנה לפארק הירקון, והן:

א. אלקנה - בתחנה זו נבדקים ונרשמים המאפיינים הגיאוגרפיים והביזויים של אזור ההר.

ב. אבן העזר (בסמוך לראש-העין) - בתחנה זו נבדקים, כמו בתחנה א, המאפיינים, ובו מרחיבים גם לגבי סיפור קרב אבן העזר.

ג. אפק - בתחנה זו נבדקים מאפייני המישור לעומת מאפייני אזור ההר.

ד. הירקון - מקוה מים בשרון, בו מודגשים היתרונות והחסרונות בעבר וכיום. לבסוף - סיכום הסיור.

הסטודנטיות מכינות מערך סיור (הדומה למערך לקראת שיעור) בעקבות הסיור, ומתכננות את הכנת התלמידים, תוך מיון הנושאים שיועברו בהכנה, בסיור ובסיכום.

2. הכנת התלמידים לסיור

כשבוע לפני הסיור, הסטודנטיות מכינות את הכיתות היוצאות לסיור. לפני ההכנה, נעשה תיאום עם המורות, שאמנם התלמידים הגיעו לחומר הלימודי הרלוונטי, הן בגיאוגרפיה והן בתנ"ך. ההכנה כוללת מטרות שונות, והיא נעשית בצורה מובנית. הפרק הבא יציג מערך שיעור לקראת היציאה לסיור למעבר אפק.

נושא השיעור: הכנה לסיור - מעבק אפק³

שיקול דעת דידקטי:

1. הכנת החומר:

פרטים מודגשים בתוכן (ו/או נושאי משנה).

- א. המעבר בין הר להדום ההר ולמישור - המאפיינים השונים וההבדלים ביניהם.
- ב. חשיבות אזור "מעבר אפק", תוך התמקדות על חשיבות המישור ועל דרך היס העוברת בו.
- ג. לימוד מלחמת פלישתים וישראל - קרב אבן העזר.
- רעיונות מרכזיים ושאלות מרכזיות:
- א. השתנות הנוף ואופי חיי אדם. המעבר מאזור ההר למישור,

3. מתוך מערך שיעור שהכינה הסטודנטית: הודיה הס, חשון תשנ"ד.

במעבר ממזרח למערב.

- ב. הגיון בקביעות תוואי דרך הים בפרט או דרך מרכזית בכלל.
- ג. היכן העדיפו אנשים בתקופות קדומות לבנות את ביתם, ומדוע? מה הם יתרונות המגורים במישור?
- ד. כשלוך ישראל ב"קרב אבן העזר", היתה מפלה במחנה, נפילת ארון ה' בשבי ואובדן האפשרות לשליטה במישור.

מושגים מרכזיים (כולל הגדרות של המושגים):

- א. הר, מישור והדום ההר - הדום = שרפרף קטן, גבעות נמוכות לרגלי ההרים.
- ב. מי תהום - מי גשמים היורדים בהרים, מחלחלים באדמה ומצטברים במקום בו האבן אטימה ואינה נותנת לחלחל דרכה.
- ג. דרך הים - דרך שהובילה מדרום (- ממצרים) לצפון (- לסוריה), עברה ברובה לאורך חוף הים התיכון (ומכאן שמה).

קשיים צפויים בחומר (בלשון, בסגנון, ברעיונות, בתוכן):

- א. הקושי במעבר מהבנת מבנה ארץ-ישראל, המתואר במפת אורך, למבנה חלק מארץ-ישראל שבחתך רוחבי שבפלקט.
- ב. מיקום דרך הים האורכית, במבנה חתך נוף רוחבי.
- ג. לילד החי במאה ה-20 קשה לדמיין את הבעיות איתם התמודדו לפני כ-3000 שנה.

התלמידים (גיל, רמה, חברת הילדים, קשיים ביחס לחומר, יחס נפשי לחומר, ידיעות מוקדמות):

מחנכת הכיתה דיווחה, שמדובר בכיתה ו' בנות, בסביבות גיל 11. 27 בנות נחמדות. רמת לימודים טובה יחסית. המצב בגיאוגרפיה, כללית בבית-הספר, הינו טוב, ועל-כן הבנות אוהדות ויודעות מקצוע זה. כמו כן למדו את הפרק בשמואל. יש קבוצה של 4-5 בנות הלשות מאוד, ולעומתם קבוצה של 3-4 בנות חזקות, אך רוב הכיתה, הנותנת את הטון - בינונית. בכיתה מעט מאוד בעיות של משמעת.

מטרות (ביחס ללומדים, מטרות תכניות, ערכים, מטרות רחבות ומצומצמות):

- א. התלמיד יכיר את הגיאוגרפיה שבין ההר למישור, ויעמוד על ההבדלים שבין ההר, הדום ההר והמישור.
- ב. התלמיד ידע ויבין מהם מקורות המים של נהר הירקון (מי תהום ומעיינות ראש-העין).
- ג. התלמיד יכיר את שיקולי האדם לבחירת מקום לתוואי דרך ובניית עיר למגורים, בעבר.
- ד. התלמיד יבחין בין היתרונות של המתגוררים במישור לאלו הגרים בהר.
- ה. התלמיד יבין את קרב אבן-העזר המסופר בשמואל, על רקע

הגיאוגרפיה שנלמדה.

דרכי הוראה ופעילות בשיעור (ההנמקה בהתאמה לתלמידים, לחומר, למטרות, כולל שימוש באמצעי המחשה ובלוח):

דרך ההוראה של חומר כמעין זה יכולה להיות משעממת, אם תועבר בצורת הרצאה בלבד. ועל-כן ההמחשה הופכת עניין זה למושך ואטרקטיבי, וכן מרכז את עיני הילדים למוקד מסויים. וכך מתאפשרת שליטה מרכזית על הילדים. בשיעור משתלבת גם עבודה עצמית של הילדים - בחוברת הכנה לסיור ולא רק על-ידי שאלות ותשובות של המורה.

אמצעי עזר:

* מפת ארץ-ישראל בקנה מידה של 1:250,000.
* פלקט גדול, שתמונתו הולכת ונבנית במשך השיעור על-פי הנושא הנלמד, ובסוף נוצרת תמונה של: הר, הדום ההר ומישור, וגובהם המדוייק, מי-תהום, נחל הירקון, דרך ההר, העיר אפק ומיקום מחנות פלישתים וישראל.

* לוח - לטבלת השוואה בין יתרונות המגורים בעבר במישור לעומת ההר.

מבנה הלוח:

1. בצד הלוח - מפת ארץ-ישראל בקנה מידה של 1:250,000. המפה תורד לקראת סוף השיעור מפאת חסר במקום לכתיבת הטבלה (להלן 3).
2. במרכז הלוח: בריסטול לבן, שעליו כתוב: אלקנה, אבן העזר, ים תיכון, וכיוונים - במשך השיעור הולך הבריסטול ונבנה.
3. במשך השיעור, כשנגיע ליתרונות המישור מול ההר, אוריד את מפת ארץ-ישראל התלויה, ואכתוב על הלוח עצמו:
מדוע העדיפו אנשים בעבר לגור במישור?

מישור	הר
מקום ישר	מקום גבוה
נוח לבנייה	שולט
חקלאות	מסחר
מים	ומיסים
דרך מעבר	

לסיכום מבנה הלוח: פלקט ההמחשה, שלצידו מפת ארץ-ישראל, שבמשך השיעור יורד ותכתב הטבלה. ואחר-כך:

שיעורי בית כהכנה לסיור
חובה עמודים: 8, 27, 28 ורשות: 5, 15 - מתוך החוברת "מעבר אפק" (בהוצאת מכון ארץ-חפץ)
מה להביא לטיול?
נעליים, מים, כובע, תנ"ך, חוברת, כלי-כתיבה והמון מצב-רוח!
לחבראות!

3. ביצוע הסיור:

לקראת הסיור, הסטודנטיות מכינות מערך סיור, המפרט את המטרות, את היעדים ואת צורת הביצוע של הסיור. במערך הסיור, כמו מערך השיעור, באים לידי ביטוי כל הפרטים הנדרשים:

מערך הסיור⁴

מטרות הסיור:

1. התלמידים יראו בעיניהם את האזורים הגיאוגרפיים השונים.
2. התלמידים יבחינו בהבדלים (גובה, חקלאות, התיישבות, מסלע...) באזורים השונים.
3. התלמידים יבינו את קרב אבן העזר והגורמים לו, ואת חשיבות מעבר אפק.
4. התלמידים יכירו את מקורות מי הירקון, ואת השינויים שחלו בו בעבר.
5. התלמידים יקשרו בין פעילויות האדם השונות לבין האזורים הגיאוגרפיים השונים.

יעדים:

1. התלמידים יצינו את שמות היישובים והאזורים בדף תצפית.
2. התלמידים יצינו את ההבדלים באזורים בטבלאת השוואות.
3. התלמידים יפעלו באתרים השונים כדי להבין את פעילויות האדם השונות.

נושא מרכזי:

קרב אבן-העזר לאור הבדלי הגיאוגרפיה באזור.

נושאי משנה:

1. מאפייני כל אזור גיאוגרפי.
2. חשיבות מעבר אפק ו"דרך היס".
3. מקורות הירקון בעבר ובהווה.

ציר מרכזי:

אלקנה לכיוון המישור. ציר מזרח-מערב.

מסלול הסיור:

גבעה בסמוך לאלקנה, אבן העזר, תל-אפק, הליכה רגלית מתל אפק לאורך הירקון, וסיום בפארק הירקון.

4. מתוך מערך סיור, שהכינה הסטודנטית איה אזולאי, כסלו תשנ"ד.

בטיחות וביטחון:

1. באוטובוס, אין להוציא ידיים, לזרוק אוכל, ובירידה לא מתפזרים. 2. לא הולכים לפני המדריך ולא אחרי המאסף.
3. בעוברנו ליד פסי-רכבת, אין לעלות עליהם.
4. במי הירקון - לא להיכנס.

ביבליוגרפיה:

1. אבן העזר הישראלית ואפק הכנענית (דיון חוקרים), קתדרה 27, תשמ"ג, עמ' 4-28.
2. י' פינקלשטיין, הארכיאולוגיה של תקופת ההתנחלות והשופטים, הקיבוץ המאוחד, תל-אביב 1986, עמ' 67-75.
3. מ' כוכבי, א' דמסקי, אלפבית בכתב פרוטו-כנעני מעצבת-צארטה, קדמוניות 42-43 (תשל"ח) עמ' 61-66.
4. ש' אביצור, כשהירקון היה נהר, ע' זהרוני (עורכת), דרך ארץ, אדם וטבע, משרד הבטחון - ההוצאה לאור, תל אביב 1985, עמ' 206-209.

ההוראה באוטובוס:

- בנסיעה עד אבן העזר להראות את המעבר בין ההר להדום
ההר ולמישור.
בדרך לתל-אפק להראות להם את התל המלאכותי, המוגבה
מעל פני השטח. וכן להראות את מעיינות ראש-העין.

4. הכנה מדוקדקת

- הצעתנו היא שקודם ליציאה לטיול יכין לו המורה-המדריך טבלה,
ובה תיכנון מדוייק של הטיול. מבנה טבלה זו הוא כדלהלן:

תחילת הטיול	המקום שאליו	שם המבנה	אורך הטיול

ונפרט:

1. לוח זמנים: בטור זה תצויין לכל תחנה ופעילות שעת התחלה ושעת סיום. כמובן, יש לקחת בחשבון איחורים ופיגורים, אבל בהחלט ניתן לומר, שרישום הזמנים יש בו כדי לדרבן לשמירה על לוח

- הזמנים.
2. **זחנה ומיקום:** בטור זה נציין את המיקום. לעתים נציין פעילות הנעשית תוך כדי נסיעה ממקום אחד למשנהו. במקרים כאלה תפקידנו הוא לערוך את הפעילות תוך כדי נסיעה בתוך כלי הרכב, למשל: הסבת תשומת לב המשתתפים בטיול לתופעת טבע. בטיול המתואר לעיל, הרי שבשעת הנסיעה באוטובוס עד אבן העזר, הסבנו את תשומת לב התלמידים להבחנה בין ההר והדום ההר לבין מישור החוף.
3. **פירוט נושאי התסביר:** טור זה הוא העמוס מכל הטורים, ועל כן יש להקציב לו את המקום הרחב ביותר. בטור זה נעלה בראשי פרקים את שאנו אמורים להסביר למטיילים, אילו פעילויות נדרוש מהם, כגון: התמקמות על פני המפה, תצפית אל הסביבה, זהו יישובים. בטור זה נרשום גם את הוראות הבטיחות המיוחדות לכל מקום ופעילות (מים, פסי רכבת וכדו').
4. **שיטת ההעברה:** ליד הסברים שפורטו בטור הקודם נוכל לרשום את המילה "שיחה". במקרים אחרים נוכל לרשום הפעלה. יש שהפעלה נעשית ע"י כל המטיילים ביחד (תצפית), ויש שהפעלה היא יחידנית (זהו יישובים). כאשר ההסבר מלווה בקריאה, נרשום זאת בטור זה (למשל: הקריאה מתוך הכתובים על המלחמה באבן העזר. במקרים אחדים אנחנו נעזרים באמצעי המחשה, שאותם נפרט בטור הבא. במקרה זה נרשום בטור הנוכחי: "המחשה").
5. **אמצעי עזר:** אמצעי עזר שונים עומדים לרשותנו, ואותם כדאי שנרשום בטור זה. נזכור שכאשר לא מכינים את הטיול כנדרש, עלול המורה לעמוד בפנחי מצבים מאד לא נעימים - הוא הכין הסבר למקום מסוים, ורצה לכלול בהסבר עיון במפה, אבל המפה עצמה נשכחה על ידו. משום כך חשוב לרשום בטור זה מה הם אמצעי העזר שבהם אנו עומדים להשתמש בכל שלב: מפה, דגם סכמטי, טבלת השוואות, דפי תצפית (כגון אלו שאנו מחלקחים למטיילים כשהם מתבקשים לזהות את היישובים הנשקפים מהגבעה בתחילת הטיול), תמונות, כתבי חידה וכדו'.

5. סיכום והערכה

אחת המטרות המרכזיות היא בסיום הסיוור לבדוק את מידת ההצלחה ויישום היעדים שנקבעו על-ידינו לפני ביצוע הסיוור ושיעורי ההכנה. אנחנו בחרנו בשיטת הבדיקה, שתכלול מספר מרכיבים, שמהם נוכל לראות האם הנושא המרכזי וההקשרים עם נושאי-המשנה הובנו. חיברנו שאלון בן 4 שאלות בשיטת הבחינה הפתורה, ואף אחת המצריכה זיהוי של המשתנים הגיאוגרפיים, ושיבוץ השם הגיאוגרפי הנכון למקומו, דבר שהודגש בסיוור בצורה מעמיקה.

