

שרגא פשרמן

אינטימיות כפונקציה של גיל, מין ודתיות

השלב השישי במודל האפיגנטי, של אריקסון (1968), הוא הקונפליקט בין אינטימיות לבדידות. לאחר שהושגה זהות האני, עולה הצורך באינטימיות ותופס מקום מרכזי בהתמודדות הפסיכולוגית של המבוגר הצעיר.

פתרון חיובי של הקונפליקט בין אינטימיות לבדידות מתבטא בקרבה רגשית, רעות אמיתית, קרבה פיזית ואף אינטימיות מינית. פתרון שלילי של הקונפליקט מתבטא בתחושת בדידות, זרות רגשית וריחוק פיזי. הבוגר הצעיר המסתפק עדיין רק בזהותו ייסוג מקשר בינאישי, יזום מפגשים ארעיים ללא המרכיב של אינטימיות, או מין ללא אהבה. מוס (1988) תיאר את האינטימיות כשינוי באמונה הפנימית. האמונה הפנימית הצומחת בשלב האינטימיות, היא מה **אנו** אוהבים. **אנו** – משקף את ההדדיות והאינטימיות של הקשר.

האינטימיות הוגדרה ע"י אריקסון (1968) כ"יכולת להתחייב לחיים משותפים עם בן זוג קונקרטי, לפתח חוסן מוסרי ולאחוז בהתחייבות כזו אפילו כשהיא דורשת הקרבה ופשרות" (עמ' 263). אינטימיות מחייבת גם ויסות עצמי עם מחוייבות אמיתית עם האחר. רובינשטיין ושוור (1982) תיארו את האינטימיות ביחסים בינאישיים כיחסים הבאים לידי ביטוי ע"י הבעת רגשות אהבה וכנות המאופיינים במעורבות, פתיחות, יושר, אכפתיות, הגנה, עזרה, אמון וחשיפה עצמית.

אורלובסקי (1993) הגדיר את האינטימיות כאיכות היחסים בין אנשים וכמשאב העומד לרשות הפרט. לדעתו הפרט בעל "משאב" האינטימיות מסוגל להתחייב כלפי אדם אחר ולפתח "חוזק אתי" לשמור על מחויבות זו אפילו במצבי לחץ ומשבר. אינטימיות מערבת פתיחות, אמון, התנהגות של חלוקה, מוכנות לחשיפה ולהתנסויות בינאישיות ללא פחד, רגשות אשם או תחושה של איבוד האני.

אורלובסקי, מרסיה ולזר (1973) הדגישו בעיקר יחסים של פתיחות מול סגירות, רגשות של אכפתיות ואהבה, אחריות, מחויבות ויחסי מין.

רוג'רס (1972) הדגיש את התקשורת התקינה בין בני הזוג, ההתחייבות, בחינת הציפיות ואת המשך התפתחותו של כל אחד כפרט ייחודי.

פרום (1956) תיאר את האינטימיות כדורשת אחריות, כבוד הדדי, אכפתיות וידע על אחרים. בכך הבחין פרום בין האינטימיות לבין אהבה לא בשלה.

שהרבני (1974) הגדירה את יחסי הידידות האינטימיים כיחסים קרובים בין בני זוג, המבוססים על בחירה מרצון, שהיא לעתים קרובות הדדית, ושאינה נובעת מיחסי תפקוד פורמאליים בין השניים. בקשר אישי מסוג זה ישנם אלמנטים של התקשרות אישית וחיבה, כנות וספונטניות, אמון ונאמנות, הכרת החבר ורגישות לרצונותיו, צרכיו ורגשותיו. אנו מצפים מזוג החברים שיהנו מבילוי זמן משותף ובלעדי ללא שיתוף אחרים, לתמיכה מעשית ורגשית ולנכונות הדדית לקבל ולבקש עזרה. שהרבני (1984) תיארה את האינטימיות כמבנה פסיכולוגי המתייחס לנושאים שונים במעגל חיי האדם. לדעתה, המבנה אינו משתנה, כמעט, במשך חיי האדם. הוא מתפתח, הוא משנה מושא, אך אין זו יצירה חדשה של ההתבגרות או הבגרות. בילדות – מושאי האינטימיות העיקריים הם האם והאב, אחר-כך אחים, חברים וקבוצת השווים, עד אשר נבנים יחסי אינטימיות עם בן המין השני ונוצרת מסגרת זוגית חדשה. לפי תיאור זה, האינטימיות אינה נובעת במישרין מפתרון קונפליקט הזהות. היא מתפתחת מגיל צעיר יותר, אך בשלהי גיל ההתבגרות היא משנה מושא - מחבר קרוב לבן המין השני.

ביחסים קרובים המאפיינים את האינטימיות בולטת במיוחד האמפתיה כמרכיב בסיסי חשוב. לדעת ווייט (1972) רקע וניסיון דומים ושוויון בגיל ובמין בין חברים חשוב לשם התפתחות האינטימיות. גורמי הדמיון מהווים בסיס ליחסי סמפטיה בין החברים. פישבך וראו (1968) טענו, כי האינטימיות דורשת אמפתיה ולכן צריך הילד לעבור מסמפטיה לאמפתיה. הסמפטיה דורשת הבנת מצוקת האחר או הבנת רגשות האחר והיא מושגת בדרך כלל רק אם החבר עבר חוויה דומה. האמפתיה, מאידך, היא היכולת של הפרט להבין ולחונות חוויה רגשית של האחר גם ללא התנאי המוקדם של חוויה דומה. היכולת לאמפתיה עם האחרים מתפתחת עם הגיל. ארונפריד (1968) טען, שהאמפתיה מתפתחת עם היכולת הקוגניטיבית להכיר ולהעריך את צרכי האחר, ולשים את עצמו במקומו של האחר.

דאובן ואדלסון (1966), במחקרים על מתבגרים מצאו, כי ידידות אינטימית, בניגוד לקשרים חברתיים חולפים, מאופיינת ע"י אמון הדדי, מאפשרת ביטוי רגשות חופשי, מתירה ויתור מה על פרטיות ומאפשרת קבלה של קונפליקט

ועיונות בינאישית. החוקרים ראו כתפקיד מרכזי, בגיל ההתבגרות, את לימוד "תורת הידידות", הכוללת, בנוסף לתקשורת והתקשורת, גם דקויות הקשורות בזולת ובמורכבותו.

דאובן (1977) הוסיפה גם את מימד חוסר הנורמטיביות ביחסי הידידות. לדעתה חברים קרובים הם סובלניים זה לזה, ולכן קל להם להיות פתוחים וחסרי הגנתיות.

בהתאם לתיאורית שהרבני (1974) ניתן לסכם שהאינטימיות מתחילה להתפתח בשלב מוקדם, יחסית, של החיים (ילדות) עוד לפני קונפליקט הזהות, אך ממשיכה ומתפתחת ואף מגיעה לשיאה בראשית גיל הבגרות. בגיל צעיר מושא האינטימיות הוא חבר קרוב, ויחסי האינטימיות מסייעים להתפתחות הזהות. בגיל מבוגר יותר, לאחר שנפתר קונפליקט הזהות, שבה האינטימיות ומעסיקה את הפרט באינטנסיביות רבה, אך הפעם מושאה הוא בן המין השני.

ביגלאו ולה-גפיה (1975) טוענים כי בילדות מהווה האינטימיות התפתחות מאגוצנטריות לסוציוצנטריות, כלומר ממיקוד באדם עצמו להתמקדות בחברה ובקבוצת השווים. לאחר שהתפתחה היכולת לפתח יחסי אינטימיות עם קבוצת השווים ולאחר פתרון קונפליקט זהות האני, מתפנה המתבגר לקונפליקט האינטימיות.

האינטימיות בגיל הבגרות הוערכה ע"י אורלובסקי מרסיה ולזר (1973) ע"פ 3 מרכיבים: א. עומק היחסים. ב. מחויבות ליחסים. ג. נוכחות או היעדר יחסי מין מתמשכים עם שותף. החוקרים יצרו טיפולוגיה משני המרכיבים הראשונים. להלן תיאור הטיפולוגיה:

התחייבות			עומק
-	+		
פרה-אינטימיות	אינטימיות	+	
סטריאוטיפיות	פסבדו אינטימיות	-	

חוקרים אלו קבעו 5 תוצאות של שלבי האינטימיות שאת 4 מהן ניתן לנסח כטיפולוגיה:

א. **אינטימיות**. בסטטוס אינטימיות נמצאים פרטים אשר פתרו את קונפליקט האינטימיות באופן חיובי. פרטים אלו מחויבים ליחסים כלפי בן המין השני

ויחסייהם עמו עמוקים. פרטים בסטטוס זה מסוגלים לחלק רגשותיהם עם אחרים ולבטא דאגה ברורה להם.

ב. אינטימיות מוקדמת (פרה-אינטימיות). פרטים בסטטוס זה מדווחים על יחסים מספקים המאופיינים ע"י יושר, פתיחות ואחריות, אבל אינם חשים מחויבות ביחסייהם לשותף.

ג. סטריאוטיפיות. יחסים סטריאוטיפים משקפים מפגשים שטחיים עם האחר. פרטים בסטטוס זה מתייחסים לאחר יותר כאל אובייקט להשגת צרכים מאשר כאל אישיות עמו יש לחלוק רגשות.

ד. פסבדו אינטימיות. אנשים בסטטוס של פסבדו אינטימיות מרגישים מחויבות לבן זוגם, אך יחסייהם מאופיינים ברדידות. מחויבותם דומה לפרטים בסטטוס האינטימיות, אך עומק יחסייהם הוא כמו הסטריאוטיפים.

בנוסף ל-4 הסטטוסים המאופיינים ע"י הטיפולוגיה קיים גם סטטוס נוסף המשקף פרט אשר טרם החל את עיסוקו בפתרון קונפליקט האינטימיות-בדידות. פרט זה נראה כלא מסוגל להתחייב ליחסים. הוא נראה כמתקשה לפתח יחסים המבוססים על אמון וכמתקשה לפתח קשרים חברתיים מתמשכים ולכן מכנים אותו החוקרים כסטטוס מבדוד.

אורלובסקי (1979) מציין כי האינטימיות הינה משתנה אישיותי ולא מצבי. כן מציין אורלובסקי כי לא נמצאו הבדלים בין הגילים ביחס לסטטוסי האינטימיות בו הם נמצאים. לדעתו, הבדלים בין פרטים בסטטוסי אינטימיות שונים אינם פונקציה של גיל אלא של שונות באישיות.

לדעת שהרבני (1974) מושג האינטימיות מורכב משמונה גורמים שונים (להלן מימדים), היוצרים מערכת עשירה ורבגונית של יחסים. שהרבני פיתחה מימדים אלו כמאפיינים יחסי חברות עם בני אותו מין בשלב טרום ההתבגרות. גרשוני (1978), לויץ (1981), שהרבני (1978), שהרבני גרשוני והופמן (1981), לב-רך ושהרבני (1981) ושהרבני ולורן (1982) מצאו שמרכיבים אלו הינם שימושיים ורלוונטיים גם ליחסי מתבגרים בחברות דו-מיניות ואף ליחסי מבוגרים (הרשלג, 1984).

שמונת המימדים המרכיבים את מושג האינטימיות לפי שהרבני (1974) הם:

1. כנות וספונטאניות. מימד זה מתייחס למידה שבה קיימים יחסי פתיחות וכנות בין החברים ביחס לעצמם ולאחרים. יחסים המאופיינים ע"י כנות וספונטאניות כוללים מסירת מידע נעים ופחות נעים, העברת רגשות, פחדים, תקוות ותכניות.

2. **רגילות, יזיעה והרגשה.** מימד זה מתייחס למידה שבה חבר אחד יודע על השני עובדות, נטיות, העדפות, צרכים ורגשות. הידע על האחר (ומכאן גם השותפות בתחושות) נובע משני מקורות מידע : א. מידע המועבר ע"י האחר. ב. תחושות ורגשות המושגות ע"י אמפתיה והתבוננות בחבר.
 3. **קשר, מגע ובקשת קרבה.** מימד זה מתייחס למידה שבה חבר אחד מחבב את השני, מרגיש בחסרונו ומייחס חשיבות וערך ליחסים ביניהם.
 4. **בלבדיות ופרטיות.** מימד זה מתייחס למידה שבה שני החברים מנסים להיות יחד, באיזו מידה חבר אחד מעדיף את השני על פני כל אחד אחר.
 5. **נתינה, עזרה, התחלקות.** מימד זה מתייחס למידה שבה חבר אחד מבטא תמיכה אמוציונאלית ונוטה לתת עזרה אינסטרומנטלית לחבר השני.
 6. **לקיחה ובקשת עזרה.** מימד זה מתייחס למידה שבה חבר אחד מקבל עזרה, ומרגיש עצמו חופשי לבקש עזרה או עצה מהאחר.
 7. **פעילות משותפת.** מימד זה מתייחס למידה שבה שני החברים עובדים ומשחקים יחדיו ונהנים מכך.
 8. **אמון ונאמנות.** מימד זה מתייחס למידה שבה חבר אחד מאמין שהשני לא ירמה אותו, ישמור על הבטחות וסודות ויפעל גם כאשר אינו נמצא לידו.
- יש לציין כי קיימת ביקורת מסוימת על גישתה של שהרבני (1974). ארנון (1980) מבקר את שהרבני ומציין, כי שהרבני מבליטה רק את הרגשות החיוביים שביחסים. תמיכה לביקורת ניתן לראות בדברי בטלהיים (1969) המציין, כי האינטימיות הינה מושג דו-ערכי, המבטא משיכה ודחייה, פיוס ורוגז, טוב ורע.

הבדלים בין המינים ביחס להתפתחות האינטימיות והקשר לזהות האני

פרסונס ובלס (1955) ובס (1975) דיווחו כי נשים צעירות מאחרות בהתפתחות האינטימיות ביחס לגברים. החוקרים מסבירים ממצאים אלו בדגש הרב המושם אצל נשים בפיתוח הכשרים הבינאישיים בשונה מהדגש בפיתוח הכשרים האינסטרומנטליים אצל הגברים.

לפי אריקסון (1968 ; 1975) זהות האני אצל נשים אינה מגיעה לשלמות עד אשר מתבססים יחסי שותפות אינטימיים. מכך משתמע, שכוון ההתפתחות בין זהות לאינטימיות שונה אצל נשים וגברים. בעוד שבקרב גברים פתרון קונפליקט זהות מקדים לקונפליקט האינטימיות, בקרב נשים פתרון קונפליקט האינטימיות קודם לפתרון מלא של קונפליקט הזהות.

בדומה מדווחים דאובן ואדלסון (1966) כי התפתחות אינטימיות מקדימה התפתחות זהות בקרב נשים, דבר היכול להצביע מדוע התפתחות אינטימיות נראית קשורה פחות להתפתחות זהות בקרב נשים מאשר בקרב גברים. חוקרים בדקו מי מבין המינים גבוה יותר באינטימיות. שהרבני (1981), שהרבני (1986), גיונס ודמבו (1989), קליס (1992), גורסיקה (1993) מצאו כי בנות היו גבוהות באינטימיות יותר מאשר בנים. מטסון (1993) מסכם מספר מחקרים אשר השוו בין גברים לנשים ביחס לסטטוסי האינטימיות של אורולובסקי, מרסיה ולזר (1973). לוח 1 מבוסס על תוצאות סקירתו.

לוח 1 הבדלים בין המינים בסטטוסי האינטימיות

החוקר	שנה	גיל הנבדקים	הגבוהים באינטימיות
מטסון	1979	17	נשים
הודג'סון ופישר	1979	18-21	נשים
קסרגיוס ואדמס	1980	19-25	נשים
טש ווייטבורן	1982	25	לא נמצאו הבדלים מובהקים
ארצ'ר	1984	16	נשים
שידל ומרסיה	1985	18-24	נשים
וייטבורן וטש	1985	21	נשים

בדרך שונה הלכו אדמס ופיטש (1983) אשר בדקו את הקשר שבין זהות האני לאינטימיות על-פני רצף של זמן. במחקר אורך בן שלוש שנים מצאו החוקרים כי בקרב גברים נמצא קשר חיובי בין סטטוס זהות האני בו היו בשנתם הראשונה באוניברסיטה לבין סטטוס האינטימיות בו היו בשנתם השניה, קשר כזה לא נמצא לאחר שנתם השניה באוניברסיטה, וכן בקרב הנשים לא נמצא קשר בין סטטוס זהות האני לבין סטטוס האינטימיות.

בשונה מהחוקרים הנ"ל, פרגר (1977), קסרגיוס ואדמס (1980), סטולסון (1981), אימברמן (1983) ושנקן (1984) לא מצאו קשר בין סטטוסי זהות לסטטוסי האינטימיות בקרב נשים. בניתוח-על שערכו קסרגיוס ואדמס (1980) ובו הבחינו בין השטחים השונים של הזהות נמצא כי נשים אשר היו גבוהות בקטגוריות השונות של התחייבות (מקצועית ואידיאולוגית) היו גבוהות גם באינטימיות. בדרך דומה הראה שנקן (1984) כי הן לגבי גברים והן לגבי נשים קיים קשר חיובי בין התחייבות (בטיפולוגיה של מרסיה) לבין אינטימיות.

טש וויטבורן (1982), וזמפיץ (1981) מצאו קשר חיובי בין התפתחות זהות להתפתחות אינטימיות בקרב בוגרים (גברים ונשים). מטסון (1993) מסיים את סקירתו במסקנה שמחקרים מוקדמים אצל נשים הציעו כי אם אישה לא השיגה זהות מגובשת בגיל ההתבגרות והחברה לחצה עליה להפנות אנרגיה רבה מחיפוש הזהות לפיתוח האינטימיות הרי שקיים סיכוי סביר שהיא תהיה בסטטוס של סגירות מוקדמת בזהות האני. כיום יותר ויותר נשים הלומדות במכללות ממשיכות ומפתחות את זהותן תוך כדי השקעת אנרגיה גם בפיתוח האינטימיות שלהן. ניתן לסכם את סקירתנו במסקנתו של אורולובסקי (1993) כי שאלת הקשר בין זהות לאינטימיות בקרב נשים ובקרב גברים נותרה עדיין פתוחה. מטרת מאמר זה היא לבחון את ההבדלים בין המינים ובין שתי קבוצות גיל ביחס לאינטימיות כמשתנה רב מימדי.

נבדקים

אוכלוסיית המחקר כללה 389 נבדקים, 164 בנים (42%) ו- 225 בנות (58%). 40.4% מהנבדקים היו בגיל 18-19, 20.8% בגיל 20-23 ו- 38.8% בגיל 24-25.

כלים

שאלון אינטימיות שהרבני (1974)

השאלון מורכב משמונה ממדים כשארבעה פריטים מרכיבים כל מימד. סדר הפריטים בשאלון הוא אקראי. כל פריט מדורג ע"י הנבדק בסולם מסוג ליקרט מ-"לגמרי לא נכון" (1) ועד "נכון לגמרי" (6). ציון האינטימיות הכללי מחושב על-פי ממוצע התגובות לכל 32 פריטי השאלון. ציון גבוה משקף זרגת אינטימיות גבוהה. ממדי האינטימיות מתוארים לעיל בפרק הדן באינטימיות. השאלון פותח והועבר במקורו לילדי קיבוץ וילדי עיר בגיל טרום ההתבגרות (10-12). השאלון תוקף והועבר מאוחר יותר גם לקבוצות גיל נוספות מגיל ההתבגרות ועד מבוגרים (שהרבני, 1978; פאיאנס, 1978; לזין, 1981; שהרבני, ארנון וקב-ונקי, 1981; שהרבני, גרשוני והופמן, 1981; לב-רן ושהרבני, 1981; שהרבני ותורן, 1982; הרץ-לזרוביץ, שהרבני וטל, 1983; הרשלג, 1983; בקר, 1996; אשל, 1998; חלק, 1998).

מהימנות הציון הכללי נבדקה במחקרה של שהרבני (1974) והיא נעה בין 90 ל 94. מהימנות השאלון נבדקה, במחקר הנוכחי, עפ"י נוסחת קונונד אלפא

ומדדי העקביות הפנימית נעו בין .51 ל- .78. העקביות הפנימית של מימד בלבדיות נמצאה נמוכה מ- $\alpha = .50$ ולכן הוצא מימד זה מהשאלון.

תוצאות

ממוצעים וסטיות התקן של ציון האינטימיות הכללי ומימדי האינטימיות השונים בהתאם למין וגיל מוצגים להלן בלוח 2.

לוח 2: ממוצעים וסטיות תקן של מימדי האינטימיות וציון האינטימיות הכללי

מימדי האינטימיות	בנים מתבגרים		בנים בוגרים		בנות מתבגרות		בנות בוגרות	
	SD	M	SD	M	SD	M	SD	M
כנות	.77	4.95	.77	5.23	.58	5.41	.74	5.39
רגילות	.69	4.93	.81	5.02	.62	5.30	.65	5.32
קירבה	.67	5.25	.88	5.19	.66	5.53	.67	5.44
נתינה	.57	5.21	.74	5.21	.60	5.39	.60	5.41
בקשה	.75	4.54	.85	4.79	.80	4.78	.74	4.89
פעולה משותפת	.73	4.39	.82	4.29	.75	4.48	.70	4.41
אמון	.72	4.98	.75	5.00	.63	5.35	.59	5.29
ציון אינטימיות כללי	.46	4.80	.63	4.85	.49	5.06	.49	5.03

לבדיקת ההבדלים ב-main effects של מין וגיל וכן לבדיקת האינטראקציה ביניהם נערך ניתוח שונות מרובה (MANOVA) דו-כיווני (2X2) כאשר המשתנים הבלתי תלויים היו מין וגיל והמשתנים התלויים היו מימדי האינטימיות. כמו כן נערך ניתוח שונות נפרד עבור משתנה האינטימיות הכללי.

בניתוח ה-MANOVA על מימדי האינטימיות נמצאו הבדלים מובהקים ב-main effects של מין ($F(7,315)=4.18, p<.001$) ושל גיל ($F(7,315)=3.50, p<.001$).

הבדלים בין המינים בציוני אינטימיות

ניתוחי שונות חד כיווניים (univariate) הצביעו כי מתוך שבעת מימדי האינטימיות ארבעה הסבירו את ההבדלים בין הבנים לבנות. תוצאות הניתוחים מוצגים להלן בלוח 3.

לוח 3: מימדי האינטימיות המסבירים את ההבדלים בין המינים

F	MS	df	מימדי האינטימיות
13.41*	6.76	1,327	כנות
17.78*	8.36	1,327	רגילות
10.61	5.44	1,327	קירבה
6.74*	2.65	1,327	נתינה
3.19	1.95	1,327	בקשה
1.43	0.81	1,327	פעולה משותפת
18.68*	8.50	1,327	אמון
13.56**	4.09	1,327	ציון אינטימיות כללי

* $p < .01$ ** $p < .001$

משמעות הממצאים היא כי ציוני הבנות במימדי האינטימיות: כנות, רגילות, נתינה ואמון היו גבוהים באופן מובהק מציוני הבנים במימדים אלו.

בניתוחי שונות חד-כיווניים (univariate) עבור ה main effect של גיל לא נמצא מרכיב אינטימיות ספציפי שיסביר את ההבדל בין הגילים. מכל מקום ההבדל המובהק מצביע כי הבוגרים קבלו ציון גבוה יותר באינטימיות מאשר המתבגרים.

לגבי ציון האינטימיות הכללי נמצא הבדל מובהק בין המינים $(F(1,327)=13.56, p<.001)$. ציון האינטימיות הכללי היה גבוה יותר בקרב הבנות $(M=5.05)$ מאשר בקרב הבנים $(M=4.83)$. סטית התקן הנמוכה של הבנות $(SD=.49)$ ביחס לבנים $(SD=.55)$ מצביעה על הומוגניות גבוהה יותר בקרב הבנות בציון האינטימיות הכללי מאשר בקרב הבנים.

הבדלים בציוני אינטימיות בקבוצות מין, גיל ודתיות

במטרה לבדוק את ההבדלים ב- main effects של מין, גיל ודתיות לגבי שאלון האינטימיות, וכן לבדיקת האינטראקציה ביניהם, נערך ניתוח שונות מרובה (MANOVA) כשהמשתנים הבלתי תלויים היו גיל, מין ודתיות והמשתנים התלויים היו מימדי האינטימיות. כן נערך ניתוח שונות נפרד עבור משתנה האינטימיות הכללי. הממוצעים וסטיות התקן של המדגם בהתאם למין, גיל ודתיות מוצגים להלן בלוחות 4 ו-5.

לוח 4: ממוצעים וסטיות תקן של מימדי האינטימיות וציון האינטימיות הכללי בקרב דתיים

מימדי אינטימיות	בנים מתבגרים		בנים בוגרים		בנות מתבגרות		בנות בוגרות	
	SD	M	SD	M	SD	M	SD	M
כנות	.76	4.96	.59	5.47	.55	5.42	.89	5.15
רגילות	.76	4.83	.83	5.08	.65	5.18	.77	5.08
קירבה	.70	5.18	.71	5.42	.71	5.56	.85	5.22
נתינה	.58	5.30	.73	5.38	.56	5.45	.79	5.34
בקשה	.71	4.67	.59	5.06	.78	4.74	.87	4.71
פעולה משותפת	.69	4.41	.77	4.49	.73	4.45	.72	4.30
אמון	.74	4.91	.74	5.13	.61	5.39	.69	5.18
ציון אינטימיות כללי	.40	4.80	.58	5.04	.48	5.05	.60	4.89

לוח 5: ממוצעים וסטיות תקן של מימדי האינטימיות וציון האינטימיות הכללי בקרב לא דתיים

מימדי אינטימיות	בנים מתבגרים		בנים בוגרים		בנות מתבגרות		בנות בוגרות	
	SD	M	SD	M	SD	M	SD	M
כנות	.73	5.04	.83	5.03	.64	5.36	.58	5.54
רגילות	.64	5.03	.73	5.03	.56	5.44	.52	5.46
קירבה	.65	5.33	.99	4.87	.62	5.48	.50	5.57
נתינה	.53	5.18	.69	5.03	.65	5.29	.45	5.45
בקשה	.69	4.45	.99	4.56	.86	4.80	.64	5.00
פעולה משותפת	.72	4.45	.82	4.09	.80	4.48	.69	4.47
אמון	.61	5.12	.70	4.95	.68	5.30	.51	5.36
ציון אינטימיות כללי	.48	4.85	.63	4.66	.51	5.04	.39	5.12

בניתוח ה MANOVA על מימדי האינטימיות נמצאו הבדלים מובהקים ב main effects של מין ($F(7,315)=4.18, p<.001$), של גיל ($F(7,315)=2.16, p<.05$) ושל דתיות ($F(7,315)=3.50, p<.001$). לא נמצאו הבדלים מובהקים ב main effects של האינטראקציות מין*גיל ($F(8,314)=1.18, p<.31$), גיל*דתיות ($F(8,314)=0.22, p<.098$), מין*דתיות ($F(8,314)=1.48, p<.17$) ואף לא של גיל*מין*דתיות ($F(8,314)=1.69, p<.11$).

ניתוחי שונות חד כיווניים univariate הצביעו כי מימד הרגילות מסביר את ההבדלים בין דתיים ללא דתיים. תוצאות הניתוחים מוצגים להלן בלוח 6.

לוח 6: מימדי האינטימיות שהסבירו את ההבדלים בין דתיים ל-לא דתיים

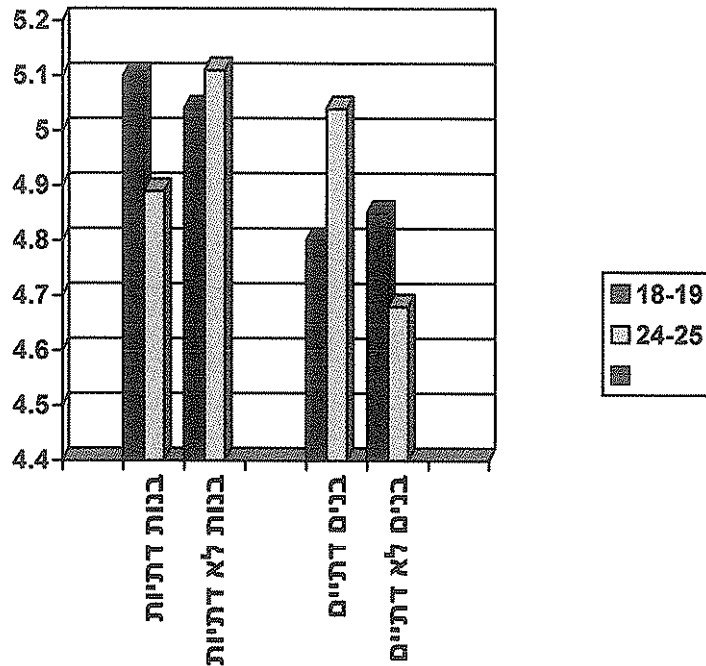
F	MS	df	מימדי האינטימיות
0.00	0.00	1,327	כנות
7.39*	3.47	1,327	רגילות
0.18	0.09	1,327	קירבה
2.82	1.11	1,327	נתינה
0.79	0.48	1,327	בקשה
0.15	0.08	1,327	פעולה משותפת
0.04	0.02	1,327	אמון
0.11	0.03	1,327	ציון האינטימיות הכללי

* $p < .01$

משמעות הממצאים היא כי מרכיב רגילות באינטימיות היה גבוה יותר בקרב הלא דתיים ($M=5.28$, $SD=.64$) מאשר בקרב הדתיים ($M=5.09$, $SD=.79$). ראוי לציין כי סטיית התקן הגבוהה יותר בקרב הדתיים מצביעה על הטרוגניות גבוהה בין הנבדקים בציון מימד הרגילות. משמעות ממצא זה היא כי הנבדקים הלא דתיים מדווחים כי הם יודעים על בני זוגם עובדות, העדפות צרכים ורגשות יותר מאשר מדווחים הנבדקים הדתיים.

לגבי ציון האינטימיות הכללי נמצאה אינטראקציה מובהקת של מין, גיל ודתיות ($F(8,320)=4.81$, $p<.02$). תיאור תוצאות האינטראקציה בעמוד הבא.

לבדיקת מקור ההבדלים בין הקבוצות נערך ניתוח Duncan. נמצא כי את ההבדלים המובהקים בין הקבוצות השונות ניתן להסביר בשל ההבדל בין המינים בקרב הבוגרים הלא דתיים. בקרב הבוגרים הלא דתיים נמצא כי ציון הבנות באינטימיות היה גבוה באופן מובהק ($M=5.12$) מאשר ציון הבנים ($M=4.66$). הבדל מובהק נוסף הוא בין מתבגרים לבוגרים בקרב בנים דתיים. ציון האינטימיות של בנים דתיים בוגרים היה גבוה באופן מובהק ($M=5.04$) מציונם של הבנים הדתיים המתבגרים ($M=4.80$).



הבדלים בציוני אינטימיות בין נשואים לרווקים

כיון שהאינטימיות הוגדרה ע"י אריקסון (1968) כיכולת להתחייב לחיים משותפים עם בן זוג קונקרטי הועלתה השאלה האם ימצאו הבדלים באינטימיות בין נבדקים נשואים לבין רווקים. לבדיקת שאלה זו נערך ניתוח שונות חד כיווני (univariate) כאשר המשתנה הבלתי תלוי היה מצב משפחתי (רווק או נשוי) והמשתנים התלויים היו מימדי האינטימיות. כמו-כן נערך ניתוח נפרד עבור ציון האינטימיות הכללי. הניתוחים נערכו רק בקרב קבוצת הבוגרים כיון שרוב הנבדקים הנשואים היו בקבוצה זו ($N=57$), בעוד שבקרב המתבגרים (18-19 שנה) היו רק מעט נשואים ($N=4$). יש לציין, כמו כן, כי החלוקה לנשואים ורווקים היתה אקראית. להלן בלוח 7 ממוצעים וסטיות תקן של מימדי האינטימיות וציון הכללי בוגרים האינטימיות הכללי.

לוח 7: ממוצעים וסטיות תקן של מימדי האינטימיות וציון האינטימיות הכללי בקרב בוגרים נשואים ורווקים

רווקים		נשואים		מימדי האינטימיות
SD	M	SD	M	
.73	5.19	.66	5.57	כנות
.72	5.07	.51	5.53	רגילות
.76	5.27	.36	5.79	קירבה
.60	5.28	.79	5.44	נתינה
.80	4.66	.58	5.20	בקשה
.74	4.34	.78	4.66	פעולה משותפת
.70	5.10	.56	5.44	אמון
.51	4.88	.51	5.24	ציון האינטימיות הכללי

במטרה להסביר את ההבדלים בין הנשואים לרווקים לגבי מימדי האינטימיות וציון האינטימיות הכולל נערכו ניתוחי שונות חד כיווניים (univariate). המשתנים התלויים היו מימדי האינטימיות וציון האינטימיות הכולל (כל אחד לחוד) והמשתנה הבלתי תלוי היה מצב משפחתי (נשואים או רווקים).

להלן בלוח 8 תיאור תוצאות הניתוחים.

לוח 8: מימדי האינטימיות שהסבירו את ההבדלים בין נשואים לרווקים

F	MS	df	מימדי האינטימיות
0.06	0.03	1,327	כנות
9.05**	3.86	1,327	רגילות
7.68**	3.60	1,327	קירבה
3.69**	1.45	1,327	נתינה
12.18***	7.14	1,327	בקשה
0.83	0.46	1,327	פעולה משותפת
0.32	0.14	1,327	אמון
5.11*	1.36	1,327	ציון אינטימיות כללי

* $p < .05$ ** $p < .01$ *** $p < .001$

מלוח 8 ניתן לראות כי ציוני מימדי: רגילות, קירבה, נתינה ומימד בקשה באינטימיות הסבירו את ההבדלים בין נשואים לרווקים. ציוני הנשואים במימדים

אלו היו גבוהים יותר, באופן מובהק, מציוני הרווקים. סטית התקן בקרב הנשואים היתה, בדרך כלל, נמוכה יותר מסטיית התקן בקרב הרווקים (מלבד במימד הנתינה) עובדה המצביעה על כך שציוני הנשואים היו יותר הומוגניים.

לגבי ציון האינטימיות הכללי נמצא הבדל מובהק בין נשואים לרווקים ($F(1,327)=5.11, p<.02$), תוצאה זו מצביעה כי ציון האינטימיות הכללי היה גבוה יותר בקרב הנשואים מאשר בקרב הרווקים.

כיון שהאינטימיות קשורה להתחייבות לחיים משותפים וכיון שנמצא כי ציוני הנשואים בחלק ממימדי האינטימיות היו גבוהים מציוני הרווקים עלתה השאלה האם התפתחות האינטימיות הינה תוצאה של משך שנות הנישואין או, לחילופין, שהנבדקים הנשואים יותר שנים הם אלה שיש להם אינטימיות גבוהה יותר. לבדיקת הקשר בין משך הנישואין (בחדשים) לבין מימדי האינטימיות חושבו מתאמי פירסון. נמצאו מתאמים חיוביים מובהקים (כולם ברמה של $p<.0001$) בין משך הנישואין לבין כל מימדי האינטימיות, להוציא מימד הנתינה. המתאמים נעו בין $r=.12$ (למימד פעולה משותפת) לבין $r=.27$ (למימד כנות). המתאם בין משך הנישואין לבין ציון האינטימיות הכולל היה אף הוא חיובי ומובהק ($r=.21, p<.0001$). משמעות הממצאים היא שככל שמשך הנישואין גדל, אף תחושת הנבדק לגבי מימדי האינטימיות השונים וציון האינטימיות הכולל גדל (להוציא מימד נתינה).

דיון

הבדל בין המינים

ציון הבנות בציון האינטימיות הכללי גבוה יותר, באופן מובהק, מאשר ציון הבנים. תוצאה זו נתמכת ע"י מחקרים רבים אשר גם בהם נמצא כי ציון הבנות באינטימיות היה גבוה מציון הבנים (מטסון, 1979; הודגיסון ופישר, 1979; קרגיוס ואדמס, 1980; ארשר, 1984; שינדל ומרסיה, בפרסום; וכן ויטבורן וטש, בפרסום). ניתן להסביר מימצא זה על פי ההבדל בין בנים לבין בנות לפי דויטש (1947). לפי דויטש קיים הבדל בסיסי במטלות הפסיכוסקסואליות בין בנים לבין בנות. הגדרת זהותה של הנערה המתבגרת כרוכה בסינתיזה של צדדיה הארוטיים והבין-אישיים גם יחד. הגדרת זהותו של הבן תלויה יותר בתכונות כגון: אוטונומיה, אסרטיביות והישג. לפי דויטש זהות האני של האישה קשור לאינטימיות ולכן היה ציון הבנות באינטימיות גבוה מציון הבנים.

בניתוח univariate נמצא כי מימדי האינטימיות הספציפיים המסבירים את ההבדלים בין המינים היו: **כנות, רגילות, קירבה, נתינה ואמון**. מימד הכנות קשור לתחושת הפרט לגבי פתיחות, כנות וספונטניות בין בני הזוג. הבנות חשות מידה רבה של פתיחות, כנות וספונטניות ביחסן עם הבנים מאשר חשים הבנים. לרנר וקרביניק (1974) מצאו כי בין 18 התכונות "הגבריות" המובהקות היתה "קור-רוח". לעומת זאת, בין 18 התכונות הנשיות המובהקות היה "מראה רגשות בגלוי". זיו (1984) מצא תוצאות דומות גם בישראל. שוגנסיי ושקסביי (1992) מציינים כי העדר כישורי הבעה הנובעים מחינוך להפגמת רגשות, מקשים על הבנים לפתח אינטימיות רגשית. לדעת המחברים בנים רבים חסרים כישורים מילוליים מתאימים או שהם מייחסים חשיבות מעטה לדיון פתוח בנושאי מערכות יחסים. נראה כי הציון הגבוה יותר של הבנות במימד הכנות (מאשר ציון הבנים) נובע מהדגשת החינוך לפתיחות ביחסים בינאישיים שמקבלות הבנות, לעומת החינוך למופנמות ושמירה על קור רוח שמקבלים הבנים.

מימד ה**רגילות** מתייחס למידה בה חבר אחד רגיל לחברו ויודע על רגשותיו וצרכיו. נמצא כי הבנות חשות שהן יודעות יותר על בן זוגן והן אמפטיות כלפיו יותר מאשר חשים הבנים כלפי בנות זוגם. מימד זה נראה קשור לנטיית הבנות לרגישות גבוהה יותר ביחסיהן הבינאישיים מאשר הבנים.

מימד ה**קירבה** עוסק בתחושת החיבה שמרגיש הפרט כלפי בן זוגו ובערך שהוא מיחס לתחושה זו. הבנות, במחקר הנוכחי, חשו חיבה רבה יותר כלפי בן הזוג ותחושות אלו היו חשובות להן יותר מאשר הבנים. גם מימד זה נראה קשור לדגש הרב יותר שמיחסות הבנות ליחסים הבינאישיים מאשר מיחסים הבנים.

ממצא נוסף מצביע כי הבנות ביטאו תמיכה אמוציונאלית ונטו לסייע לבני זוגן יותר מאשר הבנים. תמיכה אמוציונאלית ורצון לסייע קשורים גם ליחסים בינאישיים וגם לתפקידי אימהות. נראה כי החינוך לאימהות יוצר אצל הבת רצון להעניק תמיכה, חום וסיוע ולכן היה ציון גבוה מציון הבנים. כדאי לציין כי הפועל האנגלי המבטא טיפול בילד הוא: mothering דבר המבליט את תפיסת התרבות לגבי המין אשר מטפל ותומך בילדים.

בדומה, חשו הבנות שהן מאמינות יותר בבני זוגן מאשר חשו הבנים. הבנות חשו שהן יכולות לסמוך על בני זוגן שישמור הבטחותיו ושלא יגלה עליהן מידע, אפילו כאשר הן אינן נמצאות לידו. תחושות אלו של אמון מבטאות גם ביטחון

בבן הזוג וגם רצון לפתיחות בהבעת רגשותיהן. נראה כי חינוך הבנות לפתיחות בהבעת רגשותיהן הוא אשר גורם להן להביע רגשותיהן בפני בן הזוג והן מוכנות להביע רגשותיהן רק אם הן חשות שניתן לסמוך עליו שלא יגלה רגשות אלו לאדם אחר. אם, חלילה, יגלה בן הזוג פרטים, ובעיקר רגשות אלו, לאדם אחר יחוש הבנות שהן נבגדות. החשש מפני גילוי "הסודות" לאדם זר והתחושה כי ניתן לסמוך על בן הזוג שלא יגלה את הסודות לאדם זר גורמים לבת לחוש יותר אמון כלפי הבנים, מאשר האמון שחשים הבנים כלפי בנות זוגם.

הבדל בין דתיים ללא דתיים

כיון שהאינטימיות קשורה לפיתוח יחסים משותפים עם בן זוג קונקרטי הועלתה השאלה האם ימצאו הבדלים באינטימיות בין נבדקים דתיים ללא דתיים. במטרה לבדוק שאלה זו נערכו ניתוחי שונות בהם נמצא כי קיים הבדל מובהק בין דתיים ללא דתיים במימד רגילות שבאינטימיות. ציונם של הלא דתיים במימד הרגילות היה גבוה, באופן מובהק, מציונם של הדתיים.

הסבר אפשרי לממצא זה נעוץ בהבדל בין שתי האוכלוסיות באינטנסיביות היחסים. על הדתיים מוטלות מגבלות רבות הקשורות לאופי ומטרת היחסים בין המינים. שחר (1977) מציינת כי עמדות הדתיים כלפי מוסד הנישואין וכלפי יחסי מין לפני הנישואין הינן שמרניות יותר מאשר עמדות הלא דתיים. הדתיים חשים שמטרת היחסים היא להקים תא משפחתי ולשם כך עליהם להכיר את בן הזוג, אך בשל המגבלות על אופי היחסים הם מנסים להכיר את בן הזוג בפרק זמן קצר יותר מאשר הלא דתיים. סמילנסקי (1989) טוען כי, בגלל ערכים דתיים, הפרט דוחה את מועד מבחן המיניות עד לאחר הנישואין. סמילנסקי מכנה שלב זה בשם: "מורטוריום פסיכולוגי". יתכן ובשל כך הלא דתיים מכירים ויודעים יותר אחד על השני מאשר הדתיים. הסבר זה יכול להתקבל לגבי הרווקים. על ההבדל בין הרווקים לבין הנשואים ביחס לאינטימיות נעמוד בהמשך פרק זה, אך כיון שהנבדקים הנשואים היו ברובם דתיים לא יכלנו לבדוק האם קיימים הבדלים בין פרטים נשואים דתיים לבין פרטים נשואים לא דתיים. תשובה מספקת לשאלת טיב ההכרות בקרב הזוגות הנשואים יכולה להתקבל רק ע"י מחקר בו ניתן יהיה להשוות בין נבדקים נשואים דתיים לבין נבדקים נשואים לא דתיים.

מתוך מטרה לבדוק את ההבדלים ב-main effects של ציון האינטימיות הכללי בקרב אוכלוסיות המחקר השונות שאופיינו ע"י הגילאים, המינים השונים

ומימד הדתיות נערך ניתוח שונות חד כיווני (ANOVA) בו נמצאו הבדלים מובהקים בין הקבוצות בציון האינטימיות הכללי. ההבדלים בין אוכלוסיות המחקר השונות הוסברו בניתוח Duncan כנובעים מההבדל בין בנות בוגרות לא דתיות לבין בנים בוגרים לא דתיים ומההבדל בין בנים מתבגרים דתיים לבין בנים בוגרים דתיים.

ניתן להסביר את ההבדל בציון האינטימיות הכללי בין הקבוצות ע"י ההבדלים ביחס למתירנות שבהתנהגות בין המינים. שחר (1977) מציינת כי נבדקים דתיים ביטאו עמדות שמרניות יותר כלפי מוסד הנישואים וכלפי יחסי מין לפני הנישואים מאשר ביטאו נבדקים לא דתיים. דה-למטר ומק-קורקודייל (1979) מציינים כי מתבגרים שקיבלו חינוך דתי מצליחים לעמוד בלחץ החברתי לקיים יחסי מין בגיל צעיר יותר מאשר מתבגרים שלא קיבלו חינוך דתי. בקרב האוכלוסייה הלא דתית קיימת מתירנות רבה יותר ביחס לאינטימיות בכלל וביחס ליחסי מין בפרט מאשר בקרב האוכלוסייה הדתית. המתירנות הנמוכה, יחסית, באוכלוסייה הדתית קיימת הן בקרב בנים והן בקרב בנות, ברם בקרב האוכלוסייה הלא דתית נראה כי קיימת מתירנות רבה יותר כלפי אינטימיות ויחסי מין בקרב בנים מאשר בקרב בנות. שחר (1977), זיו (1984) ורוש ורמסביי (1993) מציינים כי בקרב נבדקים שאינם דתיים הבנים היו מתירנים יותר בנושא מגורים משותפים ובשאלת המוסריות של קיום יחסי מין לפני הנישואים מאשר הבנות. הבנים חשים, לעיתים, שיחסי קירבה ויחסי מין מגבירים את תחושות הזהות המינית שלהם ואת ההערכה החברתית (סיימון וגנון, 1972), מה שאין כן הבנות החשות שהן עלולות להפסיד מיחסי מין מזדמנים. מימוש חיים משותפים ללא מחויבות רגשית או חוקית (כנישואין) קיים יותר בקרב האוכלוסייה הבוגרת מאשר בקרב האוכלוסייה המתבגרת שאינה דתית (זיו, 1984 וסמילנסקי, 1989). יחסי מין מזדמנים עם בני זוג ארעיים עלולים לגרום לתחושת אינטימיות נמוכה (סטטוס סטראוטיפי בטיפולוגיה של מרסיה). כך קורה שציון האינטימיות הכללי בקרב **הבוגר** הלא דתי נמוך, באופן מובהק, מציון האינטימיות הכללי בקרב **הבוגרת** הלא דתית. הבדלים אלו אינם קיימים בקרב האוכלוסייה הדתית כיון שבאוכלוסייה זו, כפי שכבר ציינו לעיל, לא קיימים הבדלים כה גדולים בין מתירנות הבנים למתירנות הבנות.

הבדלים ביחס לציון האינטימיות הכללי אינם קיימים בקרב המתבגרים הלא דתיים כיון שההזדמנויות לחיים משותפים קטנות יותר בגיל ההתבגרות מאשר בגיל הבגרות. המתבגרים המתנסים ביחסי מין תופסים את היחסים כהתנסויות

ובכך מהווים היחסים חלק מקונפליקט הזהות או כהתאהבות ולא כמערכת חיים משותפת המהווה חלק מפתרון קונפליקט האינטימיות.

הבדל נוסף שנמצא בניתוח Univariate בקרב הבנים הדתיים הראה כי הבנים הבוגרים היו גבוהים יותר, באופן מובהק, מאשר המתבגרים בציון האינטימיות הכללי. ממצא זה תואם את התיאוריה ההתפתחותית של אריקסון (1968) לפיה סבירות קונפליקט האינטימיות להיפתר גבוהה יותר בקרב הבוגרים מאשר בקרב המתבגרים.

הבדל זה בציון האינטימיות הכללי לא נמצא באופן מובהק בקרב הבנות (דתיות ולא דתיות). סביר להניח שמאחר שהבנות פתרו את קונפליקט האינטימיות כבר בשלהי גיל ההתבגרות, לא נמצא הבדל מובהק בין המתבגרות לבוגרות.

בקרב הבנים הלא דתיים לא נמצא הבדל מובהק בין מתבגרים לבוגרים בציון האינטימיות הכללי. ניתן להסביר זאת במטרת בנית יחסי האינטימיות. מטרת בנית היחסים בין המינים בקרב הדתיים בשלהי גיל ההתבגרות, ובפרט בגיל הבגרות היא יצירת תא משפחתי (שחר, 1977) בעוד שבקרב האוכלוסייה הלא דתית נתפסת האינטימיות, בקרב חלק מהבנים, גם כהתנסות, כחוויה וכחלק מעיצוב זהות האני (סיימון וגנון, 1972 וסמילנסקי, 1989). יתכן ומעורבות גבוהה, יחסית, של הבוגר הלא דתי ביחסי אינטימיות, ובפרט ביחסי מין, גם עם בנות זוג ארעיות (סמילנסקי, 1989) גורמת לו לדחות את פתרון קונפליקט האינטימיות לגיל מבוגר יותר מאשר כללנו במדגם הנוכחי (25 שנה). הבוגר הדתי המעוניין לקיים יחסי אינטימיות ויחסי מין מנסה להמתין עד למיסוד היחסים ע"י נישואין ולכן עסוק הבהן הדתי בשלהי גיל ההתבגרות ובראשית גיל הבגרות יותר מחברו הלא דתי בפתרון קונפליקט האינטימיות. יתכן ולכן לא נמצא במחקר הנוכחי הבדל מובהק בין מתבגרים לבוגרים בקרב הבנים הלא דתיים.

הבדל בין נשואים לרווקים

כיון שהאינטימיות כרוכה בהתחייבות לחיים משותפים עם בן זוג קונקרטי צפינו למצוא הבדלים באינטימיות בין נבדקים נשואים המחוייבים חוקית לחיים משותפים לבין נבדקים רווקים אשר לא בהכרח מחוייבים לחיים משותפים. במטרה לבדוק האם קיימים הבדלים מובהקים בין נשואים לרווקים בציון האינטימיות הכללי ובמימדי הזהות נערכו ניתוחי שונות בהם נמצא כי

פרטים נשואים היו גבוהים, באופן מובהק, **בציון האינטימיות הכללי** ובמימדי **רגילות, קירבה, נתינה ובקשה** מאשר פרטים רווקים.

נראה כי בני זוג נשואים חשים כי האינטימיות שלהם בריאה יותר מאשר פרטים רווקים מאחר ויתכן וחיי הנישואין גורמים לנשואים לחוש יותר אינטימיות, מצד שני יתכן ובשל תחושת האינטימיות הגבוהה החליטו להינשא.

מימד **רגילות** באינטימיות עוסק בידיעות בן הזוג על חברו. ידיעות אלו נובעות ממידע שנמסר לו או מאמפטיה והתבוננות בבן הזוג. פרטים נשואים חשים, כנראה, יותר אמפטיה כלפי בני זוגם ויודעים עליו יותר מאשר פרטים שאינם נשואים. פרטים נשואים היו גם גבוהים, באופן מובהק, במימד **הקירבה** המתיחס למידת החיבה שחש אדם כלפי בן זוגו ולחשיבות שהוא מיחס ליחסים ביניהם. פרטים נשואים חשים יותר קירבה ומיחסים חשיבות רבה יותר ליחסים בינם לבין זוגם מאשר פרטים רווקים, כנראה עקב רמת המחויבותיות הגבוהה יותר לבן הזוג. נראה כי חיי הנישואין גורמים לבני הזוג לחוש קרובים יותר ולהחשיב את חייהם המשותפים יותר מאשר רווקים.

גם במימד **הנתינה** המבטא נכונות לתמוך אמוציונאלית ואינסטרומנטלית היו ציוני הנשואים גבוהים, באופן מובהק, מציוני הרווקים. הנשואים חשו שהם מוכנים לסייע לבני זוגם יותר מאשר הרווקים.

מימד **בקשת העזרה** היה, אף הוא, גבוה יותר בקרב הנשואים מאשר בקרב הרווקים. הנכונות לבקש עזרה והביטחון בקבלת העזרה משלימים את מימד הנתינה. הדדיות זו בין הביטחון בקבלת העזרה מבן הזוג (אם אבקש) והמוכנות לבקש עזרה גבוהים יותר בקרב הנשואים יותר מאשר בקרב הרווקים.

בחישוב מתאמי פירסון נמצא מתאם חיובי מובהק בין משך הנישואין (בחודשים) לבין כל מימדי האינטימיות, מלבד מימד הנתינה. את שיעורי המתאמים הנמוכים יחסית (12. - 27). ניתן, אולי, להסביר באופן חלקי בגורם של הגבלת הטווח עקב מספר חודשי נישואין נמוך בקרב אוכלוסיית המדגם. הסבר נוסף קשור, אולי, לכך שבחודשי הנישואין הראשונים עדין מסתגלים בני הזוג זה לזו. ניתן לשער שעם הגדלת טווח משך הנישואין במדגם אחר ימצא מתאם גבוה יותר. באופן כללי ניתן לומר כי הנישואין נתפסים לא רק כמיסוד יחסים קיימים, אלא כשלב בפיתוח היחסים בין בני הזוג.

ביבליוגרפיה

- ארנון, א' (1980). אינטימיות וקשר בין אישי. תיזה לתואר שני, תל-אביב: אוניברסיטת תל-אביב.
- הרשלג, א' (1984). אינטימיות וחברות הדדית של רגשות בין זוגות נשואים בעיר ובקיבוץ. תיזה לתואר שני, חיפה: אוניברסיטת חיפה.
- זיו, א' (1984). התבגרות, תל-אביב: מסדה.
- מוס, ר"א (1984). תיאוריות על גיל ההתבגרות, תל-אביב: ספרית פועלים.
- סמילנסקי, מ' (1989). אתגר ההתבגרות: יחסים בין המינים, תל-אביב: רמות.
- שחר, ר' (1997). ציפיות תפקיד המין בקרב הנוער הישראלי. תיזה לתואר שני, רמת-גן: אוניברסיטת בר-אילן.
- Aronfreed, J. (1968). Conduct and Conscience: The Socialization & La Gaipa, J.J. (1975). Children's written descriptions of friendship: A multidimensional analysis. Developmental Psychology, 11, 857-858.
- Bem, S.L. (1975). Sex-role adaptability: One consequence of psychological of Internalized Control over Behavior. N.Y.: Academic Press.
- Bigelow, B., androgyny. Journal of Personality and Social Psychology 31, 634-643.
- Bettelheim, B. (1969). The children of the dream. New-York: McMillan.
- Clase, M.e. (1992). Friendship and personal as justment during adolescence. Journal of Adolescence, 15. 39-55.
- De Lemater, J. & McCorguodale, P. (1979). Premarital sexuality. Madison: University of Wisconsin Press.
- Douvan, E., & Adelson, J. (1966). The adolescent experience. New York:
- Douvan, E. (1977). Interpersonal Relationship: Some Questions and Observations. in G. Levinger & H.L. Roush (Eds.), Close relationship – Derspective on the meaning of intimacy. Amherst: University of Massachusetts Press.
- Erikson, E . H. (1968). Identity: Youth and crisis. N.Y: Norton.

- Feshbach, N.D. & Roe, K. (1968). Empathy in six and seven year olds. Child Development 3g, 133-145.
- Gorcyca, D.A. (1993). Gender differences in relationship development and self-disclosure. Paper presented at the 79th Annual Meeting of the Speech Communication Association. Mami Beach.
- Jones, G.P., & Dembo, M.H. (1989). Age and sex-role differences in intimate friendship during childhood and adolescence. Merrill-Palmer Quarterly, 35, 445-462 .
- Kacerguis, M.A. & Adams, G.R. (1980). Erikson stage resolution: The relationship between identity and intimacy. Journal of Youth and Adolescence, 9, 117-126.
- Orlofsky, J.L. (1993). Intimacy status: Theory and Research. In J.E. Marcia., A.S. Waterman., D.R. Matteson., S.L. Archer., & J.L. Orlofsky. (Eds.) Ego Identity: A Handbook of Psychosocial Research. N.Y.: Springer Verlag.
- Orlofsky, J.L., Marcia, J.E., & Lasser, I.M. (1973). Ego identity status and the intimacy versus isolation crisis of young adulthood. Journal of Personality and Social Psychology, 27, 211-219.
- Prager, K.J. (1997). The relationship between identity status, intimacy status, self-esteem, and psychological androgyny in college women. Dissertation Abstracts International, 38, 2347-2348B. (University Microfilms No. 7723020).
- Rogers, C.R. (1972). Becoming partners: Marriage and its alternatives. New-York: Delacorte Press.
- Fromm, E. (1956). The art of loving. New-York: Harper and brothers.
- Sharabany, R. (1974). Intimate Friendship among Kibbutz and City children and its measurement, Doctoral Dissertation, Cornell University.
- Sharabany, R. (1978). Friendship: A developmental and cultural perspective. Progress Report.

Sharabany, R., Gershoni, R., & Hofman, J. (1981). Girlfriend, Boyfriend: Age and sex differences in intimate friendship. Developmental Psychology, 17, 800-808.

Sharabany, R., Toren, Z. (1982). Socialization setting, parental discipline and children's moral judgment, Paper presented at the International symposium on normal education, University of Fribourg, Switzerland.

Sharabany, R. (1984). The Development of Capacity for Altruism as a Function of Object Relations Development and Cricistudes. in Staub, E., Bar Tal, J. Karylo wski & Rewykwki (Ed.), Development and maintenace of prosocial behavior. New-York: Plenum Press.

Shanken, L.C. (1984). Identity and intimacy formation in young adults. Dissertation Abstracts International, 45, 1000B. (University Microfilms No. 84-130 29).

Simon, W., & Gagnon, J. (1977). Psychosexual development. In D, Byre., & L.A. Byrne (Eds.), Explorina humen sexuality. New York: Crowell.

Stolesen, S.N. (1981). Identity and intimacy development in working women. Disertation Absstracts International, 42, 2087B. (University Microfilms No. 81-219 40).

Waterman, A.S., & Whitbourne, S.K. (1982). Androgyny and psychosocial development among college tudents and adults. Journal of Personality, 50, 121-13 3.

White, R.W. (1972). Intimacy, love and sex. in White, R.W. (Ed.), The enterprise of livina. New-York: Holt, Rinehart & Winston.

Zampich, C.L. (1981). Ego identity atatus, intimacy status, ans self-disclosure in adult men and women. Unpublished doctoral dissertation. Rosemead Graduate School of Professional Psychology, Rosemead, CA.